



## FR 6. Utilisation

### 6.1. Position favorite (my)

Se référer à la notice du moteur io ou récepteur io pour s'assurer qu'il dispose de cette fonction.

Faire un appui bref sur **my** : l'application s'active jusqu'à la position favorite (my).

☛ Figure F

### 6.2. Fonction STOP

L'application est en cours de mouvement. Faire un appui bref sur **my** : l'application associée s'arrête automatiquement.

☛ Figure G

### 6.3. Touches **my** et **my**

Faire un appui bref sur **my** ou **my** : l'application s'active.

## 7. Réglages supplémentaires

### 7.1. Enregistrement ou modification de la position favorite (my)

Se référer à la notice du moteur io ou récepteur io pour s'assurer qu'il dispose de cette fonction.

1) Placer l'application dans la position favorite (my) souhaitée.

2) Appuyer sur **my** jusqu'au va-et-vient de l'application : la position favorite (my) est enregistrée.

☛ Figure H

### 7.2. Suppression de la position favorite (my)

1) Appuyer sur **my** : l'application s'active et s'arrête en position favorite (my).

2) Appuyer de nouveau sur **my** jusqu'au va-et-vient de l'application: la position favorite est supprimée.

☛ Figure I

## 8. Astuces et conseils

### 8.1. Questions sur le Smooove Origin io ?

Constats	Causes possibles	Solutions
L'appui sur une touche du point de commande n'engendre aucune réaction du produit choisi.	La pile est faible. Le point de commande n'est pas enregistré. La réception radio est altérée par des équipements radio externes	La remplacer. Voir chapitre Ajout/Suppression d'un Smooove Origin io. Arrêter les appareils radio aux alentours.

### 8.2. Remplacement de la pile

1) Déclipper le cadre avec son module du Smooove Origin io.

2) Pousser la pile usagée hors de son logement avec un objet en plastique.

3) Insérer une pile aux caractéristiques identiques, la face marquée du plus (+) visible.

4) Pousser la pile au fond de son logement.

5) Re-clipper le cadre et le module du Smooove Origin io.

☛ Figure J

### 8.3. Remplacement d'un point de commande io perdu ou cassé

Cette remise à zéro supprime tous les points de commande cependant les capteurs et la position favorite sont conservés.

⚠ Ne réaliser la double coupure de courant qu'au niveau de l'application à remettre à zéro.

- Placer l'application en position médiane.

1) Couper l'alimentation secteur pendant 2 s.

2) Remettre l'alimentation secteur entre 5 s et 15 s.

3) Couper l'alimentation secteur pendant 2 s.

4) Remettre l'alimentation secteur :

► L'application se met en mouvement quelques secondes.

ⓘ Si l'application est en fin de course haute ou basse alors il effectuera un bref va-et-vient.

5) Appuyer sur le bouton PROG du nouveau Smooove Origin io jusqu'au va-et-vient de l'application : tous les points de commande io sont effacés et le nouveau point de commande io est enregistré.

- Suivre les procédures du chapitre « Mise en service » pour ajouter des points de commande io.

☛ Figure K

## 9. Données techniques

Fréquence radio :	868.95 MHz, io-homecontrol®
Niveau de sécurité :	Classe III
Température d'utilisation :	0°C à +60°C +32°F à +140°F
Dimensions du cadre Somfy (A) en mm (H x l x e) :	80 x 80 x 10
Dimensions du Module (B) en mm (H x l x e) :	50 x 50 x 10
Alimentation :	1 Pile 3 V type CR 2430
Indice de protection :	IP 30

Veiller à séparer les piles et les batteries des autres types de déchets et à les recycler via votre système local de collecte.

## DE 6. Bedienung

### 6.1. Lieblingsposition (my)

Bitte lesen Sie in der Gebrauchsanleitung für den io-Antrieb oder den io-Empfänger nach, ob diese Funktion unterstützt wird.

Drücken Sie kurz die Taste **my**. Die Anwendung fährt in die Lieblingsposition (my).

☛ Abb. F

### 6.2. STOPP-Funktion

Die Anwendung befindet sich in Bewegung. Drücken Sie kurz die Taste **my**. Die zugeordnete Anwendung wird automatisch gestoppt.

☛ Abb. G

### 6.3. Taste **my** und **my**

Drücken Sie kurz die Taste **my** oder **my**. Die Anwendung wird aktiviert.

## 7. Weitere Einstelllairen

### 7.1. Einstellen oder Ändern der Lieblingsposition (my)

Bitte lesen Sie in der Gebrauchsanleitung für den io-Antrieb oder den io-Empfänger nach, ob diese Funktion unterstützt wird.

1) Bringen Sie die Anwendung in die gewünschte Position (my).

2) Drücken Sie die Taste **my**, bis die Anwendung mit einer kurzen Auf-/Abbewegung bestätigt. Die Lieblingsposition (my) ist eingelemt.

☛ Abb. H

### 7.2. Löschen der Lieblingsposition (my)

1) Drücken Sie die Taste **my**. Die Anwendung wird aktiviert und stoppt in der Lieblingsposition (my).

2) Drücken Sie die Taste **my** erneut, bis die Anwendung mit einer kurzen Auf-/Abbewegung bestätigt. Die Lieblingsposition ist gelöscht.

☛ Abb. I

## 8. Tipps und Empfehlungen

### 8.1. Fragen zum Smooove Origin io ?

Problem	Mögliche Ursachen	Lösungen
Das ausgewählte Produkt reagiert nicht, wenn eine Taste des Funksenders gedrückt wird.	Die Batterieladung ist schwach. Der Funksender ist nicht eingelemt. Externe Funkgeräte stören den Funkempfang.	Wechseln Sie die Batterie aus. Siehe Kapitel Hinzufügen/Löschen eines Smooove Origin io. Schalten Sie externe Funkgeräte, die sich in der Nähe befinden, aus.

### 8.2. Auswechseln der Batterie

1) Nehmen Sie den Rahmen mit dem Smooove Origin io ab.

2) Drücken Sie die verbrauchte Batterie mit einem Kunststoffgegenstand aus ihrem Fach heraus.

3) Setzen Sie eine neue Batterie mit identischen Merkmalen so ein, dass die Seite mit dem Pluszeichen (+) sichtbar ist.

4) Drücken Sie die Batterie in das Fach.

5) Bringen Sie den Rahmen und den Smooove Origin io wieder an.

☛ Abb. J

### 8.3. Auswechseln eines verlorenen oder beschädigten io-Funksenders

Bei diesem Zurücksetzen werden alle Funksender, aber nicht die Sensoren und die Lieblingsposition gelöscht.

⚠ Wenden Sie die doppelte Spannungsunterbrechung nur für die Anwendung an, die Sie zurücksetzen möchten.

- Bringen Sie die Anwendung in eine mittlere Position.

1) Schalten Sie die Spannungsversorgung für 2 Sekunden aus.

2) Schalten Sie die Spannungsversorgung 5 bis 15 Sekunden ein.

3) Schalten Sie die Spannungsversorgung für 2 Sekunden aus.

4) Schalten Sie die Spannungsversorgung wieder ein:

► Die Anwendung bewegt sich mehrere Sekunden.

ⓘ Wenn sich die Anwendung in der oberen oder unteren Endlage befindet, bestätigt sie mit einer kurzen Auf-/Abbewegung.

5) Drücken Sie die PROG-Taste des neuen Smooove Origin io, bis die Anwendung mit einer kurzen Auf-/Abbewegung bestätigt. Alle io-Funksender sind gelöscht und der neue io-Funksender wurde eingelemt.

- Führen Sie die Schritte im Kapitel „Inbetriebnahme“ durch, um weitere io-Funksender hinzuzufügen.

☛ Abb. K

## 9. Technische Daten

Funkfrequenz:	868.95 MHz, io-homecontrol®
Schutzklasse:	Klasse III
Betriebstemperatur:	0°C bis +60°C +32°F bis +140°F
Abmessungen des Somfy-Rahmens (A) in mm (H x B x T):	80 x 80 x 10
Abmessungen des Moduls (B) in mm (H x B x T):	50 x 50 x 10
Spannungsversorgung:	1 x 3 V Batterie Typ CR 2430
Schutzgrad:	IP 30

Speicherzellen und Batterien gehören nicht in den Hausmüll. Entsorgen Sie sie entsprechend den geltenden Vorschriften im Handel oder den kommunalen Sammelstellen.

## IT 6. Utilizzo

### 6.1. Posizione preferita (my)

Consultare la guida del motore io o del ricevitore io per accertare la disponibilità di questa funzione.

Premere brevemente **my**, il prodotto portante si attiva e raggiunge la posizione preferita (my).

☛ Figura F

### 6.2. Funzione STOP

Il prodotto portante si muove. Premere brevemente **my**, il prodotto portante associato si arresta automaticamente.

☛ Figura G

### 6.3. Pulsanti **my** e **my**

Premere brevemente **my** o **my**, il prodotto portante si attiva.

## 7. Ulteriori impostazioni

### 7.1. Impostazione o modifica della posizione preferita (my)

Consultare la guida del motore io o del ricevitore io per accertare la disponibilità di questa funzione.

1) Portare il prodotto portante nella posizione che si desidera impostare come preferita (my).

2) Premere **my** fino a quando il prodotto portante controllato si muove avanti e indietro: la posizione preferita (my) è stata impostata.

☛ Figura H

### 7.2. Cancellazione della posizione preferita (my)

1) Premere **my**, il prodotto portante si attiva e si arresta nella posizione preferita (my).

2) Premere di nuovo **my** fino a quando il prodotto portante controllato si muove avanti e indietro: la posizione preferita è cancellata.

☛ Figura I

## 8. Suggestioni e consigli

### 8.1. Domande su Smooove Origin io

Osservazioni	Possibili cause	Soluzioni
Il prodotto selezionato non reagisce quando si preme un pulsante sul punto di comando.	Il livello di carica della batteria è basso. Il punto di comando non è programmato. Un'apparecchiatura radio esterna crea interferenze con la ricezione radio.	Sostituire la batteria. Vedere la sezione Aggiunta/Eliminazione di un punto di comando Smooove Origin io. Spegnerne eventuali apparecchiature radio circostanti.

### 8.2. Sostituzione della batteria

1) Rimuovere il telaio con il relativo modulo Smooove Origin io.

2) Estrarre la batteria esaurita servendosi di uno strumento in plastica.

3) Inserire una batteria dello stesso tipo con il lato contrassegnato con il segno più (+) visibile.

4) Inserire la batteria nell'apposito vano.

5) Fissare nuovamente il telaio e il modulo Smooove Origin io.

☛ Figura J

### 8.3. Sostituzione di un punto di comando perso o rotto

Questa procedura di reset elimina tutti i punti di comando, ma mantiene le impostazioni relative ai sensori e alla posizione preferita.

⚠ Effettuare la doppia interruzione di corrente solo per il prodotto portante da resettare!

- Portare il prodotto portante a metà altezza.

1) Disattivare l'alimentazione per 2 secondi.

2) Ripristinare l'alimentazione di rete per un arco di tempo da 5 a 15 secondi.

3) Disattivare l'alimentazione per 2 secondi.

4) Ripristinare l'alimentazione di rete:

► Il prodotto portante si muove per qualche secondo.

ⓘ Se il prodotto portante si trova in corrispondenza del limite superiore o inferiore, si muoverà brevemente avanti e indietro.

5) Premere il pulsante PROG sul nuovo Smooove Origin io fino a quando il prodotto portante controllato si muove avanti e indietro: tutti i punti di comando io sono eliminati e il nuovo punto di comando io è programmato.

- Per aggiungere punti di comando io, seguire le procedure contenute nella sezione "Messaggio in servizio".

☛ Figura K

## 9. Dati tecnici

Frequenza radio:	868.95 MHz, io-homecontrol®
Livello di sicurezza:	Classe III
Temperatura di funzionamento:	da 0 °C a +60 °C da +32 °F a +140 °F
Dimensioni del telaio Somfy (A) in mm (A x L x P):	80 x 80 x 10
Dimensioni del modulo (B) in mm (A x L x P):	50 x 50 x 10
Alimentazione:	1 batteria da 3 V tipo CR 2430
Grado di protezione:	IP 30

Separare gli accumulatori e le batterie dagli altri tipi di rifiuti e riciclarli tramite il proprio centro di raccolta locale.

## NL 6. Gebruik

### 6.1. Voorkeurpositie (my)

Kijk in de handleiding van de io-motor of de io-ontvanger of deze functie beschikbaar is. Druk kortstondig op **my**, de toepassing wordt ingeschakeld en gaat naar haar voorkeurpositie (my).

☛ Afbeelding F

### 6.2. STOP-functie

De toepassing is in beweging. Druk kortstondig op **my**, de gekoppelde toepassing stopt automatisch.

☛ Afbeelding G

### 6.3. Toetsen **my** en **my**

Druk kortstondig op **my** of **my**, de toepassing wordt ingeschakeld.

## 7. Bijkomende instellingen

### 7.1. De voorkeurpositie (my) instellen of aanpassen

Kijk in de handleiding van de io-motor of de io-ontvanger of deze functie beschikbaar is. Zet de toepassing in de gewenste voorkeurpositie (my).

2) Druk op **my** tot de toepassing heen en weer beweegt: de voorkeurpositie (my) is geprogrammeerd.

☛ Afbeelding H

### 7.2. De voorkeurpositie (my) wissen

1) Druk op **my**, de toepassing wordt ingeschakeld en stopt in de voorkeurpositie (my).

2) Druk nogmaals op **my** tot de toepassing heen en weer beweegt: De voorkeurpositie is nu verwijderd.

☛ Afbeelding I

## 8. Tips en aanbevelingen

### 8.1. Vragen over de Smooove Origin io ?

Opmerkingen	Mogelijke oorzaken	Oplossingen
Het geselecteerde product reageert helemaal niet wanneer een toets op het bedieningspunt ingedrukt wordt.	De batterij is zwak. Het bedieningspunt is niet geprogrammeerd. Een extern draadloos apparaat stoort de draadloze ontvangst.	Vervang de batterij. Zie de paragraaf Een Smooove Origin io toevoegen/wissen. Schakel het draadloze apparaat in de buurt uit.

### 8.2. De batterij vervangen

1) Maak het kader met de Smooove Origin io-module los.

2) Duw de lege batterij uit de behuizing met een kunststof voorwerp.

3) Plaats een batterij met dezelfde specificaties, zodanig dat de zijde met het plussteken (+) zichtbaar is.

4) Duw de batterij volledig in de behuizing.

5) Klem het kader met de Smooove Origin io-module opnieuw vast.

☛ Afbeelding J

### 8.3. Een verloren of defect io-bedieningspunt vervangen

Deze reset wist alle bedieningspunten, maar de sensoren en de voorkeurpositie blijven behouden.

⚠ Pas de dubbele spanningsonderbreking van de netvoeding alleen toe voor de toepassing die gereset moet worden!

- Stel de toepassing in op de middenpositie.

1) Onderbreek de netvoeding gedurende 2 seconden.

2) Schakel de netvoeding weer in gedurende 5 tot 15 seconden.

3) Onderbreek de netvoeding gedurende 2 seconden.

4) Schakel de netvoeding weer in:

► De toepassing beweegt gedurende enkele seconden.

ⓘ Als de toepassing in de bovenste of onderste eindpositie staat, zal ze kortstondig heen en weer bewegen.

5) Druk de programmeertoets (PROG) op de nieuwe Smooove Origin io in tot de toepassing heen en weer beweegt: alle io-bedieningspunten zijn gewist en het nieuwe io-bedieningspunt is geprogrammeerd.

- Volg de procedures in het hoofdstuk "Inbedrijfstelling" om io-bedieningspunten toe te voegen.

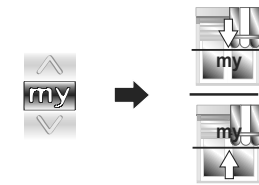
☛ Afbeelding K

## 9. Technische gegevens

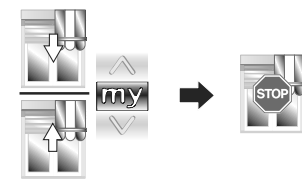
Radiofrequentie:	868.95 MHz, io-homecontrol®
Veiligheidsniveau:	Klasse III
Bedrijfstemperatuur:	0 °C tot +60 °C +32 °F tot +140 °F
Afmetingen van het Somfy-kader (A) in mm (h x b x d):	80 x 80 x 10
Afmetingen van de module (B) in mm (h x b x d):	50 x 50 x 10
Voeding:	1 x 3 V-batterij van het type CR 2430
Beschermingsgraad:	IP 30

Scheid accu's en batterijen van andere soorten afval en lever ze in bij een plaatselijk inzamelpunt voor recycling.

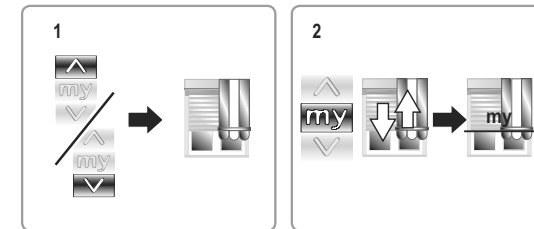
## F



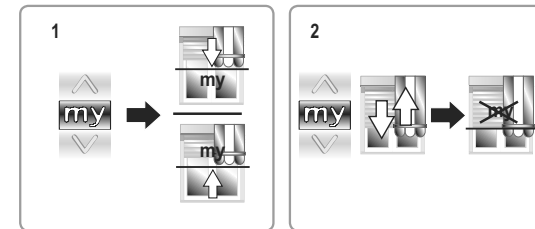
## G



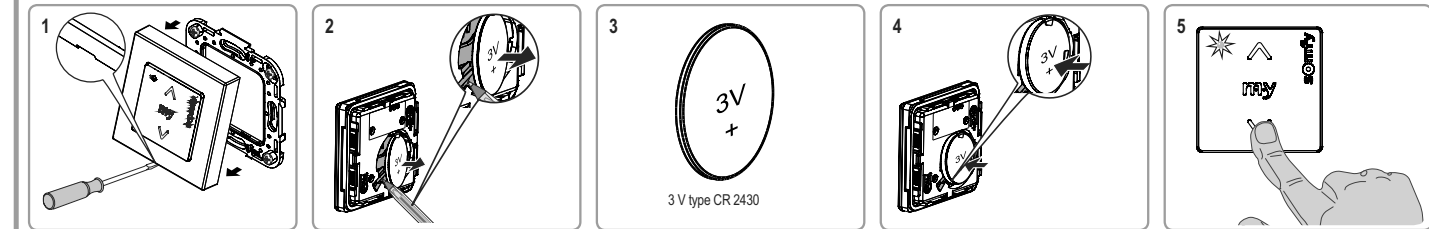
## H



## I



## J



## K

