

FR

Capteur de température extérieur sans fil



Cette notice décrit l'installation et la mise en service du Capteur de température extérieur.

Présentation du produit

Le Capteur de température extérieur est un capteur température sans fil. Il transmet le niveau de température capté à la box domotique Somfy afin de piloter automatiquement les applications en fonction du niveau de température.

Contenu du colis

Voir figure A

	Désignation	Q.
a	Capteur de température extérieur	1
b	Vis	2
c	Chevilles	2
d	Piles 1,5 V, type AA (LR6)	2

Le Capteur de température extérieur en détails

Voir figure B

	Désignation
e	Support mural
f	Capteur de température
g	Bouton de programmation (PROG.)
h	Voyant orange/vert
i	Logement des piles

Sécurité - Informations importantes

Généralités

Lire attentivement cette notice d'installation et les consignes de sécurité avant de commencer l'installation de ce produit Somfy. Suivre précisément chacune des instructions données et conserver cette notice aussi longtemps que le produit. Avant toute installation, vérifier la compatibilité de ce produit Somfy avec les équipements et accessoires associés.

Cette notice décrit l'installation et l'utilisation de ce produit. Toute installation ou utilisation hors du domaine d'application défini par Somfy est non conforme. Elle entraînerait, comme tout irrespect des instructions figurant dans cette notice, l'exclusion de la responsabilité et de la garantie Somfy.

Somfy ne peut être tenu responsable des changements de normes et standards intervenus après la publication de cette notice.

Consignes générales de sécurité

Ce produit n'est pas prévu pour être utilisé par des personnes (y compris les enfants) dont les capacités physiques, sensorielles ou mentales sont réduites, ou des personnes dénuées d'expérience ou de connaissance, sauf si elles ont pu bénéficier, par l'intermédiaire d'une personne responsable de leur sécurité, d'une surveillance ou d'instructions préalables concernant l'utilisation de l'appareil.

Ne laissez pas les enfants jouer avec ce produit.

Consignes spécifiques de sécurité

Voir figure C

Somfy dégage toutes responsabilités en cas de destruction de matériel survenu lors d'un événement climatique non détecté par le capteur.

Pour ne pas endommager le produit :

- Éviter les chocs !
- Éviter les chutes !
- Ne jamais l'immerger.
- S'assurer que le capteur est toujours propre et non caché par des feuilles, de la neige, etc. et vérifier son bon fonctionnement régulièrement.
- Nettoyer le capteur avec un chiffon sec, ne pas le nettoyer au jet d'eau, ni sous haute pression, ne pas utiliser de produits abrasifs ni de solvant.

Conformité

CE Par la présente Somfy déclare que le produit est conforme aux exigences essentielles et aux autres dispositions pertinentes de la directive 1999/5/CE. Une déclaration de conformité est mise à disposition à l'adresse internet www.somfy.com/ce (Thermis Wirefree io), utilisable en UE, CH et NO. Images non contractuelles.

Garantie

Ce produit est garanti 3 ans à compter de sa date d'achat.

Assistance


France  N°magique Indigo 33 69 00 00 00 Somfy

www.ma-domotique-somfy.fr

Belgique

www.somfy.mobi

Recyclage

 Ne pas jeter le produit ou les piles usagées avec les ordures ménagères. Veiller à les déposer dans un point de collecte ou dans un centre agréé afin de garantir leur recyclage.

Caractéristiques techniques

Fréquence radio	868-870 MHz
Indice de protection	IP34
Niveau de sécurité	Classe III
Température d'utilisation	-20°C à +60°C
Dimensions L x H x P en mm	78 x 78 x 37
Alimentation	2 piles type AA (LR6), 1,5 V

NL

Draadloze temperatuursensor voor buiten



Deze handleiding beschrijft het installeren en het in bedrijf stellen van de temperatuursensor voor buiten.

Productbeschrijving

De temperatuursensor voor buiten is een draadloze temperatuursensor. Deze zendt de gemeten temperatuur naar de Somfy domotica Box voor het automatisch besturen op basis van de temperatuur.

Inhoud van de verpakking

Zie figuur A

	Omschrijving	Q.
a	Temperatuursensor voor buiten	1
b	Schroeven	2
c	Pluggen	2
d	Batterijen 1,5 V, type AA (LR6)	2

Temperatuursensor voor buiten in detail

Zie figuur B

	Omschrijving
e	Muursteen
f	Temperatuursensor
g	Programmeertoets (PROG.)
h	Oranje/groene LED
i	Plaats van de batterijen

Veiligheid - belangrijke informatie

Algemeen

Lees deze installatiegids en de bijgevoegde veiligheidsvoorschriften aandachtig voordat u begint met de installatie van dit Somfy product. Houd u nauwkeurig aan de instructies die in deze handleiding worden gegeven en bewaar deze handleiding gedurende de gehele levensduur van het product. Controleer vóór de installatie of dit Somfy product compatibel is met de aanwezige apparatuur en accessoires.

In deze handleiding staan de installatie en het gebruik van dit product beschreven. Elke installatie of vorm van gebruik dat buiten het door Somfy gedefinieerde toepassingsgebied valt, is niet toegestaan. Hierdoor en door het negeren van de instructies in deze handleiding, vervallen iedere aansprakelijkheid en garantie van Somfy.

Somfy is niet aansprakelijk voor veranderingen van normen en standaards die van kracht zijn geworden na publicatie van deze handleiding.

Algemene veiligheidsvoorschriften

Dit apparaat mag niet gebruikt worden door personen (inclusief kinderen) met verminderde fysieke, zintuiglijke of verstandelijke capaciteiten of personen zonder ervaring of kennis, behalve als zij onder toezicht staan van iemand die verantwoordelijk is voor hun veiligheid of toezicht, of die instructies vooraf over het gebruik van het apparaat heeft gegeven.

Laat kinderen niet met het apparaat spelen.

Specifieke veiligheidsvoorschriften

Zie Figuur C

Somfy wijst elke aansprakelijkheid af in geval van schade aan de installatie ten gevolge van weersomstandigheden die niet door de sensor zijn gedetecteerd.

Om het product niet te beschadigen:

- Voorkom schokken!
- Niet laten vallen!
- Dompel het nooit onder.
- Zorg ervoor dat de sensor altijd schoon is en niet bedekt wordt door bladeren, sneeuw, enz. en controleer regelmatig of hij goed werkt.
- Maak de sensor schoon met een droge doek, maak hem niet onder een waterstraal schoon, noch onder hoge druk en gebruik geen schurende schoonmaakmiddelen noch oplosmiddelen.

Conformiteit

CE Hierbij verklaart Somfy dat dit product in overeenstemming is met de essentiële eisen en de andere relevante bepalingen van richtlijn 1999/5/CE. Een conformiteitsverklaring staat ter beschikking op de website www.somfy.com/ce (Thermis Wirefree io) en is bruikbaar in de EU, Zwitserland en Noorwegen. Aan de afbeeldingen kunnen geen rechten worden ontleend.

Garantie


Dit product wordt 3 jaar gegarandeerd gerekend vanaf de aankoopdatum.

Assistentie

België - Nederland

www.somfy.mobi

Recycling

 Gooi het product noch de oude batterijen niet weg met het huishoudafval. Let er op dat u ze bij een inzamelpunt of depot inlevert zodat ze gerecycled kunnen worden.

Technische gegevens

Radiofrequentie	868-870 MHz
Beschermingsgraad	IP34
Veiligheidsniveau	Klasse III
Werkings temperatuur	-20°C tot +60°C
Afmetingen L x H x D in mm	78 x 78 x 37
Voeding	2 batterijen type AA (LR6), 1,5 V

EN

Wireless outdoor temperature sensor



These instructions describe how to install and commission the Outdoor temperature sensor.

Product description

The Outdoor temperature sensor is a wireless temperature sensor. It transmits the temperature level detected to the Somfy home automation box so that the applications can be automatically controlled in accordance with the temperature level.

Contents of the package

See figure A

	Description	Q.
a	Outdoor temperature sensor	1
b	Screws	2
c	Plugs	2
d	AA (LR6) 1.5 V batteries	2

The Outdoor temperature sensor in detail

See Figure B

	Description
e	Wall support
f	Temperature sensor
g	Programming button (PROG.)
h	Orange/green indicator light
i	Battery housing

Safety - Important information

General information

Read this installation guide and the safety instructions carefully before installing this Somfy product. All the instructions given must be followed closely and this guide must be stored in a safe place throughout the service life of your product. Before installation, check that this Somfy product is compatible with the associated equipment and accessories.

These instructions give information on how to install and use this product. Any installation or use outside the field of application specified by Somfy is forbidden. This invalidates the warranty and discharges Somfy of all liability, as does any failure to comply with the instructions given herein.

Somfy cannot be held responsible for any changes in standards which come into effect after the publication of these instructions.

General safety instructions

This product is not designed to be used by persons (including children) whose physical, sensory or mental capacity is impaired, or persons with little experience or knowledge, unless they are under supervision or have received instructions on using the appliance by a person responsible for their safety.

Do not let children play with this product.

Specific safety advice

See Figure C

Somfy accepts no liability in the event of damage to equipment caused by weather conditions not detected by the sensor.

To avoid damaging the product:

- Avoid impacts!
- Do not drop it!
- Never submerge it in water.
- Ensure that the sensor is kept clean and unobstructed by leaves, snow, etc. and check regularly that it is functioning correctly.
- Clean the sensor with a dry cloth. Do not use a water jet or high pressure device to clean it and do not use abrasive products or solvents.

Conformity

CE Somfy hereby declares that this product is in compliance with the essential requirements and other relevant provisions of Directive 1999/5/EC. A Declaration of Conformity is available at the web address www.somfy.com/ce (Thermis Wirefree io), usable in EU, CH and NO. Images are not contractually binding.

Warranty

This product is guaranteed for 3 years from the date of purchase.

Assistance


France  N°magique Indigo 33 69 00 00 00 Somfy

www.ma-domotique-somfy.fr

Belgium/Netherlands

www.somfy.mobi

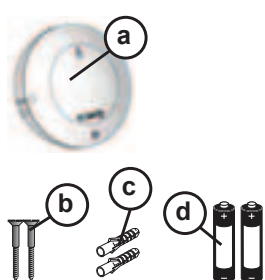
Recycling

 Do not dispose of either the product or the used batteries with household waste. Please take them to a collection point or an approved centre to ensure they are recycled correctly.

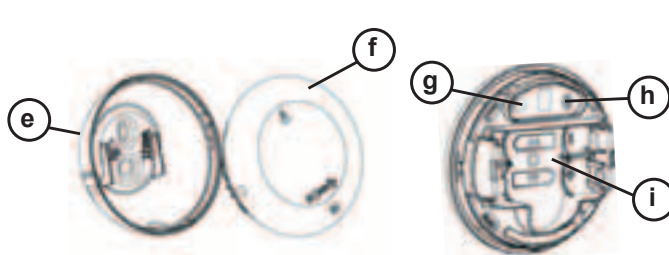
Technical data

Radio frequency	868-870 MHz
Index protection rating	IP34
Safety level	Class III
Operating temperature	-20°C to +60°C
Dimensions in mm (H x w x d)	78 x 78 x 37
Power supply	2 AA (LR6) 1.5 V batteries

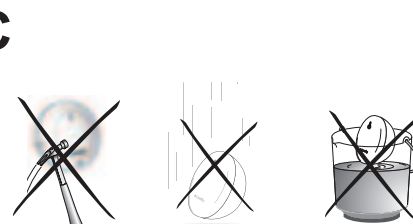
A



B



C



5116366B



Somfy SAS dans un souci constant d'évolution et d'amélioration peut modifier le produit sans préavis. Photos non contractuelles. / In het streven naar het voortdurend ontwikkelen en verbeteren van onze producten, behoudt Somfy SAS zich het recht voor deze te wijzigen zonder voorafgaande kennisgeving. Aan de foto's kunnen geen rechten worden ontleend. / As part of our policy of continuous improvement, Somfy SAS reserves the right to modify the product without notice. Photos are not contractually binding.

Étape 1 : Mise en service**1.1. Mise en place des piles du Capteur de température extérieur**

Voir figure D

⚠ Ne jamais utiliser de piles rechargeables.

[1]. Ouvrir le Capteur de température extérieur : tourner le capteur sur son support mural (sens inverse des aiguilles d'une montre) jusqu'à aligner les deux flèches placées sur le côté et séparer les deux parties.

[2]. Mettre en place les 2 piles fournies en respectant la polarité : le voyant du capteur s'allume en vert.

[3]. Laisser le capteur ouvert pour continuer la mise en service.

1.2. Association du Capteur de température extérieur avec la box domotique Somfy

[1]. Se connecter à l'interface TaHoma® de la box domotique Somfy.

[2]. Aller dans le menu « CONFIGURATION ».

[3]. Dans l'onglet « IO », cliquer sur « ajouter ».

[4]. Sélectionner la famille des capteurs puis OK.

[5]. Sélectionner le Capteur de température io puis suivre les instructions affichées à l'écran.

Étape 2 : Installation du Capteur de température extérieur**2.1. Préconisations**

Voir figure E

[1]. Installer le capteur en position verticale, à l'abri de la lumière (pas sous un ensoleillement direct) et des intempéries.

[2]. Choisir un emplacement facile d'accès.

2.2. Montage et fixation du Capteur de température extérieur

Voir figure F

[1]. Percer deux trous (diamètre 6 mm) l'un au dessous de l'autre et séparés de 17 mm environ.

[2]. Fixer le support mural avec les vis fournies en plaçant le trou allongé horizontalement vers le bas, l'inscription « UP » lisible.

[3]. Placer le Capteur de température extérieur sur le support mural en alignant les deux flèches et le faire tourner dans le sens des aiguilles d'une montre pour le verrouiller.

Étape 3 : Configuration/Programmation du capteur avec la box domotique Somfy**3.1. Configuration**

[1]. Se connecter à l'interface TaHoma® de la box domotique Somfy.

[2]. Sélectionner le détecteur pour le configurer en suivant les instructions affichées à l'écran.

[3]. L'interface TaHoma® de la box domotique Somfy vous offre la possibilité de déclencher des scénarios de vie selon le niveau de température mesuré.

3.2. Programmation

Les réglages réalisés sur le Capteur de température extérieur peuvent être actifs en permanence ou seulement certains jours de la semaine sur un certain créneau horaire ou inactifs. Suivre les instructions affichées sur l'interface pour programmer l'activation du détecteur.

Astuces et conseils**Questions sur le Capteur de température extérieur**

Constats	Causes possibles	Solutions
Le voyant du Capteur de température extérieur clignote en orange.	Les piles sont faibles.	Enlever les piles et mettre en place 2 piles alcalines neuves de type AA (LR6) 1,5 V en respectant la polarité.

Remplacement des piles du Capteur de température extérieur

Voir le chapitre « Mise en service ».

Retour en configuration d'origine du Capteur de température extérieur

Voir figure G

• Appuyer 7 secondes sur le bouton PROG du capteur : le voyant du capteur s'allume en vert au bout de 2 secondes puis il clignote en vert après 7 secondes. Le Capteur de température extérieur se retrouve dans sa configuration d'origine.

• Pour utiliser de nouveau le Capteur de température extérieur, reprendre la mise en service complète et effectuer de nouveau l'enregistrement sur la box domotique Somfy.

Stap 1: In bedrijf stellen**1.1. Plaatsen van de batterijen van de temperatuursensor voor buiten**

Zie figuur D

⚠ Gebruik nooit oplaadbare batterijen.

[1]. Open de temperatuursensor voor buiten: Draai de sensor op zijn muursteun (linksom) tot de twee pijlen aan de zijkant op één lijn liggen en scheid de twee delen van elkaar.

[2]. Plaats de twee meegeleverde 2 batterijen en houd u aan de polariteit: De LED van de sensor brandt groen.

[3]. Laat de sensor open om verder te gaan met het in bedrijf stellen.

1.2. Koppelen van de temperatuursensor voor buiten met de Somfy domotica Box

[1]. Log in op de TaHoma®-interface van de Somfy domotica Box.

[2]. Ga naar het menu "CONFIGURATIE".

[3]. Klik in het tabblad "IO" op "toevoegen".

[4]. Selecteer de familie van de sensoren en daarna OK.

[5]. Selecteer de temperatuursensor io en volg daarna de aanwijzingen op het scherm.

Stap 2: Installatie van de temperatuursensor voor buiten**2.1. Voorschriften**

Zie figuur E

[1]. Installeer de sensor in verticale positie in de schaduw (niet rechtstreeks beschenen door de zon) en beschut tegen de weersomstandigheden.

[2]. Kies een goed bereikbare plaats.

2.2. Monteren en bevestigen van de temperatuursensor voor buiten

Zie figuur F

[1]. Boor twee gaten (diameter 6 mm) boven elkaar op ongeveer 17 mm van elkaar.

[2]. Zet de muursteun vast met de bijgeleverde schroeven met het langwerpige gat horizontaal aan de onderkant, het opschrift "OP" moet leesbaar zijn.

[3]. Plaats de temperatuursensor voor buiten terug op de muursteun, zorg dat de twee pijlen op één lijn liggen en draai hem rechtsom om hem te vergrendelen.

Stap 3: Configuratie/Programmeren van de sensor met de Somfy domotica Box**3.1. Configuratie**

[1]. Log in op de TaHoma®-interface van de Somfy domotica Box.

[2]. Selecteer de sensor om deze te configureren en volg de aanwijzingen op het scherm.

[3]. Met de TaHoma®-interface van de Somfy domotica Box kunt u programma's inschakelen die passen bij de gemeten temperatuur.

3.2. Programmeren

De instellingen van de temperatuursensor voor buiten kunnen een permanent karakter hebben of slechts actief zijn op bepaalde dagen van de week gedurende een bepaalde periode, of inactief zijn. Volg de aanwijzingen op de interface om de werking van de sensor te programmeren.

Tips en adviezen**Vragen over de temperatuursensor voor buiten**

Vaststellingen	Mogelijke oorzaken	Oplossingen
De led van de temperatuursensor voor buiten knippert oranje.	De batterijen zijn bijna leeg.	Vervang de batterijen door 2 nieuwe alkaline batterijen AA (LR6) 1,5 V en let daarbij op de polariteit.

Vervangen van de batterijen van de temperatuursensor voor buiten

Zie het hoofdstuk "In bedrijf stellen".

Terugzetten van de fabrieksconfiguratie van de temperatuursensor voor buiten

Zie figuur G

• Druk 7 seconden op de PROG toets van de sensor: de led van de sensor licht groen op na 2 seconden daarna knippert hij groen na 7 seconden. De temperatuursensor voor buiten is in de fabrieksconfiguratie.

• Om de temperatuursensor voor buiten opnieuw te kunnen gebruiken, voert u de complete inbedrijfstelling opnieuw uit en slaat u deze opnieuw op in de Somfy domotica Box.

Step 1: Commissioning**1.1. Fitting batteries in the Outdoor temperature sensor**

See Figure D

⚠ Never use rechargeable batteries.

[1]. Open the Outdoor temperature sensor: rotate the sensor on its wall bracket (anticlockwise) to align the two arrows on the side and separate the two parts.

[2]. Install the 2 supplied batteries, observing the polarity: the sensor's indicator light comes on green.

[3]. Leave the sensor open to continue commissioning.

1.2. Linking the Outdoor temperature sensor to the Somfy home automation box

[1]. Connect to the TaHoma® interface on the Somfy home automation box.

[2]. Go to the "CONFIGURATION" menu.

[3]. In the "IO" tab, click "add".

[4]. Select the family of sensors then OK.

[5]. Select the Temperature sensor io then follow the instructions shown on the screen.

Step 2: Installing the Outdoor temperature sensor**2.1. Recommendations**

See figure E

[1]. Install the sensor in a vertical position, in the shade (not in direct sunlight) and sheltered from inclement weather.

[2]. Choose a location which is easy to access.

2.2. Fitting and mounting the Outdoor temperature sensor

See figure F

[1]. Drill two holes (6 mm in diameter) one above the other and approximately 17 mm apart.

[2]. Mount the wall bracket with the screws provided, positioning the long hole horizontally at the bottom, with the "UP" marking visible.

[3]. Fit the Outdoor temperature sensor on its wall bracket, aligning the two arrows, and turn it clockwise to lock it.

Step 3: Configuring/Programming the sensor with the Somfy home automation box**3.1. Configuration**

[1]. Connect to the TaHoma® interface on the Somfy home automation box.

[2]. Select the detector to configure it, following the instructions displayed on the screen.

[3]. The TaHoma® interface on the Somfy home automation box gives you the option to activate lifestyle scenarios according to the measured temperature level.

3.2. Programming

The settings programmed on the Outdoor temperature sensor may be permanently activated, or only on certain days of the week during certain time slots, or they may be inactive. Follow the instructions displayed on the interface to program activation of the sensor.

Tips and recommendations**Questions on the Outdoor temperature sensor**

Observations	Possible causes	Solutions
The Outdoor temperature sensor's indicator light flashes orange.	The batteries are low.	Remove the batteries and fit 2 new alkaline AA (LR6) 1.5 V batteries, making sure they are correctly positioned according to the polarity.

Replacing batteries in the Outdoor temperature sensor

See the section on "Commissioning".

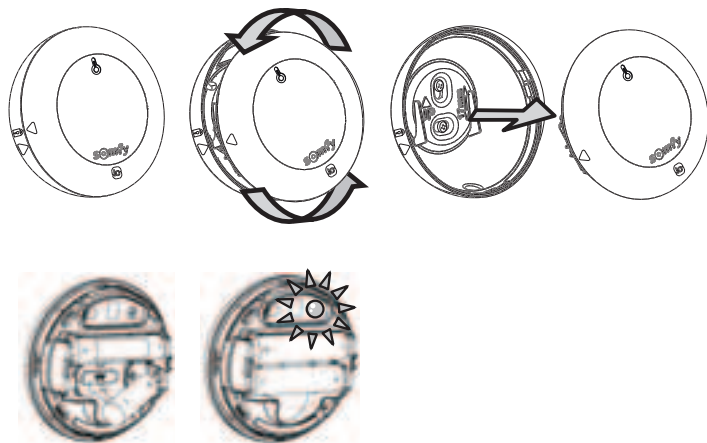
Resetting the Outdoor temperature sensor to its factory settings

See Figure G

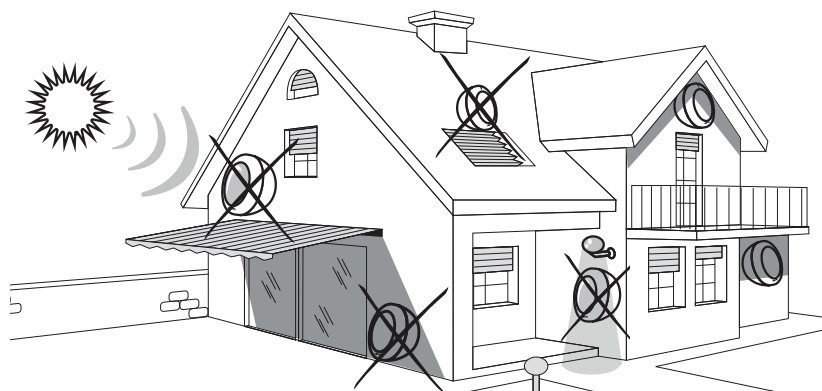
• Press the PROG button on the sensor for 7 seconds: the sensor's indicator light will turn green after 2 seconds and then will flash green after 7 seconds. The Outdoor temperature sensor has been reset to its factory settings.

• To start using the Outdoor temperature sensor again, carry out the complete commissioning procedure once more, and program it to the Somfy home automation box again.

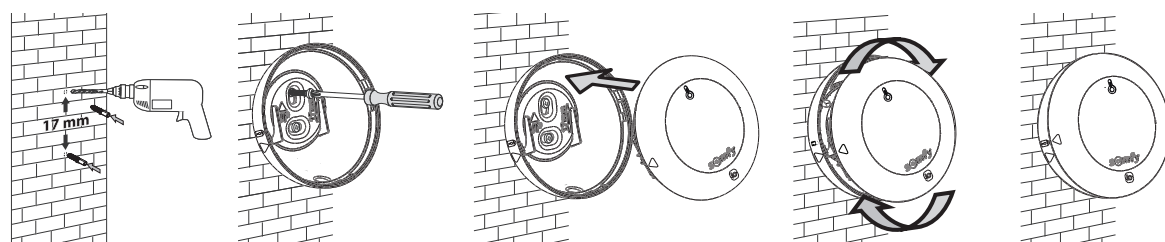
D



E



F



G

