

PROGRAMMIERUNG EINSTELLUNG

Bedienung

D

F

I



LT RTS

Der LT RTS ist ein Rohrantrieb für Storen und Rollläden mit integriertem Empfänger. Der LT RTS-Funkempfänger (433,42 MHz) muss gemäss den Sendern programmiert werden. Die LT RTS-Motoren sind auch RT-kompatibel.

Technische Daten:

- Betriebsspannung: 230 V
- Betriebstemperatur: -10°C bis +40°C
- Schutzklasse: IP44
- Durchmesser des Antriebes: \varnothing 47 mm
- Kleinstmöglicher Wellendurchmesser: \varnothing 50 x 1.5 mm
- Masse: L 655-745 mm
- Garantie: 5 Jahre
- ➔ Empfänger: Im Antrieb integriert
- Kommunikationsfrequenz: 433,42 MHz



Wichtig !

Der Programmiermodus des Antriebes ist im Auslieferungszustand bereits aktiviert.

Unbedingt folgende Reihenfolge einhalten:

1. Nur einen Antrieb anschliessen (eventuell mit Kabelrolle).
2. Drehrichtung des Antriebes prüfen und ev. ändern (Seite 2 Punkt A).
3. Den zuzuordnenden Sender / Kanal programmieren. (Seite 2 Punkt B)
4. Endschalter einstellen (Seite 6).

Weiterfahren mit dem nächsten Antrieb.

1 Erste Inbetriebnahme und Programmierung:

Achtung pro Arbeitsgang nur einen Antrieb anschliessen!!

A PRÜFEN DER DREHRICHTUNG

A.1 Sender in RTS Technologie: Centralis RTS, Telis 1 RTS und Telis 4 RTS



Aktion	Resultat	Signal
Netz anschliessen. Nur einen Antrieb anschliessen!!	Der Empfänger ist im Einstellmodus.	Alle 2 Sekunden ein kurzer Piepston.
Sender in max. 30 cm des Empfänger halten! (Die Reichweite ist beschränkt.) Kurz auf den AB oder AUF Knopf des Senders drücken.	Die Anlage fährt AUF oder AB, solange auf den jeweiligen Knopf gedrückt wird. (Totmann-Betrieb)	
5 Sekunden auf den Stop Knopf des Senders drücken.	Die Drehrichtung des Antriebes wird gewechselt.	Piepston 1 Sekunde lang.

A.2 Sender in RT Technologie: Inis RT



Aktion	Resultat	Signal
Netz anschliessen. Nur einen Antrieb anschliessen!!	Der Empfänger ist im Einstellmodus.	Alle 2 Sekunden ein kurzer Piepston.
Sender in max. 30 cm des Empfänger halten! (Die Reichweite ist beschränkt.) Kurz auf den Knopf des Senders drücken.	Die Anlage fährt AUF, solange auf den Knopf gedrückt wird.	
Kurz auf den Knopf des Senders drücken.	Die Anlage fährt AB, solange auf den Knopf gedrückt wird.	

B SPEICHERN DES 1. SENDERS

B.1 Sender in RTS Technologie: Centralis RTS, Telis 1 RTS und Telis 4 RTS (Zuerst Drehrichtung kontrollieren, siehe A)



Aktion	Resultat	Signal
Kurz auf den Programmierknopf des Senders drücken.	Adresse des Senders wird gespeichert. Der Empfänger kehrt in den Normal-Modus.	8 kurze Piepstöne

B.2 Sender in RT Technologie: Inis RT



Aktion	Resultat	Signal
1. Die Batterie aus dem Sender entfernen. 2. Den Bedienungsknopf drücken. 3. Die Batterie wieder einsetzen. 4. Den Bedienungsknopf kurz drücken.	Die Adresse des Senders wird gespeichert. Der Empfänger kehrt in den Normal-Modus.	8 kurze Piepstöne

2 Speichern von zusätzlichen Sendern:



C NUR MIT RTS TECHNOLOGIE MÖGLICH

Es können maximal 16 Adressen gespeichert werden.

Aktion	Resultat	Signal
Länger als 2 Sekunden auf den Programmierknopf eines bereits programmierten Senders drücken.	Der Programmiermodus des Empfängers wird für 2 Minuten geöffnet. Die AUF, AB und STOPP Befehle werden ignoriert.	3 lange Piepstöne
Kurz auf den Programmierknopf des zusätzlichen Senders, welcher neu programmiert werden soll drücken.	Adresse des Senders wird gespeichert. Der Empfänger kehrt in den Normal-Modus zurück.	8 kurze Piepstöne
KEINE AKTION	Der Empfänger kehrt automatisch nach 2 Minuten in den Normal-Modus.	8 kurze Piepstöne

3 Löschen eines bereits gespeicherten Senders:



D NUR MIT RTS TECHNOLOGIE MÖGLICH

Aktion	Resultat	Signal
Länger als 2 Sekunden auf den Programmierknopf eines bereits programmierten Senders drücken. Es muss ein anderer Sender sein, als derjenige der gelöscht werden möchte!!!	Der Programmiermodus des Empfängers wird für 2 Minuten geöffnet. Die AUF, AB und STOPP Befehle werden ignoriert.	3 lange Piepstöne
Kurz auf den Programmierknopf des Senders, welcher gelöscht werden soll drücken.	Adresse des Senders wird gelöscht. Der Empfänger kehrt in den Normal-Modus zurück.	8 kurze Piepstöne
KEINE AKTION	Der Empfänger kehrt automatisch nach 2 Minuten in den Normal-Modus	8 kurze Piepstöne

4 Neu-Programmieren eines Empfängers (Sender nicht verfügbar):

Wenn nur ein Sender programmiert wurde, dieser Sender aber nicht verfügbar ist (verloren oder defekt), so kann der Empfänger nicht bedient werden. Es ist somit zwingend, den Speicher des Empfängers komplett zu löschen und einen neuen Sender zuzuordnen. Eine doppelte Netztrennung ist nötig.

E LÖSCHEN EINES EMPFÄNGERS UND REPROGRAMMIEREN EINES NEUEN SENDERS

Aktion	Resultat	Signal
Empfänger mehr als 2 Sekunden vom Netz trennen.		
Empfänger zwischen 5 und 15 Sekunden am Netz anschliessen.		
Empfänger mehr als 2 Sekunden vom Netz trennen.		
Empfänger am Netz anschliessen. Sender in max. 30 cm des Empfängers halten! (Die Reichweite ist beschränkt.)	Der Empfänger ist im Reprogrammiermodus.	Alle 2 Sekunden ein kurzer Piepston
KEINE AKTION	Der Empfänger kehrt automatisch nach 2 Minuten in den Normal-Modus zurück.	8 kurze Piepstöne

Wichtig!

Ist die doppelte Netztrennung gemacht, so sind alle auf derselben Netzphase angeschlossenen Empfänger im Reprogrammiermodus.

Der oder die nicht betroffenen Empfänger müssen in diesem Fall in den Normal-Modus gesetzt werden.

Ausschliessen von nicht betroffenen Empfängern vom Reprogrammiermodus

E.1 Sender in RTS Technologie: Centralis RTS, Telis 1 RTS und Telis 4 RTS



Aktion	Resultat	Signal
Kurz auf den AUF-, STOPP- oder AB-Knopf des programmierten, von der Änderung nicht betroffenen Senders drücken.	Der auszuschliessende Empfänger kehrt in den Normal-Modus.	8 kurze Piepstöne

E.2 Sender in RT Technologie: Inis RT



Aktion	Resultat	Signal
Kurz auf den AUF-/AB-Knopf des programmierten, von der Änderung nicht betroffenen Senders drücken.	Der auszuschliessende Empfänger kehrt in den Normal-Modus.	8 kurze Piepstöne

Löschen des Empfängers und reprogrammieren eines neuen Senders

E.3 Sender in RTS Technologie: Centralis RTS, Telis 1 RTS und Telis 4 RTS



Aktion	Resultat	Signal
Länger als 5 Sekunden den Programmierknopf des neuen Senders drücken.	Der ganze Speicher des Empfängers wird gelöscht, und die Adresse des neuen Senders gespeichert. Der Empfänger kehrt in den Normal-Modus zurück.	8 kurze Piepstöne

E.4 Sender in RT Technologie: Inis RT



Aktion	Resultat	Signal
1. Batterie aus Sender entfernen. 2. Bedienungsknopf drücken. 3. Batterie wieder einsetzen. 4. Länger als 5 Sekunden den Bedienungsknopf des Senders drücken	Der ganze Speicher des Empfängers wird gelöscht und die Adresse des neuen Senders gespeichert. Der Empfänger kehrt in den Normal-Modus zurück.	8 kurze Piepstöne

5 Falsch programmiert ?! dann zurück zur Werkseinstellung:

Der Werks-Einstellungsmodus wird benötigt, wenn die Drehrichtung am Antrieb oder eine Grundeinstellung neu gemacht werden muss. Eine doppelte Netztrennung ist nötig. Der Empfänger wird somit total gelöscht und ist im Auslieferungszustand.

F LÖSCHEN EINES EMPFÄNGERS UND ZURÜCK ZUM WERKSMODUS

Aktion	Resultat	Signal
Empfänger mehr als 2 Sekunden vom Netz trennen.		
Empfänger zwischen 5 und 15 Sekunden am Netz anschliessen.		
Empfänger mehr als 2 Sekunden vom Netz trennen.		
Empfänger am Netz anschliessen. Sender in max. 30 cm des Empfängers halten! (Die Reichweite ist beschränkt.)	Der Empfänger ist im Reprogrammiermodus.	Alle 2 Sekunden ein kurzer Piepston
KEINE AKTION	Der Empfänger kehrt automatisch nach 2 Minuten in den Normal-Modus zurück.	8 kurze Piepstöne

Wichtig!

Ist die doppelte Netztrennung gemacht, so sind alle auf derselben Netzphase angeschlossenen Empfänger im Reprogrammiermodus.

Der oder die nicht betroffenen Empfänger müssen in diesem Fall in den Normal-Modus gesetzt werden.

Ausschliessen von nicht betroffenen Empfängern vom Reprogrammiermodus

F.1 Sender in RTS Technologie: Centralis RTS, Telis 1 RTS und Telis 4 RTS



Aktion	Resultat	Signal
Kurz auf den AUF-, STOPP- oder AB-Knopf des programmierten, von der Änderung nicht betroffenen Senders drücken.	Der auszuschliessende Empfänger kehrt in den Normal-Modus.	8 kurze Piepstöne

F.2 Sender in RT Technologie: Inis RT



Aktion	Resultat	Signal
Kurz auf den AUF-/AB-Knopf des programmierten, von der Änderung nicht betroffenen Senders drücken.	Der auszuschliessende Empfänger kehrt in den Normal-Modus.	8 kurze Piepstöne

Löschen des Empfängers

F.3 Sender in RTS Technologie: Centralis RTS, Telis 1 RTS und Telis 4 RTS



Aktion	Resultat	Signal
Sender in max. 30 cm des Empfängers halten! (Die Reichweite ist beschränkt.)		
Länger als 7 Sekunden auf den Programmierknopf eines bereits programmierten Senders drücken.	Der ganze Speicher des Empfängers wird gelöscht und der Empfänger kehrt in den Einstellmodus zurück.	zuerst 8 kurze Piepstöne, nachher ein langer Piepston.

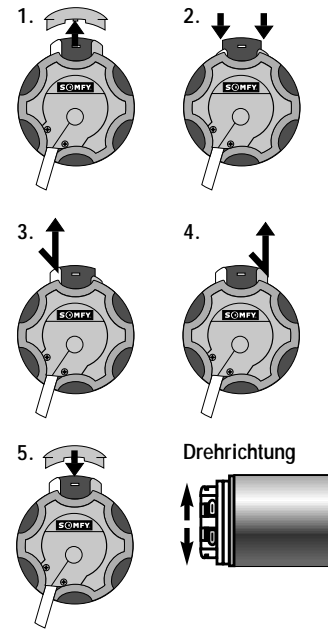
F.4 Sender in RT Technologie: Inis RT



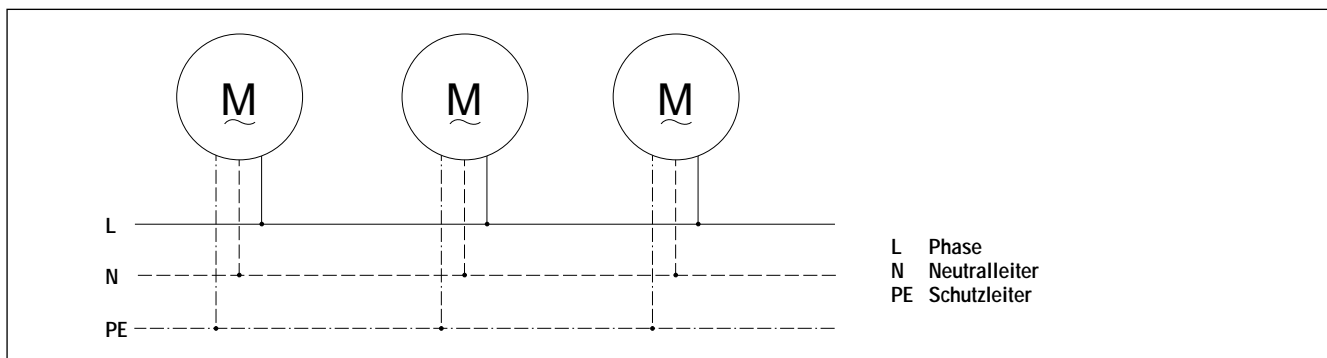
Aktion	Resultat	Signal
Länger als 7 Sekunden auf den AUF-/AB-Knopf eines bereits programmierten Senders drücken.	Der ganze Speicher des Empfängers wird gelöscht und der Empfänger kehrt in den Einstellmodus zurück.	zuerst 8 kurze Piepstöne, nachher ein langer Piepston.

6 Einstellen der Endschalter (nach dem Programmieren des Senders):

1. Entfernen Sie die Schutzhaube.
2. Rasten Sie beide Endschaltereinstellknöpfe ein. Geben Sie einen AB-Befehl bis die gewünschte Endstellung erreicht ist.
3. Rasten Sie den entsprechenden Endschaltereinstellknopf aus.
→ Die untere Endschaltereinstellung ist gemacht.
Geben Sie einen AUF-Befehl bis die gewünschte Endstellung erreicht ist.
4. Rasten Sie den entsprechenden Endschaltereinstellknopf aus.
→ Die obere Endschaltereinstellung ist gemacht.
5. Stecken Sie die Schutzhaube auf.



7 Anschlussschema:



PROGRAMMATION REGLAGE

Utilisation

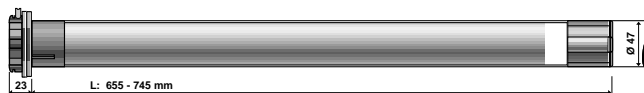


LT RTS

Le LT RTS est un opérateur tubulaire pour les stores et les volets roulants doté d'un récepteur intégré. Le récepteur radio du LT RTS (433,42 MHz) devra être programmé en fonction des émetteurs. Les moteurs LT RTS sont également compatibles avec le système RT.

Données techniques:

- Tension de service: 230 V
- Température de service: de -20°C à +80°C
- Classe de protection: IP44
- Diamètre de l'opérateur: \varnothing 47 mm
- Diamètre min. de l'axe: \varnothing 50 x 1,5 mm
- Dimensions: L 655 - 745 mm
- Garantie: 5 ans
- ➔ Récepteur: intégré dans l'opérateur
- Fréquence de communication: 433,42 MHz



Important !

L'opérateur est livré avec le mode de programmation déjà activé.

- Veillez absolument être attentifs aux précautions suivantes:**
1. Ne brancher qu'un seul opérateur à la fois. (éventuellement avec une rallonge électrique).
 2. Contrôler le sens de rotation de l'opérateur et éventuellement changer (page 2 point A).
 3. Programmer l'émetteur/le canal correspondant (page 2 point B)
 4. Régler les fins-de-course (page 6).

Continuer avec l'opérateur suivant.

1 Première mise en service:

Attention, ne brancher qu'un seul opérateur à la fois!

A CONTRÔLE DU SENS DE ROTATION

A.1 Récepteur basé sur la technologie RTS: Centralis RTS, Telis 1 RTS et Telis 4 RTS



Action	Résultat	Signal
Connectez Ne brancher qu'un seul opérateur à la fois!!	Le récepteur est en mode de réglage.	Bref bip sonore toutes les 2 secondes.
Placez l'émetteur à max. 30 cm du récepteur (la portée est limitée)! Appuyez brièvement sur la touche MONTÉE ou DESCENTE de l'émetteur.	L'installation MONTE ou DESCEND tant que la touche correspondante est appuyée. (fonction homme-morte)	
Appuyez pendant 5 secondes sur la touche ARRÊT de l'émetteur.	Le sens de rotation de l'opérateur est modifié.	Bip sonore pendant 1 seconde.

A.2 Émetteur basé sur la technologie RT: Inis RT



Action	Résultat	Signal
Connectez Ne brancher qu'un seul opérateur à la fois!!	Le récepteur est en mode de réglage.	Bref bip sonore toutes les 2 secondes.
Placez l'émetteur à max. 30 cm du récepteur (la portée est limitée)! Appuyez sur la touche de l'émetteur.	L'installation MONTE tant que la touche reste appuyée.	
Appuyez sur la touche de l'émetteur.	L'installation DESCEND tant que la touche reste appuyée.	

B MÉMORISATION DU PREMIER ÉMETTEUR

B.1 Émetteur basé sur la technologie RTS: Centralis RTS, Telis 1 RTS et Telis 4 RTS (vérifiez d'abord le sens de rotation, cf. A)



Action	Résultat	Signal
Appuyez brièvement sur la touche de programmation de l'émetteur.	L'adresse de l'émetteur est mémorisée. Le récepteur retourne au mode normal.	8 brefs bips sonores.

B.2 Émetteur basé sur la technologie RT: Inis RT



Action	Résultat	Signal
1. Retirez la pile de l'émetteur 2. Appuyez sur la touche de commande. 3. Remettez la pile en place. 4. Appuyez brièvement sur la touche de commande.	L'adresse de l'émetteur est mémorisée. Le récepteur retourne au mode normal.	8 brefs bips sonores.

2 Mémorisation d'émetteurs supplémentaires:



C UNIQUEMENT POSSIBLE AVEC LA TECHNOLOGIE RTS

Au maximum 16 adresses pourront être mémorisées.

Action	Résultat	Signal
Appuyez pendant plus de 2 secondes sur la touche programmation d'un émetteur déjà programmé.	Le mode de programmation de l'émetteur est ouvert pour une durée de 2 minutes. Les ordres MONTÉE, DESCENTE et ARRÊT sont ignorés.	3 longs bips sonores.
Appuyez brièvement sur la touche programmation de l'émetteur supplémentaire à programmer.	L'adresse de l'émetteur est mémorisée. Le récepteur retourne au mode normal.	8 brefs bips sonores.
AUCUNE ACTION	Le récepteur retourne automatiquement au mode normal après 2 minutes.	8 brefs bips sonores.

3 Effacement d'un émetteur déjà mémorisé:



D UNIQUEMENT POSSIBLE AVEC LA TECHNOLOGIE RTS

Action	Résultat	Signal
Appuyez pendant plus de 2 secondes sur la touche programmation d'un émetteur déjà programmé. Il doit s'agir d'un émetteur différent de celui que vous souhaitez effacer!!!	Le mode de programmation du récepteur est ouvert pour une durée de 2 minutes. Les ordres MONTÉE, DESCENTE et ARRÊT sont ignorés.	3 longs bips sonores.
Appuyez brièvement sur la touche programmation de l'émetteur à effacer.	L'adresse de l'émetteur est effacée. Le récepteur retourne au mode normal.	8 brefs bips sonores.
AUCUNE ACTION	Le récepteur retourne automatiquement au mode normal après 2 minutes.	8 brefs bips sonores.

4 Reprogrammation d'un récepteur (émetteur non disponible):

Si le seul émetteur programmé n'est pas disponible (perdu ou défectueux), il sera impossible d'utiliser le récepteur. Pour ce faire, il faudra absolument effacer complètement la mémoire du récepteur et assigner un nouvel émetteur. Une double déconnexion sera nécessaire.

E

EFFACEMENT DU RÉCEPTEUR ET REPROGRAMMATION D'UN NOUVEL ÉMETTEUR

Action	Résultat	Signal
Déconnectez le récepteur pendant plus de 2 secondes.		
Connectez le récepteur pendant 5 à 15 secondes.		
Déconnectez le récepteur pendant plus de 2 secondes.		
Connectez le récepteur et tenez l'émetteur à max. 30 cm du récepteur (pour effectuer les opérations suivantes la portée est limitée)	Le récepteur est en mode de reprogrammation.	Un bref bip sonore . toutes les 2 secondes
AUCUNE ACTION	Le récepteur retourne automatiquement au mode normal après 2 minutes.	8 brefs bips sonores.

Important!

Après la double déconnexion, tous les récepteurs branchés sur la même phase d'alimentation seront en mode de reprogrammation. Le ou les récepteurs non concernés devront dans ce cas être exclus du mode normal.

Exclusion de récepteurs non concernés du mode de programmation

E.1 Emetteur basé sur la technologie RTS: Centralis RTS, Telis RTS et Telis 4 RTS



Action	Résultat	Signal
Appuyez brièvement sur la touche MONTÉE, DESCENTE ou ARRÊT de l'émetteur non concerné par la modification.	Le récepteur à exclure retourne au mode normal.	8 brefs bips sonores.

E.2 Emetteur basé sur la technologie RT: Inis RT



Action	Résultat	Signal
Appuyez brièvement sur la touche MONTÉE/DESCENTE de l'émetteur programmé, non concerné par la modification.	Le récepteur à exclure retourne au mode normal.	8 brefs bips sonores.

Effacement du récepteur et reprogrammation d'un nouvel émetteur

E.3 Emetteur basé sur la technologie RTS: Centralis RTS, Telis 1 RTS et Telis 4 RTS



Action	Résultat	Signal
Appuyez pendant plus de 5 secondes sur la touche programmation du nouvel émetteur.	La mémoire complète du récepteur est effacée. L'adresse du nouvel émetteur est mémorisée. Le récepteur retourne au mode normal.	8 brefs bips sonores.

E.4 Emetteur basé sur la technologie RT: Inis RT



Action	Résultat	Signal
1. Retirez la pile de l'émetteur. 2. Appuyez sur la touche de commande. 3. Remettez la pile en place. 4. Appuyez sur la touche de commande de l'émetteur pendant plus de 5 secondes.	La mémoire complète du récepteur est effacée. L'adresse du nouvel émetteur est mémorisée. Le récepteur retourne au mode normal.	8 brefs bips sonores.

5 Mauvaise programmation ?! Alors retour au «mode d'usine»:

Le «mode d'usine» est nécessaire lorsqu'un réglage de base doit être à nouveau effectué. Une double-déconnexion est nécessaire. Le récepteur sera ainsi complètement effacé et l'opérateur sera en «mode d'usine» (mode à la livraison).

F EFFACER DU RÉCÉPTEUR ET RETOUR AU MODE DE RÉGLAGE

Action	Résultat	Signal
Déconnectez le récepteur pendant plus de 2 secondes.		
Connectez le récepteur pendant 5 à 15 secondes.		
Déconnectez le récepteur pendant plus de 2 secondes.		
Connectez le récepteur et tenez l'émetteur à max. 30 cm du récepteur (pour effectuer les opérations suivantes la portée est limitée)	Le récepteur est en mode de reprogrammation.	Un bref bip sonore . toutes les 2 secondes
AUCUNE ACTION	Le récepteur retourne automatiquement au mode normal après 2 minutes.	8 brefs bips sonores.

Important!

Après la double déconnexion, tous les récepteurs branchés sur la même phase d'alimentation seront en mode de reprogrammation. Le ou les récepteurs non concernés devront dans ce cas être exclus du mode normal.

Exclusion de récepteurs non concernés du mode de programmation

F.1 Emetteur basé sur la technologie RTS: Centralis RTS, Telis RTS et Telis 4 RTS



Action	Résultat	Signal
Appuyez brièvement sur la touche MONTÉE, DESCENTE ou ARRÊT de l'émetteur non concerné par la modification.	Le récepteur à exclure retourne au mode normal.	8 brefs bips sonores.

F.2 Emetteur basé sur la technologie RT: Inis RT



Action	Résultat	Signal
Appuyez brièvement sur la touche MONTÉE/DESCENTE de l'émetteur programmé, non concerné par la modification.	Le récepteur à exclure retourne au mode normal.	8 brefs bips sonores.

Effacement du récepteur

F.3 Emetteur basé sur la technologie RTS: Centralis RTS, Telis 1 RTS et Telis 4 RTS



Action	Résultat	Signal
Placez l'émetteur à max. 30 cm du récepteur (la portée est limitée)!		
Appuyez pendant plus de 7 secondes sur la touche programmation d'un émetteur déjà programmé.	La mémoire complète du récepteur est effacée. Le récepteur retourne au mode de réglage (cf. G.1).	8 brefs bips sonores suivis d'un long bip.

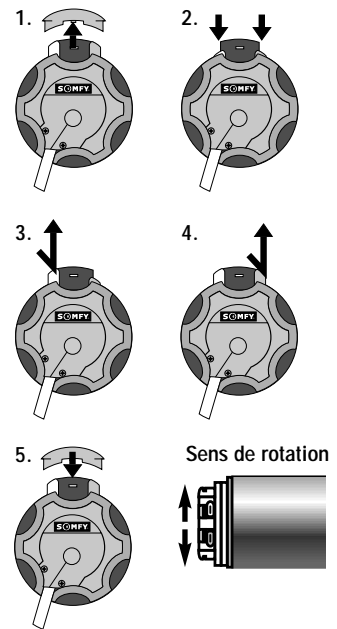
F.4 Emetteur basé sur la technologie RT: Inis RT



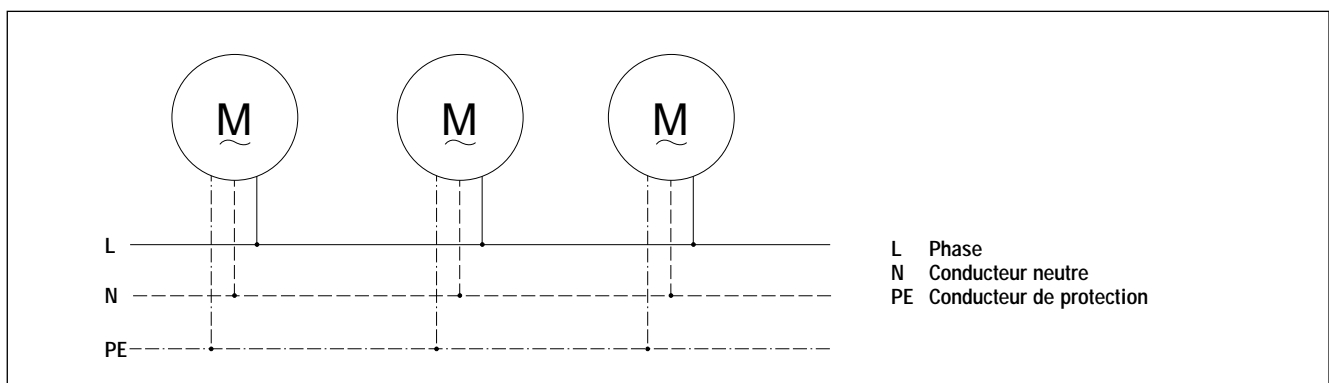
Action	Résultat	Signal
Appuyez pendant plus de 7 secondes sur la touche MONTÉE / DESCENTE d'un émetteur déjà programmé.	La mémoire complète du récepteur est effacée. Le récepteur retourne au mode de réglage (cf. G.2).	8 brefs bips sonores suivis d'un long bip.

6 Réglage des fins de course (après la programmation de l'émetteur):

1. Enlevez le capot de protection.
2. Enclenchez les deux boutons poussoirs. Appuyez sur la touche DESCENTE de la commande jusqu'au point bas désiré.
3. Déverrouillez le bouton poussoir correspondant.
→ La fin de course inférieure est réglée.
A l'aide de la commande, ajustez le store au point haut désiré en appuyant sur la touche MONTÉE.
4. Déverrouillez le bouton poussoir correspondant.
→ La fin de course supérieure est réglée.
5. Remettez le capot de protection en place.



7 Schema de raccordement:



PROGRAMMAZIONE REGOLAZIONE

Uso

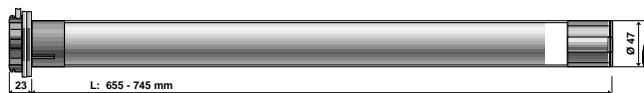


LT RTS

LT RTS è un operatore tubolare per veneziane e avvolgibili con ricevitore integrato. Il radiorecettore LT RTS (433,42 MHz) deve essere programmato conformemente ai trasmettitori. I motori LT RTS sono anche RT compatibili.

Dati tecnici:

- Tensione d'esercizio: 230 V
- Temperatura d'esercizio: da -20°C a +80°C
- Classe di protezione: IP44
- Diametro dell'operatore: \varnothing 47 mm
- Diametro min. dell'albero: \varnothing 50 x 1.5 mm
- Dimensioni: L 655-745 mm
- Garanzia: 5 anni
- ➔ Ricevitore: integrato nell'operatore
- Frequenza di comunicazione: 433,42 MHz



Importante !

Nell' stato di consegna il modo di programmazione è già attivato.

E importante di seguire la successione:

1. Collegare solamente un operatore (eventualmente con una bibina a cavo).
2. Controllare il senso di rotazione dell'operatore, eventualmente cambiarlo (pagina 2 punto A).
3. Programmare il canale/telecomando desiderato (pagina 2 punto B).
4. Regolare i fine corsi (pagina 6).

Per i prossimi operatori ricominciare dal punto N° 1.

1 Prima messa in funzione:

Attenzione! Si deve collegare un solo operatore per ogni processo lavorativo.

A CONTROLLO DEL SENSO DI ROTAZIONE

A.1 Trasmittitore con tecnologia RTS: Centralis RTS, Telis 1 RTS e Telis 4 RTS



Azione	Risultato	Segnale
Eseguire il collegamento alla rete. Collegare solamente un operatore!!	Il ricevitore è nel modo aggiustamento.	Un breve segnale acustico ogni 2 secondi
Mantenere il trasmettitore a max. 30 cm dal ricevitore! (La portata è limitata). Premere brevemente il tasto DISCESA o SALITA del trasmettitore.	L'impianto SALE o SCENDE fino a quando si mantiene premuto il rispettivo tasto. (moclo uomo-morto)	
Premere per 5 secondi il tasto del trasmettitore.	Il senso di rotazione dell'azionamento cambia.	Segnale acustico lungo 1 secondo

A.2 Trasmittitore con tecnologia RT: Inis RT



Azione	Risultato	Segnale
Eseguire il collegamento alla rete. Collegare solamente un operatore!!	Il ricevitore è nel modo aggiustamento.	Un breve segnale acustico ogni 2 secondi
Mantenere il trasmettitore a max. 30 cm dal ricevitore! (La portata è limitata). Premere brevemente il tasto del trasmettitore.	L'impianto SALE finché si mantiene premuto il rispettivo tasto.	
Premere brevemente il tasto del trasmettitore.	L'impianto SCENDE finché si mantiene premuto Il rispettivo tasto.	

B MEMORIZZAZIONE DEL PRIMO TRASMETTITORE

B.1 Trasmittitore con tecnologia RTS: Centralis RTS, Telis 1 RTS e Telis 4 RTS (controllare dapprima il senso di rotazione, vedi A)



Azione	Risultato	Segnale
Premere brevemente il tasto programmazione del trasmettitore.	L'indirizzo del trasmettitore viene memorizzato. Il ricevitore ritorna al modo	8 segnali acustici brevi

B.2 Trasmittitore con tecnologia RT: Inis RT



Azione	Risultato	Segnale
1. Rimuovere la batteria dal trasmettitore. 2. Premere il pulsante di comando 3. Inserire nuovamente la batteria.	L'indirizzo del trasmettitore viene memorizzato. Il ricevitore ritorna al modo comando.	8 segnali acustici brevi normale.

2 Memorizzazione di trasmettitori supplementari:



C POSSIBILE SOLO CON TECNOLOGIA RTS

Si possono memorizzare al massimo 16 indirizzi.

Azione	Risultato	Segnale
Premere per più di 2 secondi il tasto programmazione di un trasmettitore già programmato .	Il modo di programmazione del ricevitore viene attivato per 2 minuti. I comandi SALITA, DISCESA e STOP vengono ignorati.	3 segnali acustici brevi.
Premere brevemente il tasto programmazione di un trasmettitore che deve essere nuovamente programmato .	L'indirizzo del trasmettitore viene memorizzato. Il ricevitore ritorna al modo normale.	8 segnali acustici brevi.
NESSUNA AZIONE	Dopo 2 minuti il ricevitore ritorna automaticamente al modo normale.	8 segnali acustici brevi.

3 Cancellazione di un trasmettitore già memorizzato:



D POSSIBILE SOLO CON TECNOLOGIA RTS

Azione	Risultato	Segnale
Premere per più di 2 secondi il tasto programmazione di un trasmettitore già programmato. Deve essere un trasmettitore diverso da quello che si desidera cancellare!!!	Il modo di programmazione del ricevitore viene attivato per 2 minuti. I comandi SALITA, DISCESA e STOP vengono ignorati	3 segnali acustici lunghi.
Premere brevemente il tasto programmazione del trasmettitore che deve essere cancellato.	L'indirizzo del trasmettitore viene cancellato. Il ricevitore ritorna al modo normale.	8 segnali acustici brevi.
NESSUNA AZIONE	Dopo 2 minuti il ricevitore ritorna automaticamente al modo normale.	8 segnali acustici brevi.

4 Nuova programmazione di un ricevitore (trasmettitore non disponibile):

Se è stato programmato solo un trasmettitore e se questo trasmettitore non è disponibile (smarrito o difettoso), non è possibile comandare il ricevitore. È quindi assolutamente necessario cancellare completamente la memoria del ricevitore per poter assegnare un nuovo trasmettitore. È necessaria una doppia separazione di rete.

E CANCELLARE IL RICEVITORE ET RIPROGRAMMAZIONE DI UN NUOVO TRASMETTITORE

Azione	Risultato	Segnale
Disconnettere il ricevitore dalla rete per più di 2 secondi.		
Collegare il ricevitore alla rete per un periodo compreso fra 5 e 15 secondi.		
Disconnettere il ricevitore dalla rete per più di 2 secondi.		
Collegare il ricevitore alla rete. Mantenere il trasmettitore a max. 30 cm dal ricevitore! (La portata è limitata.).	Il ricevitore è nel modo riprogrammazione.	Un breve segnale acustico ogni 2 secondi.
NESSUNA AZIONE	Dopo 2 minuti il ricevitore ritorna automaticamente al modo normale.	8 segnali acustici brevi.

Importante!

Se è stata eseguita la doppia separazione dalla rete, tutti i ricevitori collegati alla stessa fase di rete si trovano nel modo riprogrammazione.

In tal caso il ricevitore o i ricevitori non interessati devono essere separati dal modo normale.

Esclusione di ricevitori non interessati dal modo di riprogrammazione

E.1. Trasmettitore con tecnologia RTS: Centralis RTS, Telis 1 RTS e Telis 4 RTS



Azione	Risultato	Segnale
Premere brevemente il tasto SALITA, STOP o DISCESA del ricevitore programmato, ma non interessato alla modifica.	Il ricevitore da escludere ritorna al modo normale.	8 segnali acustici brevi.

E.2. Trasmettitore con tecnologia RT: Inis RT



Azione	Risultato	Segnale
Premere brevemente il tasto SALITA/DISCESA del ricevitore programmato, ma non interessato alla modifica.	Il ricevitore da escludere ritorna al modo normale.	8 segnali acustici brevi.

Cancellare il ricevitore et riprogrammazione di un nuovo trasmettitore

E.3. Trasmettitore con tecnologia RTS: Centralis RTS, Telis 1 RTS e Telis 4 RTS



Azione	Risultato	Segnale
Premere per più di 5 secondi il tasto programmazione del nuovo trasmettitore.	L'intera memoria del ricevitore viene cancellata e l'indirizzo del nuovo trasmettitore viene memorizzato. Il ricevitore ritorna al modo normale.	8 segnali acustici brevi.

E.4. Trasmettitore nella tecnologia RT: Inis RT



Azione	Risultato	Segnale
1. Rimuovere la batteria dal trasmettitore. 2. Premere il pulsante di comando. 3. Inserire nuovamente la batteria. 4. Premere per più di 5 secondi il tasto di comando del trasmettitore.	L'intera memoria del ricevitore viene cancellata e l'indirizzo del nuovo trasmettitore viene memorizzato. Il ricevitore ritorna al modo normale.	8 segnali acustici brevi.

5 Programmatio falso ?! E poi ritorno al modo di regolazione (regolazione eseguita in fabbrica):

Si a bisogno il modo di regolazione eseguita in fabbrica, quando si deve cambiare il senso di rotazione o un altro atteggiamento fondamentale. Si a bisogno una dopia separazione di rete. Il ricevitore e cancellato completo.

F CANCELLARE DEL RICEVITORE E RITORNO AL MODO DI REGOLAZIONE

Azione	Risultato	Segnale
Disconnettere il ricevitore dalla rete per più di 2 secondi.		
Collegare il ricevitore alla rete per un periodo compreso fra 5 e 15 secondi.		
Disconnettere il ricevitore dalla rete per più di 2 secondi.		
Collegare il ricevitore alla rete. Mantenere il trasmettitore a max. 30 cm dal ricevitore! (La portata è limitata.).	Il ricevitore è nel modo riprogrammazione.	Un breve segnale acustico ogni 2 secondi.
NESSUNA AZIONE	Dopo 2 minuti il ricevitore ritorna automaticamente al modo normale.	8 segnali acustici brevi.

Importante!

Se è stata eseguita la doppia separazione dalla rete, tutti i ricevitori collegati alla stessa fase di rete si trovano nel modo riprogrammazione.

In tal caso il ricevitore o i ricevitori non interessati devono essere separati dal modo normale.

Esclusione di ricevitori non interessati dal modo di riprogrammazione

F.1 Trasmittitore con tecnologia RTS: Centralis RTS, Telis 1 RTS e Telis 4 RTS



Azione	Risultato	Segnale
Premere brevemente il tasto SALITA, STOP o DISCESA del ricevitore programmato, ma non interessato alla modifica.	Il ricevitore da escludere ritorna al modo normale.	8 segnali acustici brevi.

F.2 Trasmittitore con tecnologia RT: Inis RT



Azione	Risultato	Segnale
Premere brevemente il tasto SALITA/DISCESA del ricevitore programmato, ma non interessato alla modifica.	Il ricevitore da escludere ritorna al modo normale.	8 segnali acustici brevi.

Cancellare il ricevitore

F.3 Trasmittitore nella tecnologia RTS: Centralis RTS, Telis 1 RTS e Telis 4 RTS



Azione	Risultato	Segnale
Mantenere il trasmettitore a max. 30 cm dal ricevitore! (La portata è limitata.)		
Premere per più di 7 secondi il tasto programmazione di un trasmettitore già programmato.	L'intera memoria del ricevitore viene cancellata e il ricevitore ritorna al modo regolazione. (vedi G.1)	8 segnali acustici brevi seguiti da un segnale lungo.

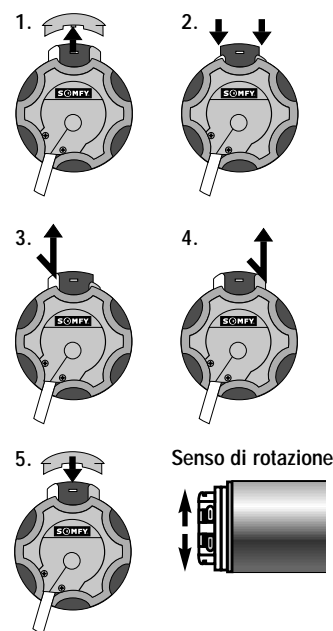
F.4 Trasmittitore nella tecnologia RT: Inis RT



Azione	Risultato	Segnale
Premere per più di 7 secondi il tasto SALITA/DISCESA di un trasmettitore già programmato.	L'intera memoria del ricevitore viene cancellata e il ricevitore ritorna al modo regolazione. (vedi G.2)	8 segnali acustici brevi seguiti da un segnale lungo.

6 Regolazione degli interruttori di fine corsa (dopo aver programmato il trasmettitore):

1. Rimuovere la calotta di protezione.
2. Inserire i due tasti di regolazione degli interruttori di fine corsa. Emettere un comando di DISCESA fino a quando viene raggiunta la posizione di fine corsa desiderata.
3. Disinserire il corrispondente tasto di regolazione interruttore fine corsa.
→ La posizione di fine corsa inferiore è stata regolata.
Impartire un comando di SALITA fino a quando viene raggiunta la posizione di fine corsa desiderata.
4. Disinserire il corrispondente tasto di regolazione interruttore fine corsa.
→ La posizione di fine corsa superiore è stata regolata.
5. Inserire nuovamente la calotta di protezione.



7 Schema di collegamento:

