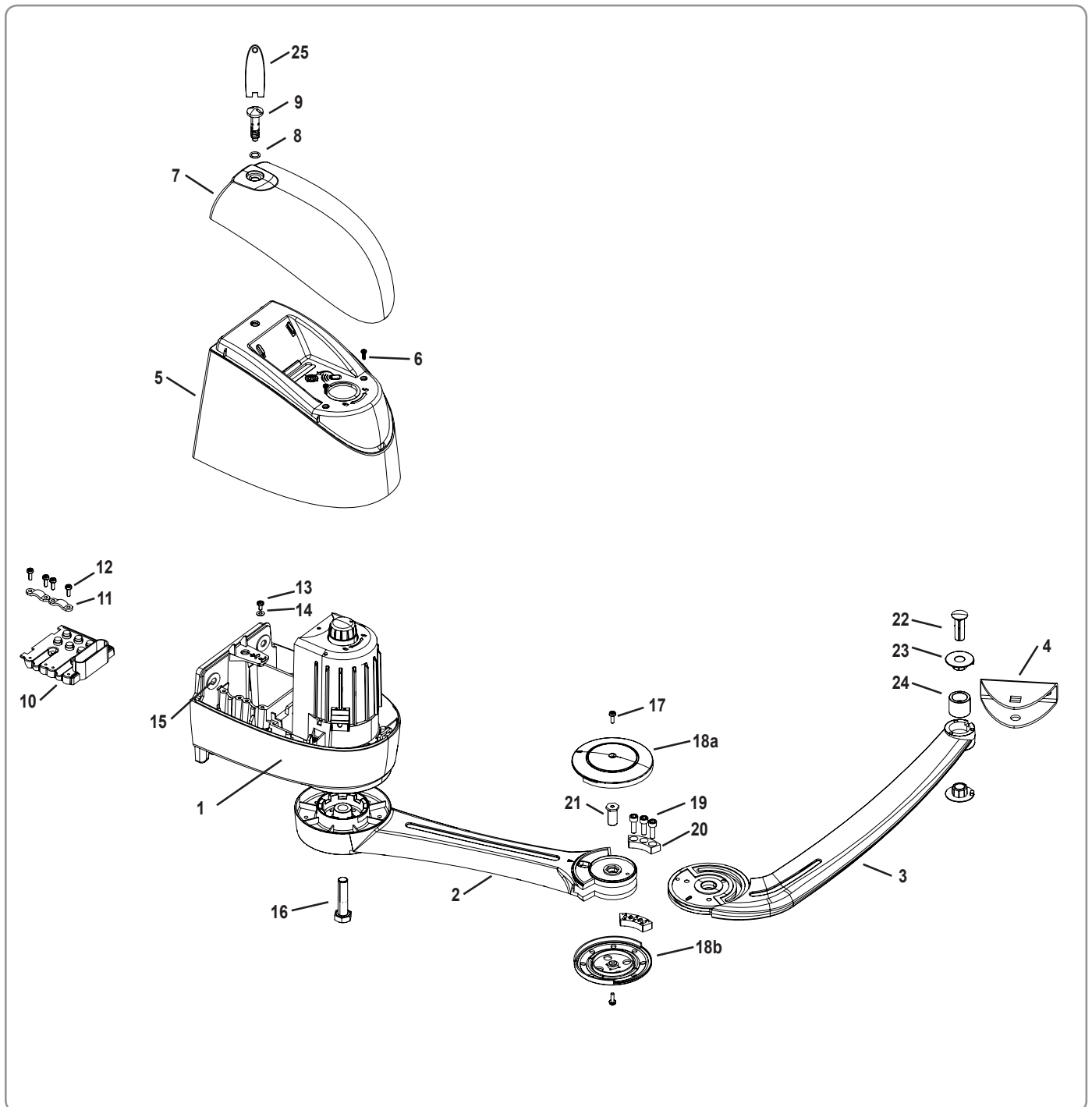


Axovia 220B

FR Manuel d'installation

Éclaté du produit

1	Moteur	x 2	14	Rondelle de terre	x 1
2	Bras moteur	x 2	15	Rondelle 12x27 bride	x 8
3	Bras vantail	x 2	16	Vis axe / bras moteur HM 10x40	x 2
4	Chape vantail	x 2	17	Vis cache butée	x 4
5	Capot moteur	x 2	18a	Cache butée haut	x 2
6	Vis capot moteur	x 4	18b	Cache butée bas	x 2
7	Couvercle capot	x 2	19	Vis butée	x 6
8	Joint torique	x 2	20	Butée (partie haute + partie basse)	x 2
9	Vis couvercle	x 2	21	Axe court bras moteur / bras vantail	x 2
10	Passe fil	x 2	22	Axe long bras vantail / chape	x 2
11	Serre câble	x 4	23	Bague bras vantail	x 4
12	Vis serre câble	x 8	24	Amortisseur bras vantail	x 2
13	Vis de terre	x 1	25	Clé couvercle	x 2



SOMMAIRE

GÉNÉRALITÉS	2
SÉCURITÉ	2
Consignes de sécurité	2
DESCRIPTION DU PRODUIT	3
Éclaté du produit	3
Encombrement du moteur (en mm)	4
Installation type	4
Caractéristiques techniques	4
POINTS À VÉRIFIER AVANT INSTALLATION	5
Portail	5
Piliers	5
Renforts	5
Domaine d'application	5
PRÉPARATION ET PERÇAGE DES PILIERS	6
MONTAGE ET FIXATION DES MOTEURS	7
INSTALLATION DE LA BUTÉE D'OUVERTURE INTÉGRÉE	9
RACCORDEMENTS ÉLECTRIQUES	10
Mise en place des passe-fils	10
Raccordement des deux moteurs	10
Raccordement de la terre du moteur	10
Verrouillage des bras	10
MISE EN SERVICE	10

GÉNÉRALITÉS

Ce produit installé selon les présentes instructions permet une mise en place conforme aux normes EN 12453 et EN 13241-1.

Les instructions, citées dans les notices d'installation et d'utilisation du produit, ont pour objectif de satisfaire les exigences de sécurité des biens, des personnes et des dites normes.

Nous, Somfy, déclarons que ce produit est conforme aux exigences essentielles et autres dispositions pertinentes de la directive 1999/5/EC. Une déclaration de conformité est mise à disposition à l'adresse www.somfy.com/ce (Axovia 220B).

Produit utilisable dans l'Union Européenne, en Suisse et en Norvège.

SÉCURITÉ

Mise en garde

Toujours lire cette notice d'installation et les consignes de sécurité jointes avant de commencer l'installation de ce produit Somfy.

Cette notice décrit l'installation, la mise en service et le mode d'utilisation de ce produit. Suivre toutes les instructions de cette notice car une installation incorrecte peut entraîner des blessures graves.

Toute utilisation hors du domaine d'application défini par Somfy est non conforme. Elle entraînerait, comme tout irrespect des instructions figurant dans cette notice, l'exclusion de la responsabilité et de la garantie Somfy.

Ce produit Somfy doit être installé par un professionnel de la motorisation et de l'automatisation de l'habitat auquel cette notice est destinée.

L'installateur doit, par ailleurs, se conformer aux normes et à la législation en vigueur dans le pays d'installation et informer ses clients des conditions d'utilisation et de maintenance du produit. La responsabilité de l'installation d'automatisation et de son fonctionnement «selon les normes» incombe à l'installateur.

Cet appareil n'est pas prévu pour être utilisé par des personnes (y compris les enfants) dont les capacités physiques, sensorielles ou mentales sont réduites, ou des personnes dénuées d'expérience ou de connaissance, sauf si elles ont pu bénéficier, par l'intermédiaire d'une personne responsable de leur sécurité, d'une surveillance ou d'instructions préalables concernant l'utilisation de l'appareil.

Consignes de sécurité relatives à l'installation



Somfy décline toute responsabilité en matière de sécurité et de bon fonctionnement de la motorisation si des composants d'autres producteurs sont utilisés.

Ne pas apporter de modifications aux composants de la motorisation si elles ne sont pas expressément autorisées par Somfy. Informer l'utilisateur sur le fonctionnement des systèmes de commande et sur l'exécution de l'ouverture manuelle en cas d'urgence. Une installation non-conforme aux spécifications de ce manuel ou une utilisation impropre du produit peuvent provoquer des lésions aux personnes et aux animaux ou des dommages matériels.

Lieu d'installation

Avant de procéder à l'installation, s'assurer que l'emplacement d'installation est conforme aux prescriptions des normes en vigueur. En particulier, la position établie pour la fixation de la motorisation doit permettre d'effectuer le déverrouillage manuel du portail d'une façon facile et sûre.

S'assurer qu'il n'existe pas de zones dangereuses (écrasement, cisaillement, coincement) entre le portail et les parties fixes environnantes dues au mouvement d'ouverture du portail.

Ne pas installer le produit dans une atmosphère explosive.

Préserver une zone de dégagement de 500 mm à l'arrière du portail lorsqu'il est complètement ouvert.

Installation

Avant d'installer la motorisation, vérifiez que la partie entraînée est en bon état mécanique, qu'elle est correctement équilibrée et qu'elle s'ouvre et se ferme correctement.

Sur un portail barraudé, si les barreaux sont espacés de plus de 40 mm les uns des autres, installer le dispositif de sécurité adéquat pour éviter le cisaillement.

Si le portail est barraudé, il est conseillé de protéger la zone d'accès au bras depuis l'extérieur de la propriété.

Mettre les dispositifs de commande fixes et les télécommandes hors de portée des enfants.

Tout interrupteur sans verrouillage doit être installé en vue directe du portail, mais éloigné des parties mobiles. Il doit être installé à une hauteur minimale de 1,5 m et ne pas être accessible au public.

Pendant l'installation de la motorisation

Garder le portail à vue pendant le mouvement.

Enlever les bijoux (bracelet, chaîne ou autres).

Pour les opérations de perçage et de soudure, porter des lunettes spéciales et des protections adéquates.

Utiliser les outils appropriés.

Ne pas se raccorder au secteur ou à une batterie de secours avant d'avoir terminé l'installation.

Manipuler avec précaution le système de motorisation pour éviter tout risque de blessure.

Le déverrouillage manuel peut entraîner un mouvement incontrôlé du vantail.

Alimentation électrique

Vérifier si l'installation de terre est effectuée correctement : connecter toutes les parties métalliques de l'ensemble et tous les composants de l'installation dotés de borne de terre.

Après l'installation, s'assurer que le mécanisme est correctement réglé, que le système de protection et tout dispositif de débrayage manuel fonctionnent correctement.

Dispositifs de sécurité

Le choix des accessoires de sécurité de l'installation doit être conforme aux normes applicables et réglementations en vigueur dans le pays d'installation. L'utilisation de tout accessoire de sécurité non validé par Somfy se fait sous la seule et entière responsabilité de l'installateur.

Installer tous les dispositifs de sécurité (cellules photoélectriques, barres palpeuses, etc.) nécessaires à protéger la zone des dangers d'écrasement, d'entraînement, de cisaillement, selon et conformément aux directives et aux normes techniques applicables.

Conformément à la norme EN 12453, relative à la sécurité d'utilisation des portes et portails motorisés, l'utilisation du boîtier TAHOMA pour la commande d'un automatisme de porte de garage ou de portail sans visibilité de l'utilisateur, nécessite obligatoirement l'installation d'un dispositif de sécurité type cellule photoélectrique avec auto-test sur cet automatisme.

Maintenance

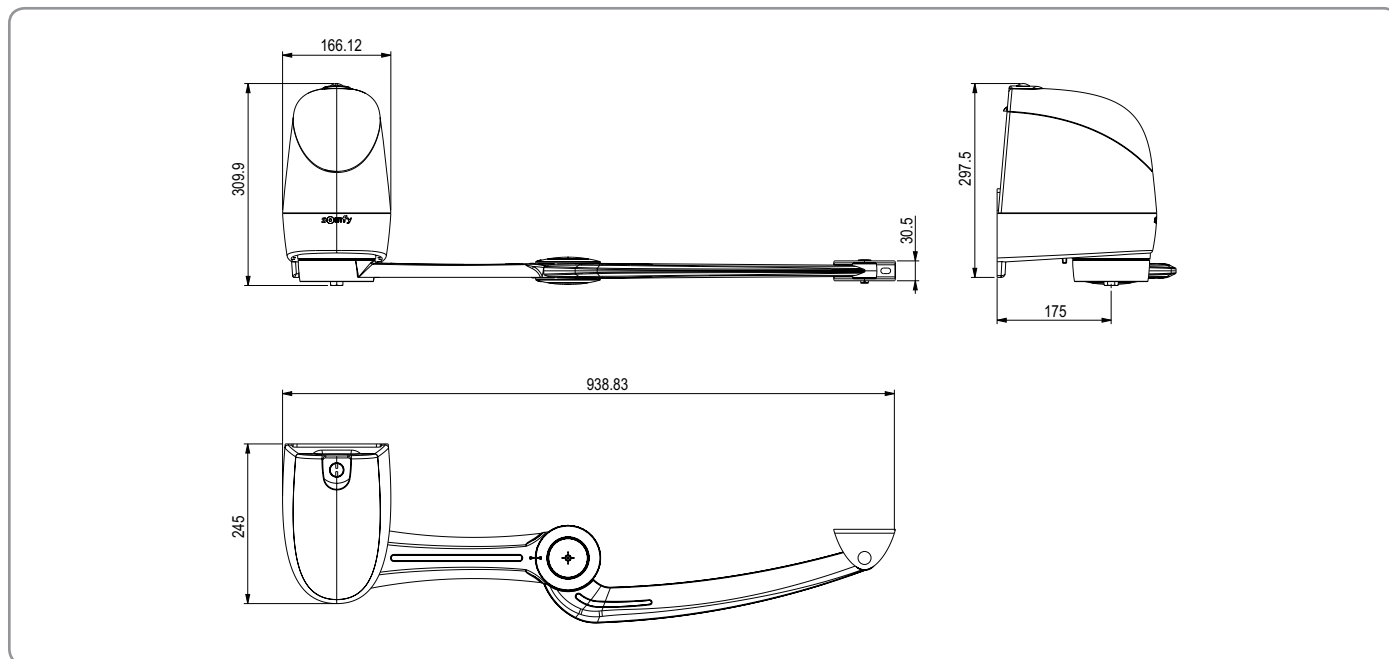
Vérifier régulièrement l'état du portail. Les portails en mauvais état doivent être réparés, renforcés, voire changés. Vérifier le bon serrage des vis et des fixations des différents éléments de la motorisation.

Avant d'intervenir sur l'installation, couper l'alimentation électrique.

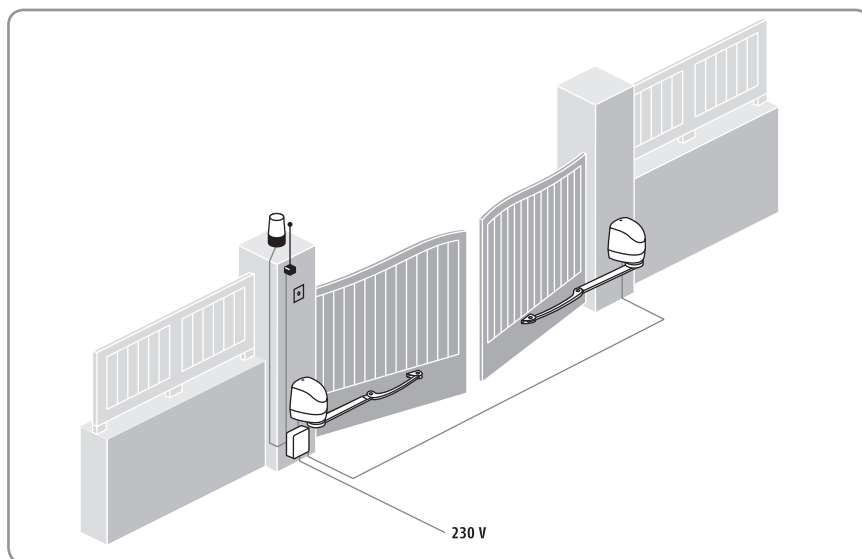
Utiliser exclusivement des pièces d'origine pour tout entretien ou réparation.

DESCRIPTION DU PRODUIT

Encombrement du moteur (en mm)



Installation type



Caractéristiques techniques

Sorties alimentation moteurs	24 Vdc
Puissance par moteur	120 W
Fréquence moyenne de manoeuvres par jour	20 cycles/jour
Température de fonctionnement	-20°C à +60°C
Indice de protection	IP 44

POINTS À VÉRIFIER AVANT INSTALLATION

Portail

Le portail doit être en bon état : vérifier que sa structure est adaptée pour être automatisée et qu'elle est conforme aux normes.

Le portail doit rester horizontal pendant toute sa course et doit s'ouvrir et se fermer manuellement sans forcer.

Piliers

Les piliers présentant un faux aplomb nécessitent l'utilisation d'une platine intermédiaire.

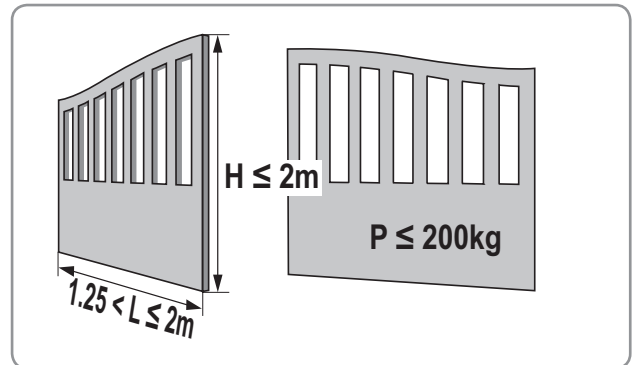
De même, quand l'un des trous de fixation de la bride moteur est dans le vide ou proche de l'angle du pilier ou mur, il est impératif d'utiliser la platine intermédiaire (ref. 2400485).

Renforts

Si le portail ne comporte pas de renforts, prévoir des contre-plaques en métal (exemple : 15x15 cm et 4 cm d'épaisseur). pour la fixation des chapes aux vantaux.

Domaine d'application

Ce produit est destiné à la motorisation d'un portail battant pour une maison individuelle.



PRÉPARATION ET PERÇAGE DES PILIERS

Pour les valeurs indiquées, les vantaux et leurs gonds sont considérés dans le même axe.

Si les gonds sont déportés, les valeurs d'angle d'ouverture maximum des vantaux seront diminuées.

- [1]. Mesurer la cote A.
- [2]. Choisir la cote B dans le tableau en fonction de l'angle d'ouverture souhaité.

A (mm)	α max. (°)	B (mm)
0	120	205
	110	160
	105	150
50	100	150
100	95	150
150	90	150
200	90	150
250	90	150

- [3]. Tracer l'axe AM sur le pilier en reportant la cote B sur le pilier.

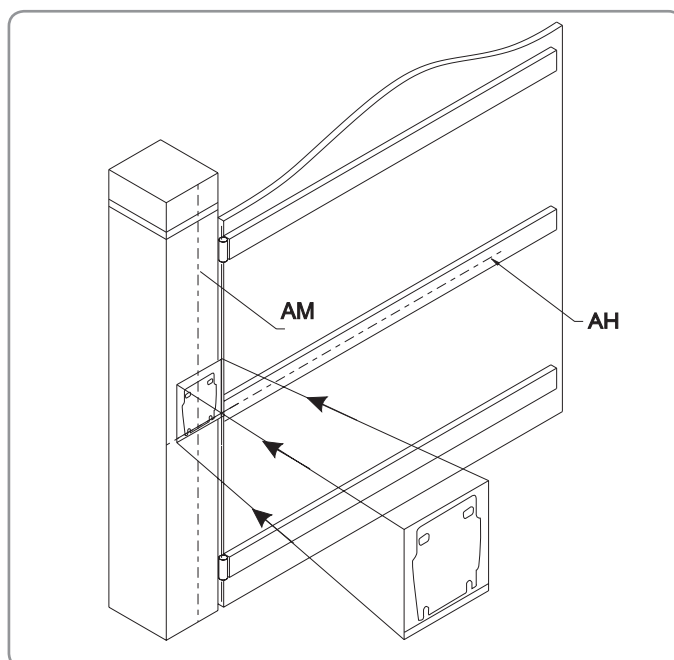
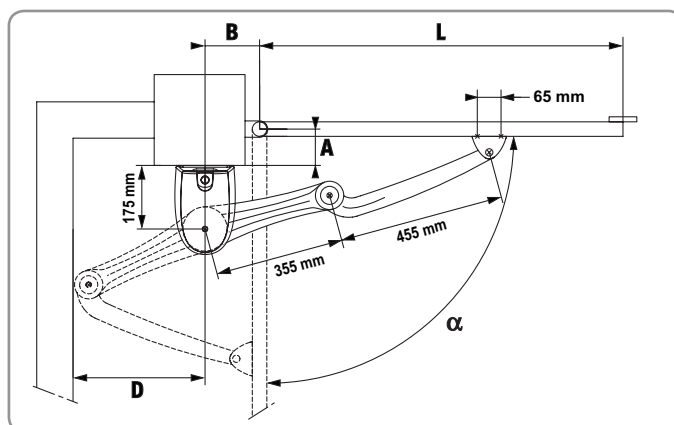
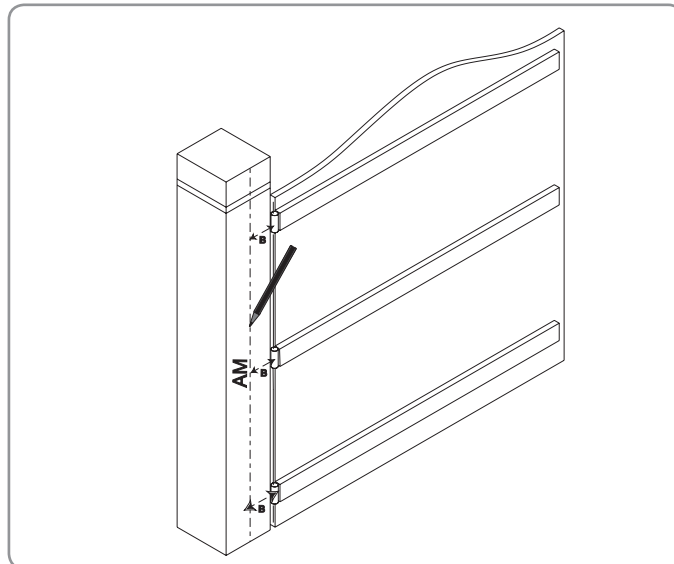
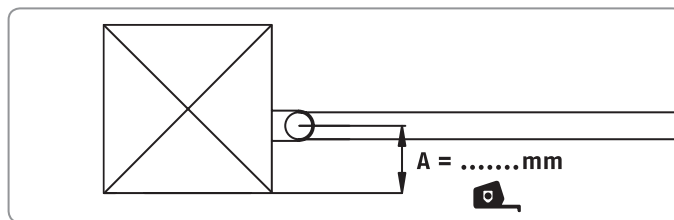
- [4]. Vérifier que la cote D est supérieure ou égale à 435 mm.
Aucun obstacle ne doit gêner le mouvement du bras dans cette zone.

- [5]. Vérifier que la cote L est comprise entre 800 mm et 2000 mm.
Si $L < 1250$, l'installation d'un jeu de cellules photoélectriques est obligatoire.

- [6]. Tracer un axe horizontal AH au milieu du renfort, perpendiculaire à l'axe de rotation du portail.

Si le portail ne comporte pas de renfort, placer les moteurs à environ 1/3 de la hauteur des vantaux en partant du bas. Prolonger cet axe sur le pilier jusqu'à l'intersection avec AM.

- [7]. Placer le gabarit à l'intersection des 2 axes et percer.



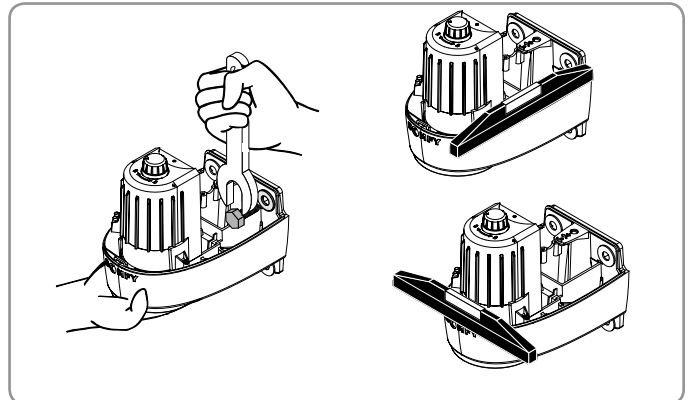
MONTAGE ET FIXATION DES MOTEURS

[1]. Ouvrir le capot supérieur à l'aide de la clé spécifique fournie.

[2]. Dévisser les 2 vis du capot inférieur, le retirer.

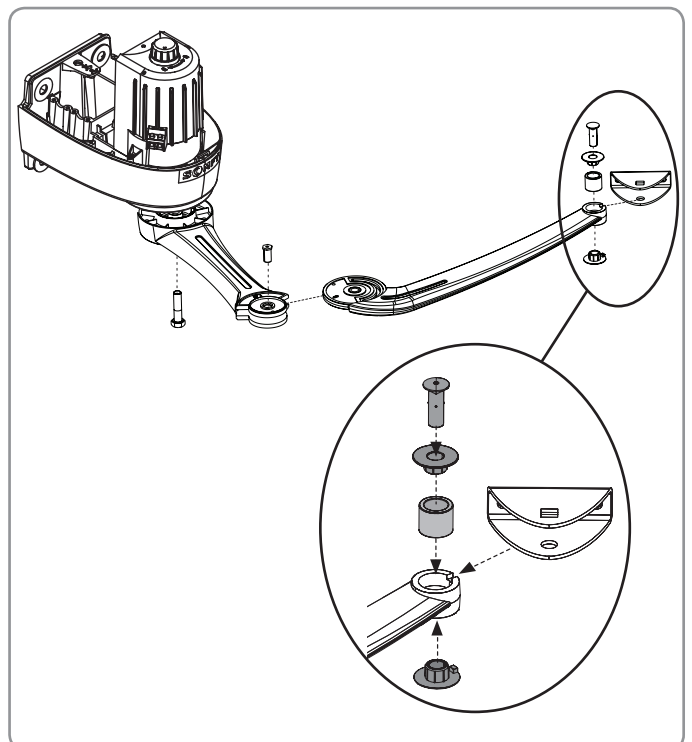


[3]. Fixer le moteur en vérifiant le niveau.




[4]. Assembler :

- le bras moteur au moteur avec une vis HM 10x40 (16)
- le bras vantail au bras moteur avec l'axe court (21)
Nota : le bras portail peut être installé dans les 2 sens.
- la chape vantail au bras vantail avec un amortisseur (24), 2 bagues (23) et un axe long (22).



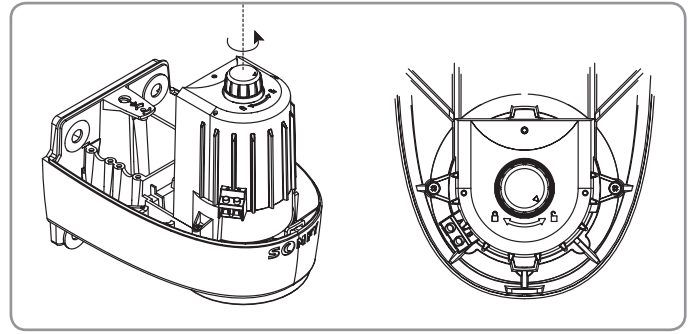
[5]. Déverrouiller le bras des moteurs à l'aide du bouton situé sur le dessus du moteur.

 : bras verrouillés

 : fonctionnement manuel



En position déverrouillée, manoeuvrer les bras lentement pour éviter la détérioration des moteurs.

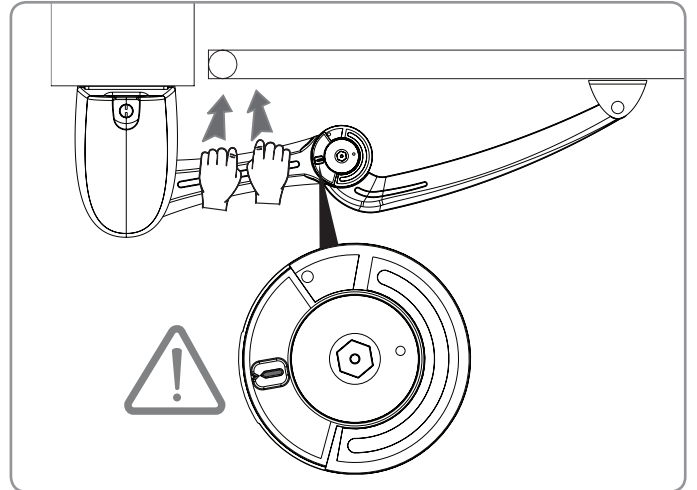


[6]. Pour assurer une bonne fermeture du portail, bien pousser sur le bras moteur et sur le portail :

- le bras portail doit être complètement déplié,
- la patte de fixation doit être plaquée contre le renfort,
- le marquage du bras portail doit être aligné avec la flèche du bras moteur.



Veiller à bien aligner les marquages du bras moteur et du bras portail afin d'assurer un bon maintien du portail en fermeture en cas de vent fort ou d'effort extérieur.



[7]. Marquer les entraxes pour la fixation de la chape sur le portail.

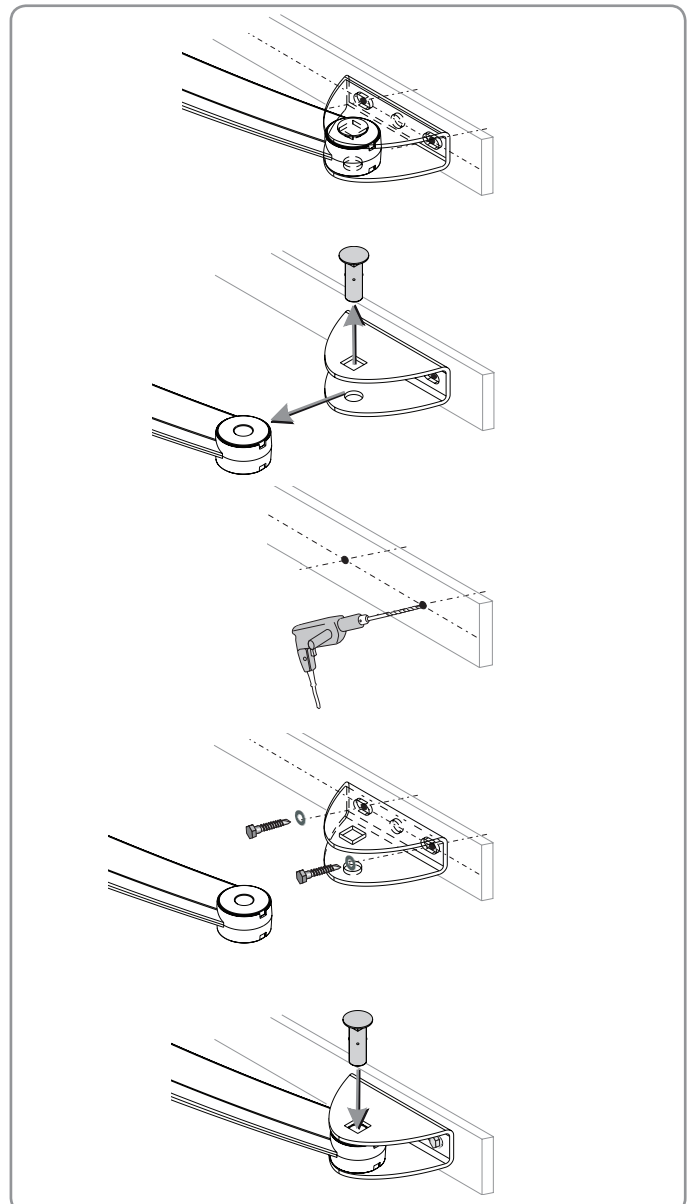
[8]. Retirer le bras portail.

[9]. Percer le renfort du vantail.

[10]. Fixer la chape.

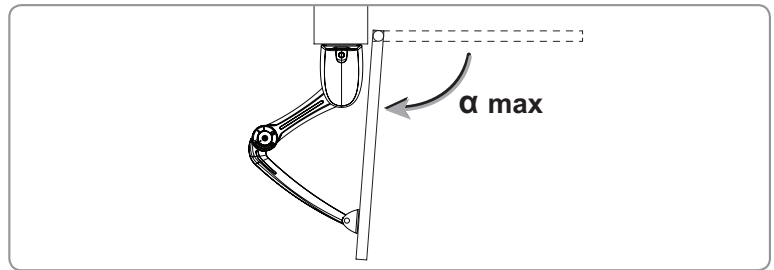
[11]. Remettre le bras portail en place.

[12]. Vérifier que la position de la chape sur le portail est correcte en ouvrant manuellement le portail.
Si besoin, rectifier sa position.

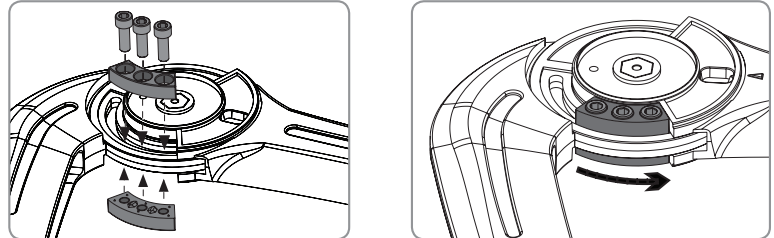


INSTALLATION DE LA BUTÉE D'OUVERTURE INTÉGRÉE

[1]. Ouvrir manuellement le portail à la position d'ouverture α souhaitée.

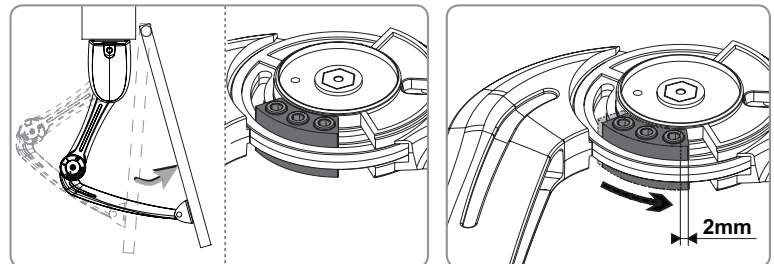


[2]. Installer la butée côté vantail, en butée contre l'épaulement du bras moteur.
Ne serrer pas la butée.

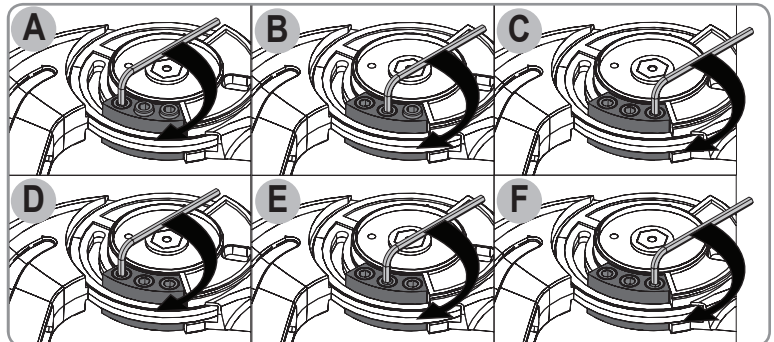


[3]. Refermer légèrement le portail.

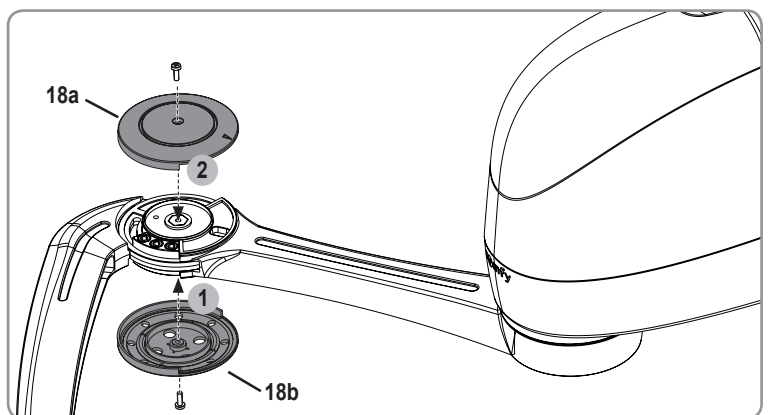
[4]. Déplacer la butée d'environ 2 mm vers l'épaulement du bras moteur.



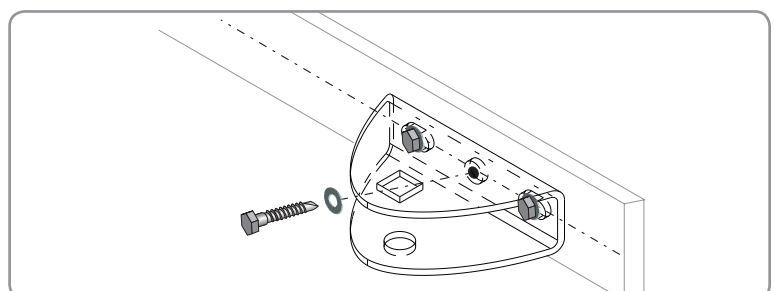
[5]. Serrer définitivement la butée avec une clé allen longue pour plus de couple au serrage des vis de la butée (16 Nm).



[6]. Installer les cache-butées : visser le cache du dessous troué (18b) en tenant l'axe pendant le vissage puis visser le cache du dessus (18a).



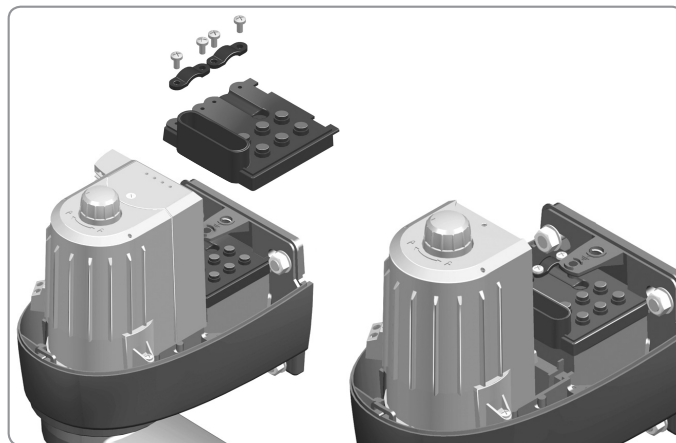
[7]. Fixer définitivement la chape vantail en utilisant le trou de fixation central.



RACCORDEMENTS ÉLECTRIQUES

Mise en place des passe-fils

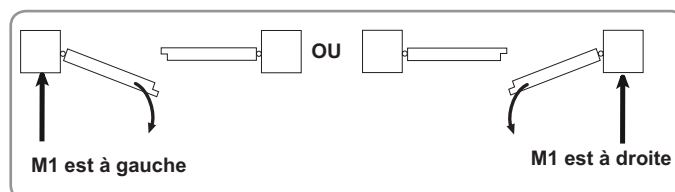
Monter les passe-fils sur les deux moteurs.



Raccordement des moteurs

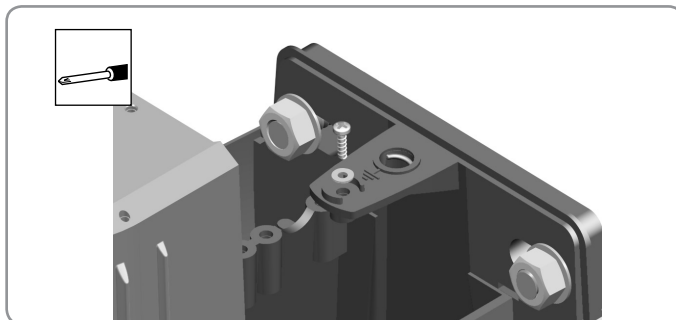
Le moteur M1 actionne le vantail qui s'ouvre en premier et se referme en dernier, et qui s'ouvre pour l'ouverture piétonne du portail.

Pour le raccordement des moteurs à l'électronique, se reporter aux instructions du manuel d'installation de la Control Box 3S Axovia.



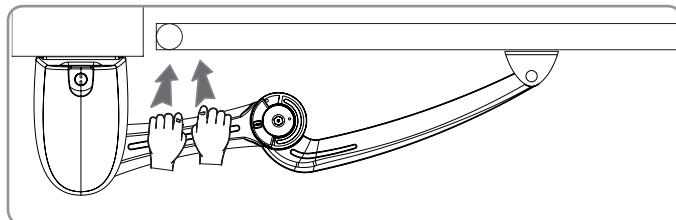
Raccordement de la terre du moteur

Raccorder le fil de terre de la Control Box 3S Axovia (borne 3 ou 4) au connecteur de terre du moteur.

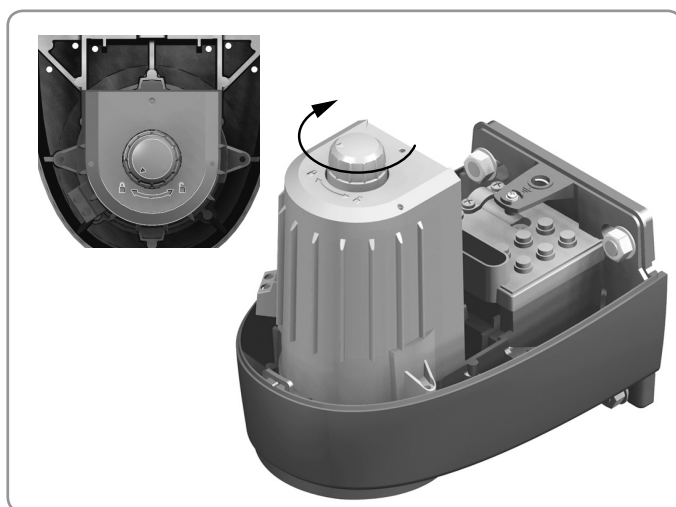


Verrouillage des bras

[1]. Refermer les deux vantaux et bloquer les bras en poussant sur ces derniers.

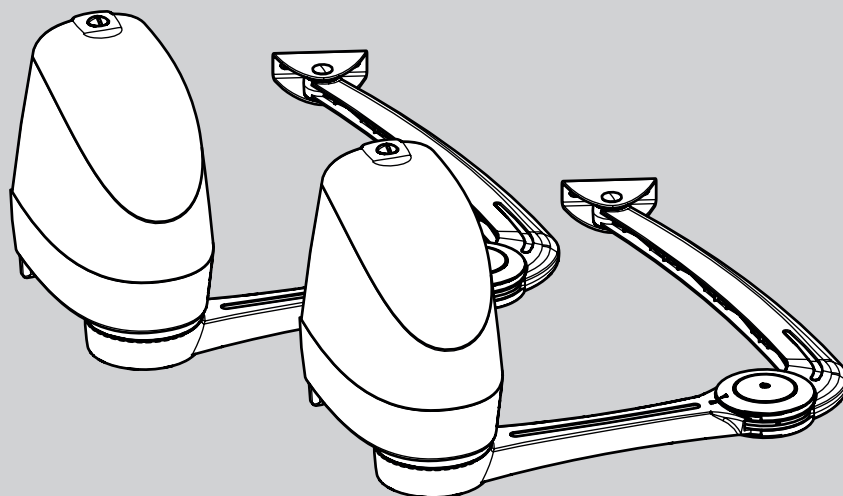


[2]. Tourner la manette de verrouillage des moteurs sur la position verrouillée.



MISE EN SERVICE

Pour la mise en service, se reporter aux instructions du manuel d'installation de la Control Box 3S Axovia.



Axovia 220B

FR Manuel d'utilisation

SOMMAIRE

GENERALITES	2
L'univers Somfy ?	2
Assistance	2
Déclaration de conformité	2
CONSIGNES DE SÉCURITÉ	2
Mise en garde	2
Consignes de sécurité relatives à l'utilisation	2
RECYCLAGE	2
FONCTIONNEMENT ET UTILISATION	3
Fonctionnement par défaut en mode séquentiel	3
Fonctionnement en mode Fermeture automatique	3
Fonctionnements particuliers	3
Débrayage manuel	3



GENERALITES

Nous vous remercions d'avoir choisi un équipement SOMFY. Ce matériel a été conçu, fabriqué par Somfy selon une organisation qualité conforme à la norme ISO 9001.

L'univers Somfy ?

Somfy développe, produit et commercialise des automatismes pour les ouvertures et les fermetures de la maison. Centrales d'alarme, automatismes pour stores, volets, garages et portails, tous les produits Somfy répondent à vos attentes de sécurité, confort et gain de temps au quotidien.

Chez Somfy, la recherche de la qualité est un processus d'amélioration permanent. C'est sur la fiabilité de ses produits que s'est construite la renommée de Somfy, synonyme d'innovation et de maîtrise technologique dans le monde entier.

Assistance

Bien vous connaître, vous écouter, répondre à vos besoins, telle est l'approche de Somfy.

Pour tout renseignement concernant le choix, l'achat ou l'installation de systèmes Somfy, vous pouvez demander conseil à votre installateur Somfy ou prendre contact directement avec un conseiller Somfy qui vous guidera dans votre démarche.

Déclaration de conformité

Nous, SOMFY, déclarons que ce produit est conforme aux exigences essentielles et autres dispositions pertinentes de la directive 1999/5/EC. Une déclaration de conformité est mise à disposition à l'adresse internet www.somfy.com/ce (Axovia 220B). Produit utilisable dans l'Union Européenne et en Suisse.

CONSIGNES DE SÉCURITÉ

Mise en garde

La motorisation, si installée et utilisée correctement, est conforme au degré de sécurité demandé. Il est toutefois conseillé de respecter ces quelques règles de conduite afin d'éviter tout inconvénient ou accident. Avant d'utiliser la motorisation, lire attentivement les instructions d'utilisation et les conserver en cas de besoin. Dans le cas de non-respect de ces instructions, Somfy se libère de toute responsabilité des dommages qui peuvent être engendrés.

Toute utilisation hors du domaine d'application défini par Somfy est non conforme. Elle entraînerait, comme tout irrespect des instructions figurant dans cette notice, l'exclusion de la responsabilité et de la garantie Somfy.

Consignes de sécurité relatives à l'utilisation

Cet appareil n'est pas prévu pour être utilisé par des personnes (y compris les enfants) dont les capacités physiques, sensorielles ou mentales sont réduites, ou des personnes dénuées d'expérience ou de connaissance, sauf si elles ont pu bénéficier, par l'intermédiaire d'une personne responsable de leur sécurité, d'une surveillance ou d'instructions préalables concernant l'utilisation de l'appareil.

Surveiller les mouvements du portail et maintenir toutes personnes à distance jusqu'à la fin du mouvement.

Ne pas laisser les enfants jouer avec les dispositifs de commande du portail. Mettre les télécommandes hors de portée des enfants. Il convient de surveiller les enfants pour s'assurer qu'ils ne jouent pas avec l'appareil.

Lors de l'utilisation d'un interrupteur sans verrouillage (Exemple : interphone, contact à clé, clavier à code...), s'assurer que les autres personnes sont tenues à distance.

Ne pas empêcher volontairement le mouvement du portail.

En cas de mauvais fonctionnement, couper l'alimentation, activer le débrayage d'urgence afin de permettre l'accès et demander l'intervention d'un technicien qualifié (installateur).

Ne pas essayer d'ouvrir manuellement le portail si l'actionneur n'a pas été déverrouillé. Le déverrouillage manuel peut entraîner un mouvement incontrôlé du vantail.

Vérifier régulièrement l'état du portail. Les portails en mauvais état doivent être réparés, renforcés, voire changés. Ne pas utiliser la motorisation si une réparation ou un réglage est nécessaire.

Pour toute intervention directe sur la motorisation, s'adresser à du personnel qualifié (installateur).

Ne pas modifier les composants de la motorisation.

Chaque année, faire contrôler la motorisation par du personnel qualifié.

Ne jamais nettoyer la motorisation avec un appareil de nettoyage au débit d'eau haute pression.

Nettoyer les optiques des cellules photoélectriques et les dispositifs de signalisation lumineuse. S'assurer que des branches ou des arbustes ne dérangent pas les dispositifs de sécurité (cellules photoélectriques).

RECYCLAGE



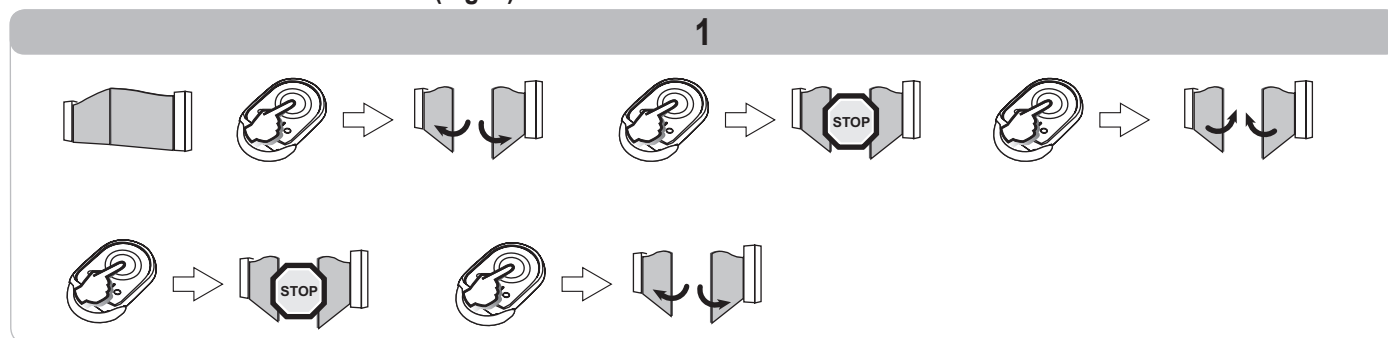
Ne pas jeter votre appareil mis au rebut, ni les piles usagées avec les déchets ménagers. Vous avez la responsabilité de remettre tous vos déchets d'équipement électronique et électrique en les déposant à un point de collecte dédié pour leur recyclage.



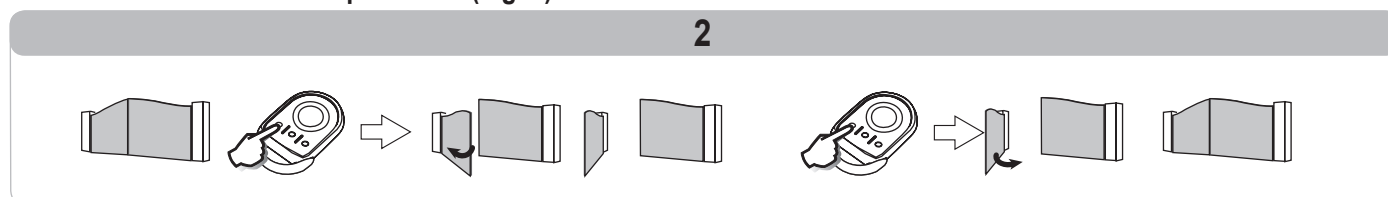
FONCTIONNEMENT ET UTILISATION

Fonctionnement en mode séquentiel

Fonctionnement « ouverture totale » (Fig. 1)



Fonctionnement « ouverture piétonne » (Fig. 2)



Fonctionnement de la détection d'obstacle

Une détection d'obstacle durant l'ouverture provoque l'arrêt puis le retrait du portail.

Une détection d'obstacle durant la fermeture provoque l'arrêt puis la ré-ouverture du portail.

Fonctionnements particuliers

Selon les périphériques installés et les options de fonctionnement programmées par votre installateur, la motorisation peut avoir les fonctionnements particuliers suivants :

Fonctionnement avec des cellules de sécurité

Un obstacle placé entre les cellules empêche la fermeture du portail.

Si un obstacle est détecté pendant la fermeture du portail, celui-ci s'arrête puis se réouvre totalement ou partiellement suivant la programmation effectuée lors de l'installation.

A partir de 3 minutes d'occultation des cellules, le système bascule en mode de fonctionnement «homme mort filaire». Dans ce mode, une commande sur une entrée filaire entraîne le mouvement du portail à vitesse réduite. Le mouvement dure tant que la commande est maintenue et cesse immédiatement lorsque la commande est relâchée. Le système repasse en mode de fonctionnement normal dès que les cellules cessent d'être occultées.

Attention : le mode «homme mort filaire» nécessite l'usage d'un contact de sécurité (ex. inverseur à clé ref. 1841036).

Fonctionnement avec feu orange clignotant

Le feu orange est activé lors de tout mouvement du portail.

Une pré-signalisation de 2 s avant le début du mouvement peut être programmée lors de l'installation.

Fonctionnement en mode séquentiel avec refermeture automatique après temporisation

La fermeture automatique du portail s'effectue après un délai programmé lors de l'installation.

Une nouvelle commande pendant ce délai annule la fermeture automatique et le portail reste ouvert.

La commande suivante entraîne la fermeture du portail.

Autres fonctionnements

Les autres modes de fonctionnement sont décrits dans la notice de l'armoire de commande Control Box 3S installée.

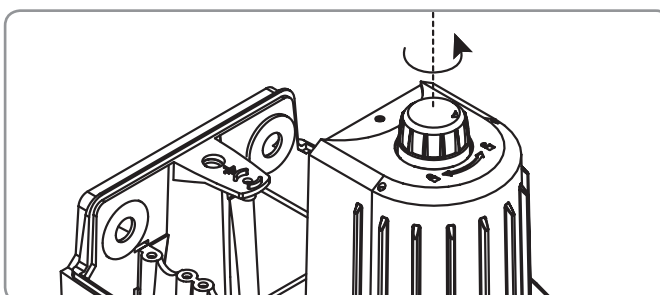
Débrayage manuel

En cas de panne d'alimentation électrique, le dispositif de débrayage manuel permet d'ouvrir le portail.

Déverrouiller le bras des moteurs en tournant le bouton situé sur le dessus des moteurs.

Cadenas fermé : bras verrouillé ; **cadenas ouvert :** bras déverrouillé, fonctionnement manuel.

 **En position déverrouillée, les bras doivent être manoeuvrés lentement pour éviter la détérioration des moteurs.**



Somfy

50 avenue du Nouveau Monde
BP 152 - 74307 Cluses Cedex
France

www.somfy.com

Somfy Worldwide

Argentina : Somfy Argentina

+55 11 (0) 4737-37000

Australia : Somfy PTY LTD

+61 (0) 2 9638 0744

Austria : Somfy GesmbH

+43(0) 662 / 62 53 08 - 0

Belgium : Somfy Belux

+32 (0)2 712 07 70

Brasil : Somfy Brasil STDA

+55 11 (0) 6161 6613

Canada : Somfy ULC

+1 (0) 905 564 6446

China : Somfy China Co. Ltd

+8621 (0) 6280 9660

Cyprus : Somfy Middle East

+357 (0) 25 34 55 40

Czech Republic : Somfy Spol s.r.o.

(+420) 296 372 486-7

Denmark : Somfy Nordic AB Denmark

+45 65 32 57 93

Finland : Somfy Nordic AB Finland

+358 (0) 957 13 02 30

France : Somfy France

+33 (0) 820 374 374

Germany : Somfy GmbH

+49 (0) 7472 9300

Greece : Somfy Hellas

+30 210 614 67 68

Hong Kong : Somfy Co. Ltd

+852 (0) 2523 6339

Hungary : Somfy Kft

+36 1814 5120

India : Somfy India PVT Ltd

+91 (0) 11 51 65 91 76

Indonesia : Somfy IndonesiaEra

+62 (0) 21 719 3620

Iran : Somfy Iran

0098 21 88 63 52 43

Israel : Sisa Home Automation Ltd

+972 (0) 3 952 55 54

Italy : Somfy Italia s.r.l

+39-024 84 71 84

Japan : Somfy KK

+81 (0)45-475-0732

+81 (0)45-475-0922

Jordan : Somfy Jordan

+962-6-5821615

Kingdom of Saudi Arabia :

Somfy Saoudi

Riyadh : +966 1 47 23 203

Jeddah : +966 2 69 83 353

Kuwait : Somfy Kuwait

00965 4348906

Lebanon : Somfy Middle East

+961(0) 1 391 224

Malaysia : Somfy Malaysia

+60 (0) 3 228 74743

Mexico : Somfy Mexico SA de CV

+52(0) 55 5576 3421

Morocco : Somfy Maroc

+212-22951153

Netherlands : Somfy BV

+31 (0) 23 55 44 900

Norway : Somfy Norway

+47 67 97 85 05

Poland : Somfy SP Z.O.O

+48 (22) 50 95 300

Portugal : Somfy Portugal

+351 229 396 840

Romania : Somfy SRL

+40 - (0)368 - 444 081

Russia : cf. Germany - Somfy GmbH

+7 095 781 47 72

Singapore : Somfy PTE LTD

+65 (0) 638 33 855

Slovak Republic : Somfy Spol s.r.o.

(+421) 33 77 18 638

South Korea : Somfy JOO

+82 (0) 2 594 4333

Spain : Somfy Espana SA

+34 (0) 934 800 900

Sweden : Somfy Nordic AB

+46 (0) 40 165900

Switzerland : Somfy A.G.

+41 (0) 44 838 40 30

Syria : Somfy Syria

+963-9-55580700

Taiwan : Somfy Taiwan

+886 (0) 2 8509 8934

Thailand : Somfy Thailand

+66 (0) 2714 3170

Turkey : Somfy Turkey

+90 (0) 216 651 30 15

United Arab Emirates : Somfy Gulf

+971 (0) 4 88 32 808

United Kingdom : Somfy LTD

+44 (0) 113 391 3030

United States : Somfy Systems Inc

+1 (0) 609 395 1300

