

somfy[®]

Lecteur de Badge
pour Serrure Connectée



notice



PA4010A1

Contenu du pack

1 Lecteur de Badge x1
(Clavier en option)

2 Carte x1

3 Porte-clés x1

4 Bracelet x1

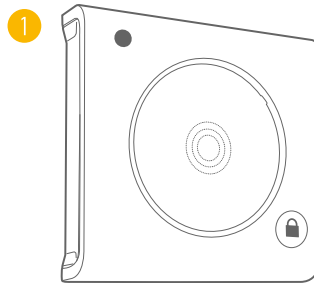
5 Piles AAA x3

6 Kit de visserie

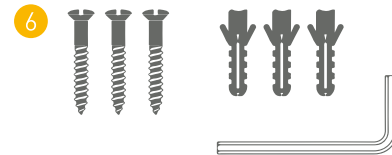
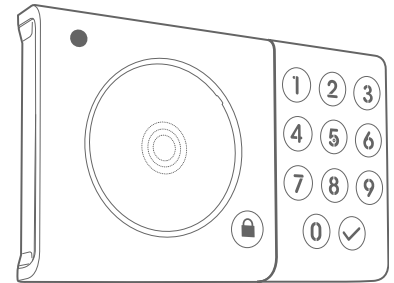
. Vis de fixation murale x3

. Chevilles de fixation murale x3

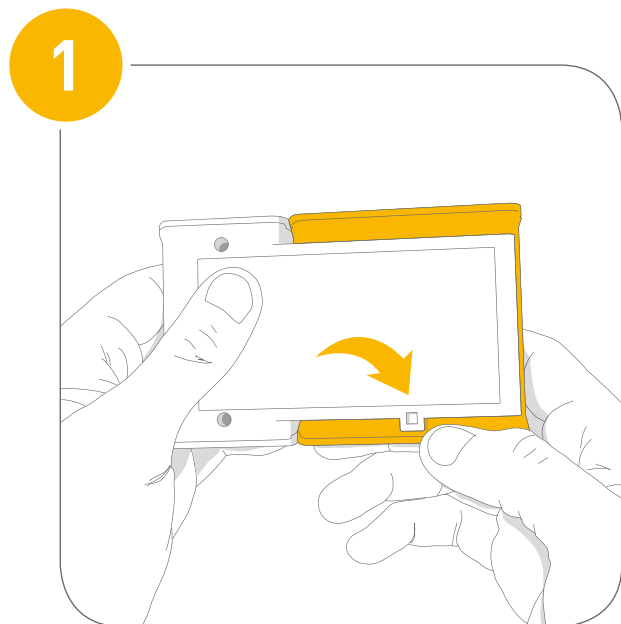
. Clé Allen de verrouillage produit x1



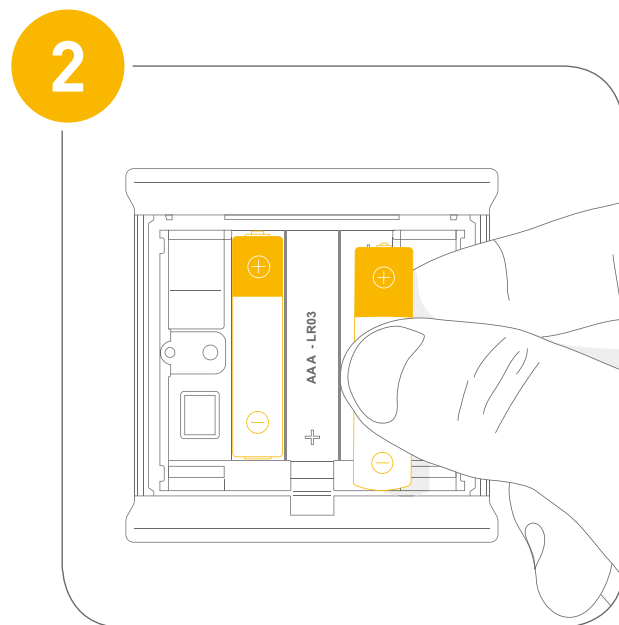
Ou



Installation du Lecteur de Badge



Mise en service du lecteur : ouvrez le capot du lecteur.



Insérez les piles dans le Lecteur de Badge en respectant les polarités.

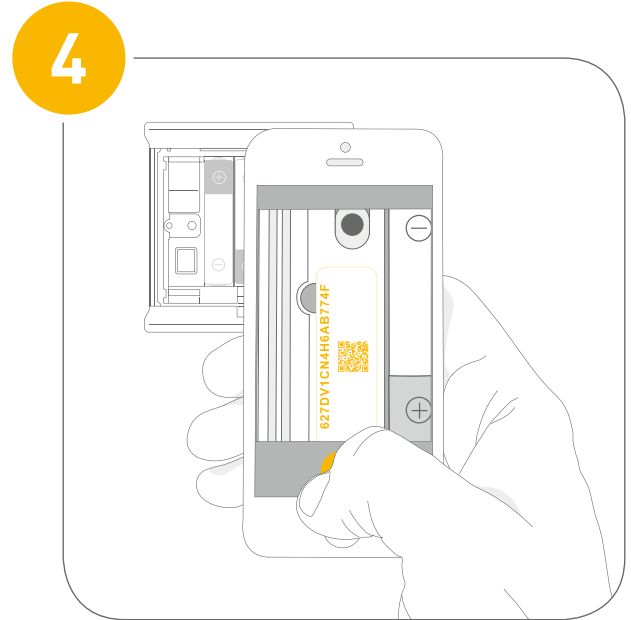
Configuration du lecteur sur l'application Somfy Keys



Votre Serrure Connectée doit déjà être installée sur votre porte et configurée sur l'application Somfy Keys.

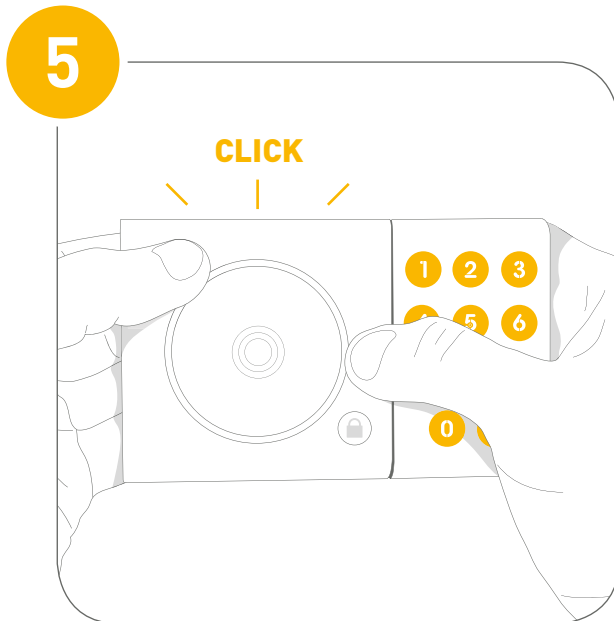
Ouvrez Somfy Keys.

Sur l'écran de votre serrure, allez dans « Gérez les accès » puis dans « Paramètres ».

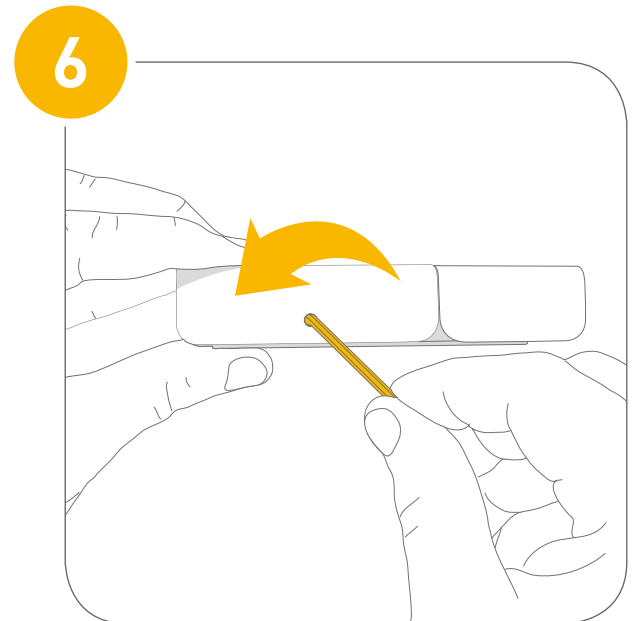


Cliquez sur « Lecteur de Badge » et suivez les instructions sur Somfy Keys pour enregistrer le produit.

Pose du Lecteur de Badge

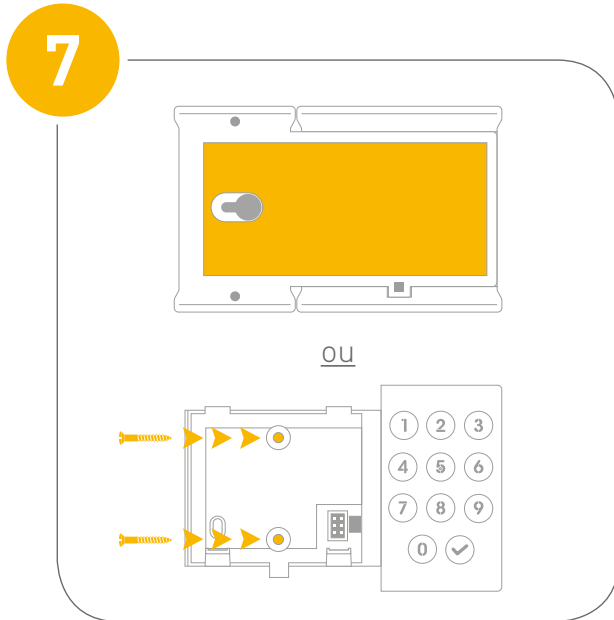


Refermez le boîtier jusqu'à entendre un « clic ». Le clavier s'allume alors pendant 3 secondes.

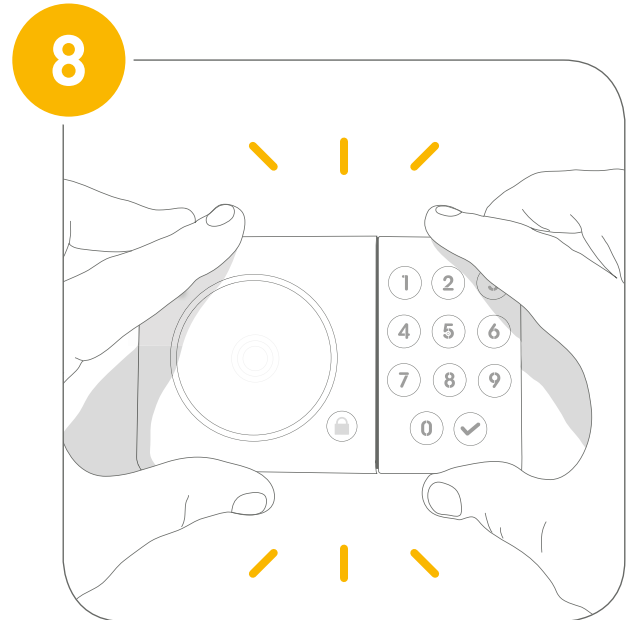


Verrouillez le capot à l'aide de la clé Allen en effectuant une rotation vers la gauche.

Fixation du lecteur de Badge



Pour la pose du lecteur, 2 options : utilisation du scotch double face ou du kit de visserie.



Placez votre lecteur à l'extérieur, proche de votre Serrure Connectée. Appuyez fortement pour le coller avec le scotch double face ou vissez l'ensemble.

Veillez à respecter les consignes suivantes :



Placez le lecteur à moins de 5 mètres de la Serrure Connectée



Ne pas placer le lecteur proche d'une source de courant



Ne pas placer le lecteur sur une plaque métallique

Modes d'ouverture et fermeture de la Serrure Connectée

Avec badges



Enregistrez vos badges à l'aide de l'application Somfy Keys. Dans l'onglet « Badges », saisissez le numéro de série inscrit sur ces derniers.

Collez votre badge au lecteur.

Avec codes



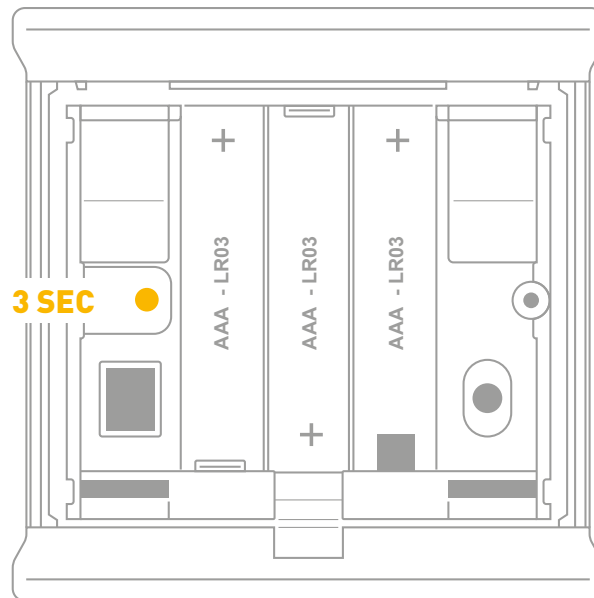
Créez vos codes sur l'application Somfy Keys. Dans l'onglet « Serrures », rendez-vous dans « Gérez les accès ».

Tapez votre code.



Pour verrouiller votre porte, appuyer d'abord sur la touche cadenas.

Procédure de Reset



Pour remettre le Lecteur de Badge en réglage usine :

- 1- Ouvrez le Lecteur de Badge.
- 2- Appuyez sur le bouton Reset 3 secondes.
- 3- Le lecteur bipera et clignotera 3 fois en vert.

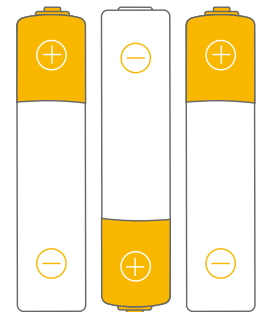
Piles

Conditions d'utilisation :

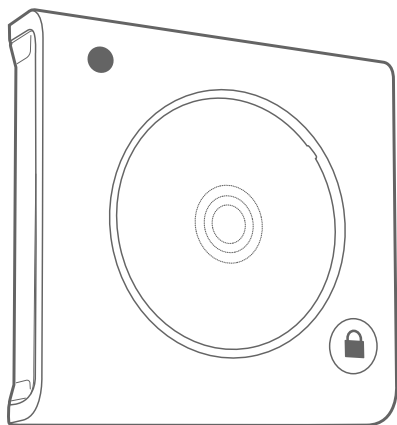
- . Ne mélangez pas les piles alcalines, classiques (carbone-zinc) et rechargeables (nickel-cadmium).
- . Ne mélangez pas des piles neuves et des piles usagées.
- . Utilisez uniquement les types de piles recommandés ou leur équivalent.
- . Respectez la polarité des piles en les insérant.
- . Retirez du lecteur les piles qui sont usagées.
- . Ne court-circuitez pas les bornes d'alimentation.
- . Jetez les piles de façon appropriée.
- . Ne jetez pas le lecteur au feu: les piles qu'il contient pourraient exploser ou fuir.
- . Ne pas avaler la pile. En cas d'ingestion, la pile peut causer des brûlures chimiques en à peine 2 heures et peut causer la mort. Si cela se produit, appelez immédiatement un médecin.
- . En cas de fermeture incorrecte du compartiment pile, ne plus utiliser le produit et le garder hors de portée des enfants.

Changement et fin de vie des piles :

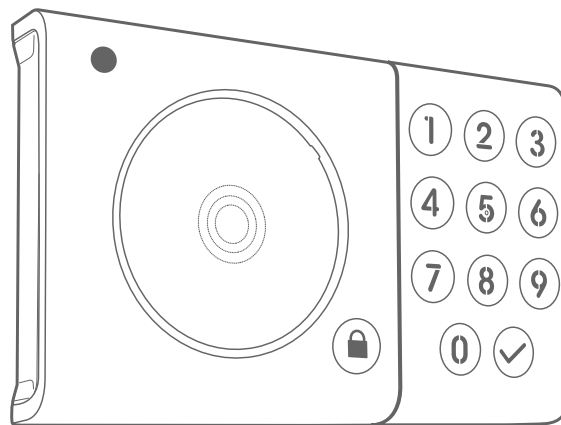
- . Le Lecteur de Badge vous indique quand remplacer les piles.
Il clignotera en orange avant chaque déverrouillage ou verrouillage.
- . Procédez de la même façon qu'à l'installation pour remplacer les piles.
- . Nous vous recommandons d'utiliser des piles alcalines.



Caractéristiques techniques



Ou



Technologie Lecteur de Badge <-> Serrure Bluetooth 4.0

Fréquence radio 2.4 GHz

Bandes de fréquence 2402 - 2480 MHz p.a.r < 25 mW

Portée Bluetooth environ 5m

Technologie Lecteur de Badge <-> Badge RFID

Fréquence radio 13.56 MHz

Bandes de fréquence 11.810 MHz - 15.310 MHz p.a.r < 83 dbµA/m @ 3m @ f = 13.56 MHz

Portée RFID en contact avec la lentille

Alimentation 4.5V  400mA AAA LR03

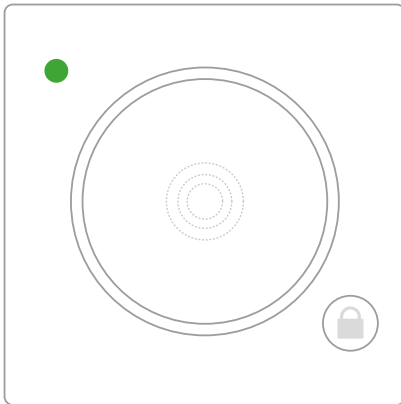
Indice de protection IP44

Température de fonctionnement -18°C à +60°C

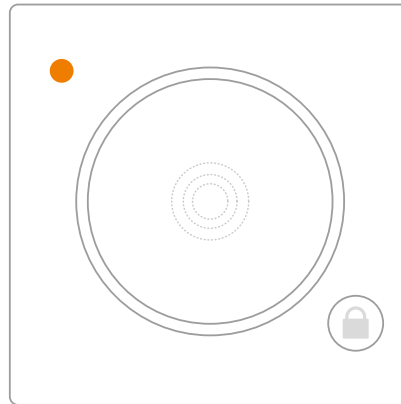
Nombre de badge max 20

Codes lumineux

+ Bip !

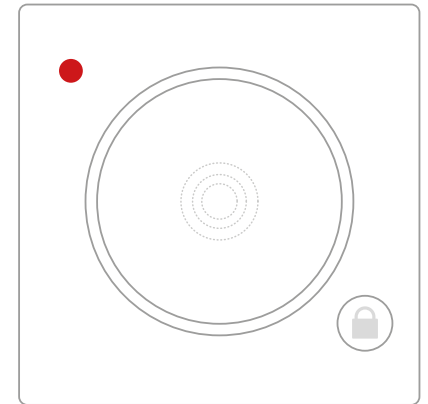


Opération réussie!



Batterie faible

+ Bip !



Accès refusé

Le Lecteur de Badge est doté d'un voyant lumineux.
Il vous indiquera la bonne exécution de vos commandes.

Autres codes :

Délai dépassé ● ● ● ● ● ● ●

Erreur de communication ● ● ● ● ● ● ●

Badge ou code non valide ● ● ● ●

Badge ou code non autorisé ● ● ● ● ● ● ●

Badge ou code hors créneau ● ● ● ● ● ● ●

Informations de sécurité

Lire attentivement cette notice d'installation et les consignes de sécurité avant de commencer l'installation de ce produit Somfy. Suivre précisément chacune des instructions données.

Avant toute installation, vérifier la compatibilité de ce produit Somfy avec les équipements et accessoires associés.

Cette notice décrit l'installation et l'utilisation de ce produit. Toute installation ou utilisation hors du domaine d'application défini par Somfy est non conforme. Elle entraînerait, comme tout irrespect des instructions figurant dans cette notice, l'exclusion de la responsabilité et de la garantie Somfy.

Somfy ne peut être tenu responsable des changements de normes et standards intervenus après la publication de cette notice.

Consignes générales de sécurité

Ne pas laisser les enfants jouer avec le point de commande.

Ne pas exposer le produit à des chocs ou des chutes, à des matières inflammables ou à une source de chaleur, à l'humidité, à des projections de liquide, ne pas l'immerger.

Ne pas tenter de le réparer.

Conditions d'utilisation

La portée radio est limitée par les normes de régulation des appareils radio.

La portée du point de commande dépend fortement de l'environnement d'usage : perturbations possibles par gros appareillage électrique à proximité de l'installation, type de matériau utilisé dans les murs et cloisons du site.

L'utilisation d'appareils radio (par exemple un casque radio hi-fi) utilisant la même radio fréquence peut réduire les performances du produit.



Par la présente SOMFY ACTIVITES SA déclare que l'équipement radio couvert par ces instructions est conforme aux exigences de la Directive Radio 2014/53/UE et aux autres exigences essentielles des Directives Européennes applicables. Le texte complet de la déclaration UE de conformité est disponible sur www.somfy.com/ce.



Nous nous soucions de notre environnement. Ne jetez pas l'appareil avec les ordures ménagères. Donnez-le à un point de collecte approuvé pour le recyclage. Veuillez à séparer les piles et batteries des autres types de déchets et à les recycler via le système local de collecte.

Garantie

Ce produit bénéficie d'une garantie de 24 mois à compter de sa date d'achat. Lorsqu'un dysfonctionnement technique est relevé par le client à l'occasion de l'utilisation du matériel, il doit alors procéder à la vérification de la bonne installation du système conformément aux instructions figurant dans le guide d'installation transmis avec le matériel. Si le dysfonctionnement est toujours présent, le client peut mettre en jeu la garantie en formulant une demande par téléphone ou courriel auprès du service après-vente concerné.

Après traitement de la demande, qui vérifiera si le matériel peut bénéficier de la garantie, le fournisseur adressera un bordereau de retour du matériel au client.

A réception du matériel, le service après-vente confirmera au client les suites données à sa demande par courrier électronique.

Dans l'hypothèse où le matériel ne serait pas pris en charge par la garantie, il sera retourné au client.

somfy®

SOMFY ACTIVITES SA
50 avenue du Nouveau Monde
F - 74300 CLUSES
www.somfy.fr

Somfy dans un souci constant d'évolution et d'amélioration peut modifier le produit sans préavis.
Photos non contractuelles. Copyright 2018 Copyright c 2018 Somfy ACTIVITES SA. All rights reserved
SOMFY ACTIVITES SA, capital 35.000.000 Euros, RCS Annecy 303.970.230 - 06/2017