



Smoove 1 RTS II

- EN** Instructions
- PL** Instrukcja
- HU** Útmutató
- CS** Návod
- RU** Руководство
- RO** Instrucțiuni
- SL** Navodila
- HR** Upute
- ZH** 说明书

ORIGINAL INSTRUCTIONS

These instructions apply to all Smooove 1 RTS II, the different versions of which are available in the current catalogue.

This complete instruction guide complements the short installation guide available with the product. Please also comply with the instructions set out in the **Safety instructions** document enclosed with this product and available online on www.somfy.info.

TABLE OF CONTENTS

1. Prior information	3
1.1. Introduction.....	3
1.2. Safety and liability.....	3
1.3. Items included in the box.....	3
1.4. Smooove 1 RTS II in detail.....	3
2. Installation	4
2.1. Adding/Deleting Smooove 1 RTS II.....	4
2.2. Switching on Smooove 1 RTS II.....	4
2.3. Wall mounting.....	5
2.4. Tips and advice on installation.....	5
3. Use and maintenance	6
3.1. Up and Down buttons.....	6
3.2. Stop/my button.....	6
3.3. Saving or modifying the favourite position (my).....	7
3.4. Replacing the battery.....	7
3.5. Tips and advice on use.....	8
4. Technical data	8

GENERAL INFORMATION

Safety instructions



DANGER

Indicates a danger which may result in immediate death or serious injury.



WARNING

Indicates a danger which may result in death or serious injury.



PRECAUTION

Indicates a danger which may result in minor or moderate injury.



CAUTION

Indicates a danger which may result in damage to or destruction of the product.

1. PRIOR INFORMATION

1.1. Introduction

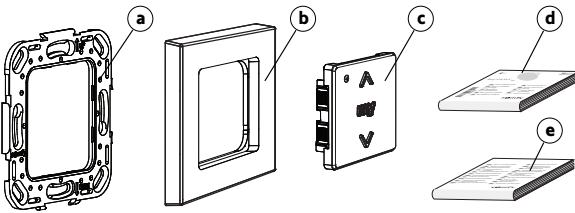
Smoove 1 RTS II is a wireless radio wall switch that allows the user to control motorised products using Radio Technology Somfy (RTS).

1.2. Safety and liability

Before installing and using Smoove 1 RTS II, please consult the instructions set out in the **Safety instructions** document enclosed in the product box and available online on www.somfy.info.

1.3. Items included in the box

- a) Mounting plate
- b) Square frame
- c) Smoove 1 RTS II module (with 1 x type CR2032 battery, 3 V included).
- d) Short installation guide
- e) Safety instructions

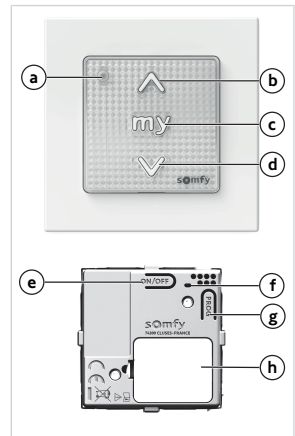


1.4. Smoove 1 RTS II in detail

NOTICE

For more information on button functions, refer to the *Installation or Use and Maintenance* chapters.

- a) **Feedback LED** (red)
- b) **Up button**
- c) **Stop/my button**
- d) **Down button**
- e) **On/Off button**
- f) **Settings feedback LED**
- g) **PROG button**
- h) **Battery cover**



2.INSTALLATION

① NOTICE

Do not use any tools to press buttons !

① NOTICE

For transportation, Smoove 1 RTS II is switched off: the front panel buttons (Up, Stop/my, Down) are deactivated, but the PROG button is always active.

It is advisable to do next steps with front panel buttons still deactivated to avoid sending unwanted commands by manipulating the module. Activation of the front panel buttons can therefore be carried out after adding Smoove 1 RTS II, before wall mounting (refer to Switching on Smoove 1 RTS II).

2.1.Adding/Deleting Smoove 1 RTS II

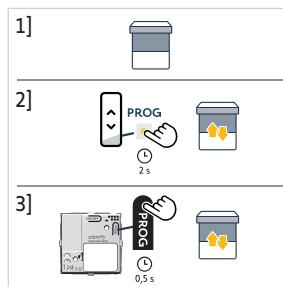
① NOTICE

To program the first control point: refer to the instructions for the RTS motor or receiver.

The procedures for adding or deleting Smoove 1 RTS II are the same.

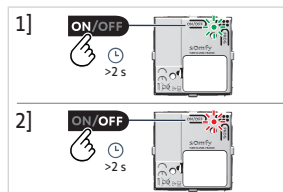
To add or delete Smoove 1 RTS II, use the Somfy RTS control point already paired with the motorised product.

- 1] Position the motorised product at its half-way position.
- 2] On the individual control point already paired with the motorised product:
 - ⇒ Press the PROG button until the motorised product moves up and down: programming mode is activated.
- 3] On Smoove 1 RTS II to be added or deleted:
 - ⇒ Briefly press the PROG button: the motorised product moves up and down and Smoove 1 RTS II is added or deleted.



2.2.Switching on Smoove 1 RTS II

- 1] To activate the front panel buttons, long press the On/Off button until the settings feedback LED lights up **green**. It switches from Off status to On status.
- 2] To deactivate the front panel buttons, long press the On/Off button until the settings feedback LED lights up **red**: this indicates the Off status.



① NOTICE

The PROG button is always active, even when the front panel buttons are deactivated by the On/Off button.

2.3. Wall mounting

① NOTICE

- The use of radio appliances operating on the same frequency may cause interference and reduce the product's performance.
- Never use the control point near a metal frame or metal surfaces, as this can reduce the radio range.
- The environment in which the product is used might reduce the radio range.
- Radio range in free field: 50 m. The use in the same room as the controlled products is recommended.
- To prevent traces of dirt appearing under the transparency of the module, install the control point away from the flow of air from a wall duct or a flush-mounted box.
- This product must be installed on an interior wall and it is recommended that the wall surface should be flat.

△ CAUTION

- Do not use an electric screwdriver.
- The order of assembly must be followed to ensure that the parts fit together correctly and don't get damaged.

① NOTICE

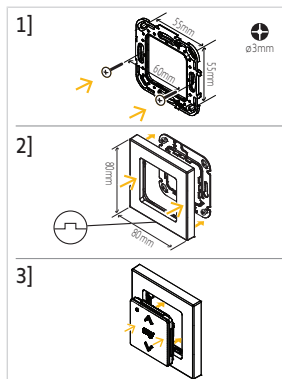
To fix the black mounting plate directly on the wall, use either the 2 horizontal holes, or the 4 holes in each corner.

- 1] Fix the mounting plate using screws appropriate for hole size and wall type. (Somfy recommends using countersunk screws, Ø 3 mm).
- 2] First clip the square frame onto the mounting plate (notch facing downward).

① NOTICE

Make sure Smoove 1 RTS II is switched on before clipping the module (refer to **Switching on Smoove 1 RTS II**).

- 3] Clip the Smoove 1 RTS II module onto the mounting plate through the square frame. Press firmly on the front of the module, on the right and left near the "my" button, until it clicks into place.



2.4. Tips and advice on installation

2.4.1. Questions about the product?

Observations	Possible causes	Solutions
The motorised product does not react at all when a button on Smoove 1 RTS II is pressed (No LED reaction when pressing the buttons).	Smoove 1 RTS II is switched off, the front panel buttons (Up, Stop/my, Down) are deactivated.	Switch it on to activate the buttons (refer to Switching on Smoove 1 RTS II).
The motorised product does not react at all when a button on Smoove 1 RTS II is pressed (No LED reaction in the front when pressing a button AND in the back when pressing the On/Off button).	The control point battery is low.	Change control point battery as required (refer to Replacing the battery).
The motorised product does not react at all when a button on Smoove 1 RTS II is pressed but the LED lights up.	The control point is not paired with this motorised product.	Refer to Adding/Deleting Smoove 1 RTS II .

Observations	Possible causes	Solutions
The motorised product does not react at all when a button on Smooove 1 RTS II is pressed but the LED lights up, and the control point is paired with this motorised product.	External radio equipment is interfering with the radio reception.	Turn off any nearby radio equipment.

3. USE AND MAINTENANCE



CAUTION

To prevent damage to the product:

- Avoid impacts!
- Do not drop it!
- Do not spill liquid on the product or immerse it in liquid.
- Do not use abrasive products or solvents to clean the product.



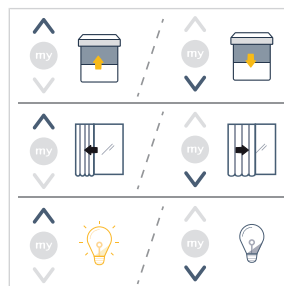
NOTICE

To use the **Up**, **Stop/my** or **Down** buttons, they must be activated: the product must be switched on (refer to *Switching on Smooove 1 RTS II*).

3.1. Up and Down buttons

Press the **Up** or **Down** button:

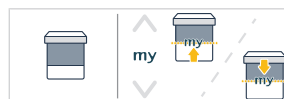
- To raise or lower roller shutters, awnings, screens, venetian blinds, or garage doors.
- To open or close windows, swinging shutters, curtains, or gates.
- To switch on or switch off lightings or heatings.



The feedback LED lights up red during activation of the motorised product(s).

3.2. Stop/my button

- The motorised product(s) are being activated:
 - **Briefly** press **my** to stop the motorised product(s) from activating.
- The motorised product(s) are stopped:
 - **Briefly** press **my** to move the motorised product(s) to their favourite position (**my**).



NOTICE

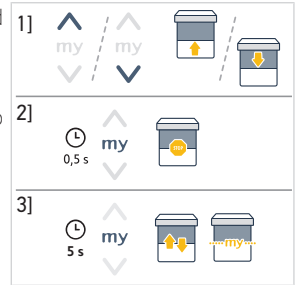
To use the favourite position (**my**) function, the motorised products must not be activated and their favourite position (**my**) must be registered [refer to *Saving or modifying the favourite position (my)*].

3.3. Saving or modifying the favourite position (my)

① NOTICE

Refer to the instructions guide for the RTS drive or receiver to ensure it includes this function.

- 1] Press the **Up** or **Down** button to send the motorised product in the desired position.
- 2] **Briefly** press **my** to stop the motorised product in the desired position.
- 3] Press and **hold my** until the activation of the motorised product to save or to modify the favourite position (my).



3.4. Replacing the battery

⚠ DANGER

Read the Safety instructions document.

Explosion risk if the battery is replaced by an incorrect type.

When the battery level is low, the feedback LED on the front of Smoove 1 RTS II dims progressively during activation of the motorised product(s). When the battery is too weak, the control point can no longer transmit radio orders, its operation is inhibited.

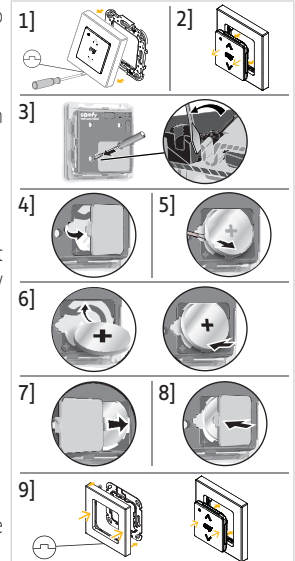


- 1] Insert a flat screwdriver inside the notch at the bottom of the square frame to eject the module and square frame assembly from the mounting plate.
- 2] Unclip the module from the square frame.
- 3] On the back of the module, remove the clip of the battery cover using a thin tool to release it from its housing.
- 4] Remove the battery cover.
- 5] Push the used battery out of its housing using a plastic object.
- 6] Insert a CR2032 battery (3 V) with the (+) polarity side visible (**on top**). Slide it and push to engage on the right side of the battery contact. Push the battery fully into its housing.

⚠ CAUTION

- Ensure you comply with the polarity.
- The power supply terminals must not be short-circuited.

- 7] Replace the battery cover.
- 8] Press on the top of the cover to engage the clip.
- 9] Clip the module onto the square frame and clip the module and square frame assembly onto the mounting plate again.



3.5. Tips and advice on use

3.5.1. Questions about the product?

Observations	Possible causes	Solutions
The motorised product does not react at all when a button on Smoove 1 RTS II is pressed (No LED reaction when pressing the buttons).	Smoove 1 RTS II is switched off, the front panel buttons (Up, Stop/my, Down) are deactivated.	Switch it on to activate the buttons (refer to Switching on Smoove 1 RTS II).
The motorised product does not react at all when a button on Smoove 1 RTS II is pressed (No LED reaction in the front when pressing a button AND in the back when pressing the On/Off button).	The control point battery is low.	Change control point battery as required (refer to Replacing the battery).
The motorised product does not react at all when a button on Smoove 1 RTS II is pressed but the LED lights up.	The control point is not paired with this motorised product.	Refer to Adding/Deleting Smoove 1 RTS II.
The motorised product does not react at all when a button on Smoove 1 RTS II is pressed but the LED lights up, and the control point is paired with this motorised product.	External radio equipment is interfering with the radio reception.	Turn off any nearby radio equipment.

3.5.2. Replacing a broken or lost Somfy control point

To replace the last broken or lost control point, contact a home motorisation and automation professional.

4. TECHNICAL DATA

Frequency bands and maximum power used: 433.050 MHz - 434.790 MHz.

US and Canada maximum e.r.p. < 63 µW.

Other countries maximum e.r.p. < 10 mW.

The environment in which the product is used might reduce the radio range. The use in the same **room** as the controlled products is recommended. Radio range in free field: 50 m.

(For indoor use only)

Operating temperature: 0 °C (+32 °F) to +48 °C (+118.4 °F).

Power supply: 1 x type CR2032 battery, 3 V.



SOMFY ACTIVITES SA, 74300 CLUSES FRANCE hereby declares that the radio equipment covered by these instructions is in compliance with the requirements of Radio Directive 2014/53/EU and the other essential requirements of the applicable European Directives.

The full text of the EU declaration of conformity is available at www.somfy.com/ce.



Somfy limited, Yeadon LS19 7ZA UK, hereby declares that the radio equipment covered by these instructions is in compliance with the requirements of UK legislation: the Radio Equipment Regulations S.I. 2017 N°1206.

The full text of the UKCA declaration of conformity is available at www.somfy.co.uk

PRZETŁUMACZONE INSTRUKCJE

Te instrukcje dotyczą wszystkich sterowników Smoove 1 RTS II, których wersje są dostępne w aktualnym katalogu.

Niniejsza pełna instrukcja obsługi stanowi uzupełnienie skróconej instrukcji montażu dostarczanej wraz z produktem.

Należy również przestrzegać instrukcji zawartych w **Zaleceniach dotyczących bezpieczeństwa** dostarczonych wraz z produktem oraz dostępnych na stronie internetowej www.somfy.info.

SPIS TREŚCI

1. Informacje wstępne	10
1.1. Wprowadzenie	10
1.2. Bezpieczeństwo i odpowiedzialność	10
1.3. Zawartość opakowania	10
1.4. Opis szczegółowy Smoove 1 RTS II	10
2. Montaż	11
2.1. Dodawanie/Usuwanie Smoove 1 RTS II	11
2.2. Włączanie Smoove 1 RTS II	11
2.3. Montaż na ścianie	12
2.4. Wskazówki i porady dotyczące instalacji	12
3. Użytkowanie i konserwacja	13
3.1. Przyciski Góra i Dół	13
3.2. Przycisk Stop/my	13
3.3. Zapisywanie lub modyfikacja położenia komfortowego (my)	14
3.4. Wymiana akumulatora	14
3.5. Wskazówki i porady dotyczące użytkowania	15
4. Dane techniczne	16

INFORMACJE OGÓLNE

Zalecenia dotyczące bezpieczeństwa



NIEBEZPIECZEŃSTWO

Sygnalizuje niebezpieczeństwo powodujące bezpośrednie zagrożenie życia lub poważne obrażenia ciała.



OSTRZEŻENIE

Sygnalizuje niebezpieczeństwo mogące doprowadzić do zagrożenia życia lub poważnych obrażeń ciała.



UWAGA

Sygnalizuje niebezpieczeństwo mogące doprowadzić do obrażeń ciała w stopniu lekkim lub średnim.



UWAGA

Sygnalizuje niebezpieczeństwo mogące doprowadzić do uszkodzenia lub zniszczenia produktu.

1. INFORMACJE WSTĘPNE

1.1. Wprowadzenie

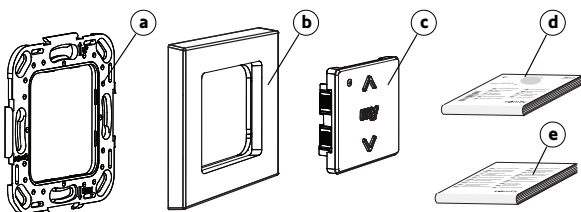
Smoove 1 RTS II jest bezprzewodowym, radiowym przełącznikiem ściennym, który umożliwia użytkownikowi sterowanie napędzanymi produktami przy pomocy Technologii Radiowej Somfy (RTS).

1.2. Bezpieczeństwo i odpowiedzialność

Przed instalacją i przystąpieniem do użytkowania urządzenia Smoove 1 RTS II, należy zapoznać się z informacjami zawartymi w Instrukcji obsługi znajdującej się w opakowaniu produktu, a także dostępnej na stronie internetowej www.somfy.info.

1.3. Zawartość opakowania

- Płytki montażowa
- Kwadratowa ramka
- Moduł Smoove 1 RTS II (z 1 dołączoną baterią typu CR2032, 3 V).
- Skrócona instrukcja montażu
- Zalecenia dotyczące bezpieczeństwa

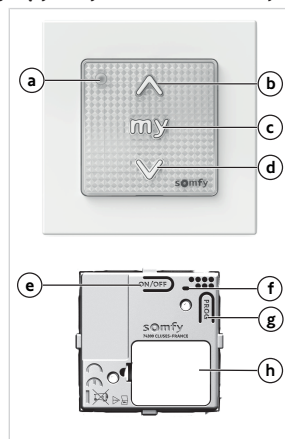


1.4. Opis szczegółowy Smoove 1 RTS II

① WSKAZÓWKA

Więcej informacji na temat funkcji przycisków można znaleźć w rozdziałach dotyczących użytkowania i konserwacji.

- Dioda LED sygnału zwrotnego (kolor czerwony)
- Przycisk Góra
- Przycisk Stop/my
- Przycisk Dół
- Przycisk On/Off
- Dioda LED informacji zwrotnej o ustawieniach
- Przycisk PROG
- Pokrywa baterii



2.MONTAŻ

① WSKAZÓWKA

Nie używać żadnych narzędzi do wciskania przycisków!

① WSKAZÓWKA

Na czas transportu moduł Smoove 1 RTS II jest wyłączony: przyciski w przednim panelu (Góra, Stop/my, Dół) są nieaktywne, ale przycisk PROG jest zawsze aktywny.

Zalecane jest przeprowadzenie kolejnych etapów z nadal nieaktywnymi przyciskami w przednim panelu, aby uniknąć wysyłania niepożądanych poleceń podczas wykonywania czynności przy module. Aktywacji przycisków w przednim panelu można dokonać po dodaniu Smoove 1 RTS II, przed jego zamontowaniem na ścianie (patrz Włączanie Smoove 1 RTS II).

2.1.Dodawanie/Usuwanie Smoove 1 RTS II

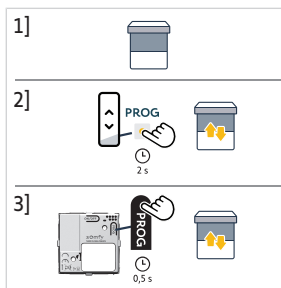
① WSKAZÓWKA

Aby zaprogramować pierwszy punkt sterowania: zapoznać się z instrukcją napędu lub odbiornika RTS.

Procedury dodawania i usuwania Smoove 1 RTS II są takie same.

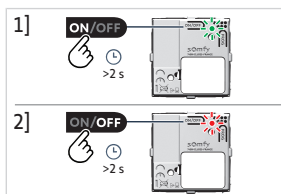
Aby dodać lub usunąć moduł Smoove 1 RTS II, użyć lokalnego punktu sterowania Somfy RTS, który jest już sparowany z napędzanym produktem.

- 1] Ustawić napędzany produkt w położeniu połowy ruchu.
- 2] Na indywidualnym punkcie sterowania już sparowanym z napędzanym produktem:
 - ⇒ Wcisnąć przycisk PROG i przytrzymać, aż napędzany produkt wykona ruch w górę i w dół: tryb programowania jest aktywny.
- 3] Na Smoove 1 RTS II, który ma być dodany lub usunięty:
 - ⇒ Nacisnąć krótko przycisk PROG: napędzany produkt wykonuje ruch w górę i w dół, a Smoove 1 RTS II zostaje dodany lub usunięty.



2.2.Włączanie Smoove 1 RTS II

- 1] Aby włączyć przyciski przedniego panelu wcisnąć dłużej przycisk On/Off, przytrzymując go do momentu, aż dioda LED informacji zwrotnej o ustawieniach zaświeci się **na zielono**. Następuje przełączenie ze stanu wyłączzonego na stan włączony.
- 2] Aby wyłączyć przyciski przedniego panelu nacisnąć dłużej przycisk On/Off, przytrzymując go do momentu, aż dioda LED informacji zwrotnej o ustawieniach zaświeci się **na czerwono**: oznacza to stan wyłączony.



① WSKAZÓWKA

Przycisk PROG jest zawsze aktywny, nawet gdy przyciski przedniego panelu zostaną wyłączone przy pomocy przycisku On/Off.

2.3. Montaż na ścianie

① WSKAZÓWKA

- Używanie urządzeń pracujących na tej samej częstotliwości radiowej może powodować zakłócenia i ograniczyć zakres działania produktu.
- Nigdy nie należy instalować punktu sterowania w pobliżu metalowych powierzchni lub na nich ani w metalowej ramce. Nieprzestrzeganie tego zalecenia może doprowadzić do zmniejszenia zasięgu radiowego.
- Środowisko, w którym produkt jest używany, może zmniejszyć zasięg radiowy.
- Zasięg radiowy w terenie otwartym: 50 m. Zalecane jest używanie w tym samym pomieszczeniu, w którym są sterowane produkty.
- Zainstalować punkt sterowania z dala od strumieni powietrza, które mogą napływać z kanału w ścianie lub z puszek podtynkowej, aby zapobiec pojawieniu się zabrudzeń pod przezroczystym modulem.
- Ten produkt musi być zainstalowany na ścianie wewnętrznej, której powierzchnia powinna być płaska.



UWAGA

- Nie używać wkrętarki elektrycznej.
- Należy przestrzegać kolejności montażu, aby upewnić się, że części są prawidłowo dopasowane do siebie i nie ulegną uszkodzeniu.

① WSKAZÓWKA

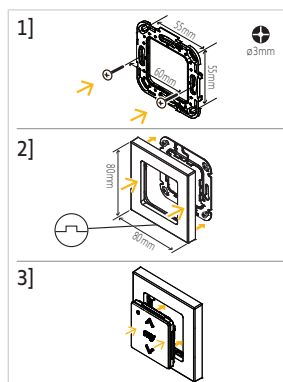
W celu przymocowania czarnej płytki montażowej bezpośrednio do ściany, użyć 2 poziomych otworów lub 4 otworów w każdym rogu.

- 1] Przymocować płytkę montażową za pomocą śrub dostosowanych do wielkości i typu otworu w ścianie. (Somfy zaleca użycie śrub o średnicy $\varnothing 3$ mm z łbem stożkowym ściętym).
- 2] Najpierw przypiąć kwadratową ramkę na płytce montażowej (wycięcie skierowane w dół).

① WSKAZÓWKA

Przed przypięciem modułu sprawdzić, czy Smoove 1 RTS II jest włączony (patrz **Włączanie Smoove 1 RTS II**).

- 3] Przypiąć moduł Smoove 1 RTS II na płytce montażowej, stosując kwadratową ramkę. Nacisnąć mocno przód modułu, z prawej i lewej strony, w pobliżu przycisku "my", przytrzymując, aż zatrzaśnie się na miejscu.



2.4. Wskazówki i porady dotyczące instalacji

2.4.1. Pytania dotyczące produktu?

Spostrzeżenia	Możliwe przyczyny	Rozwiązania
Napędzany produkt nie reaguje wcale, gdy przycisk na Smoove 1 RTS II zostanie wciśnięty (brak reakcji diody LED przy wciśnięciu przycisków).	Moduł Smoove 1 RTS II jest wyłączony, przyciski w przednim panelu (Góra, Stop/my, Dół) są nieaktywne.	Włączyć moduł, aby aktywować przyciski (patrz Włączanie Smoove 1 RTS II).

Spostrzeżenia	Możliwe przyczyny	Rozwiązania
Napędzany produkt nie reaguje wcale, gdy przycisk na Smoove 1 RTS II zostanie wciśnięty (brak reakcji diody LED z przodu, gdy zostaje wciśnięty przycisk I z tyłu, po wciśnięciu przycisku On/Off).	Bateria punktu sterowania jest rozładowana.	Wymienić baterię punktu sterowania w razie potrzeby (patrz Wymiana baterii).
Napędzany produkt nie reaguje w ogóle podczas naciskania przycisku na module Smoove 1 RTS II, ale dioda LED zapala się.	Punkt sterowania nie jest sparowany z napędzanym produktem.	Patrz Dodawanie/Usuwanie Smoove 1 RTS II.
Napędzany produkt nie reaguje w ogóle podczas naciskania przycisku na module Smoove 1 RTS II, ale dioda LED zapala się i punkt sterowania jest sparowany z tym napędzanym produktem.	Zewnętrzny sprzęt radiowy zakłóca odbiór fal radiowych.	Wyłączyć znajdujące się w pobliżu urządzenia radiowe.

3. UŻYTKOWANIE I KONSERWACJA



UWAGA

Aby zapobiec uszkodzeniu produktu:

- Nie narażać czujnika na uderzenia!
- Uważać, aby go nie upuścić!
- Nie wylewać płynów na produkt ani nie zanurzać produktu w płynach.
- Nie używać środków z dodatkiem materiałów ściernych ani rozpuszczalników do czyszczenia produktu.



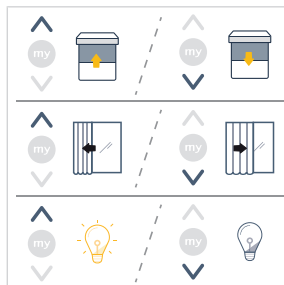
WSKAZÓWKA

Przyciski **Góra**, **Stop/my** lub **Dół** muszą być aktywne, aby można było ich używać: produkt musi być włączony (patrz: **Włączanie Smoove 1 RTS II**).

3.1. Przyciski Góra i Dół

Nacisnąć przycisk **Góra** lub **Dół**:

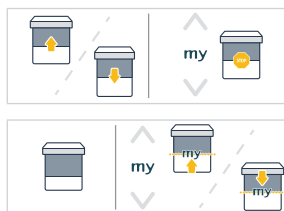
- aby podnieść lub opuścić rolety, markizy, osłony, żaluzje lub bramy garażowe.
- aby otworzyć lub zamknąć szyby, okiennice, zastony lub bramy/furtki.
- aby włączyć lub wyłączyć oświetlenie lub ogrzewanie.



Dioda LED informacji zwrotnej świeci się na czerwono podczas aktywacji napędzanego produktu (produktów).

3.2. Przycisk Stop/my

- Napędzany produkt (produkty) jest w trakcie aktywacji:
 - **Krótko** nacisnąć przycisk **my**, aby zatrzymać aktywację napędzanego produktu (produktów).
- Napędzany produkt jest zatrzymany:
 - **Krótko** nacisnąć przycisk **my**, aby przesunąć napędzany produkt (produkty) do położenia komfortowego (my).



① WSKAZÓWKA

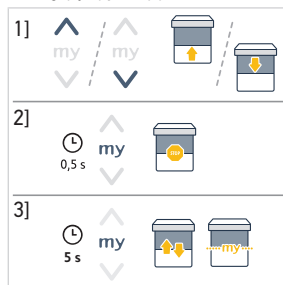
Aby użyć funkcji położenia komfortowego (my), nie należy aktywować napędzanych produktów, a ich położenie komfortowe (my) musi być zarejestrowane [patrz Zapisywanie lub modyfikacja położenia komfortowego (my)].

3.3. Zapisywanie lub modyfikacja położenia komfortowego (my)

① WSKAZÓWKA

Należy zapoznać się z instrukcją napędu lub odbiornika RTS, aby upewnić się, czy obsługują tę funkcję.

- 1] Wcisnąć przycisk **Góra** lub **Dół**, aby wysłać sygnał żądanego położenia napędzanego produktu.
- 2] **Krótko** nacisnąć **my**, aby zatrzymać napędzany produkt w żądanym położeniu.
- 3] Nacisnąć i **przytrzymać my** do momentu aktywacji napędzanego produktu, aby zapisać lub zmienić położenie komfortowe (my).



3.4. Wymiana akumulatora



NIEBEZPIECZEŃSTWO

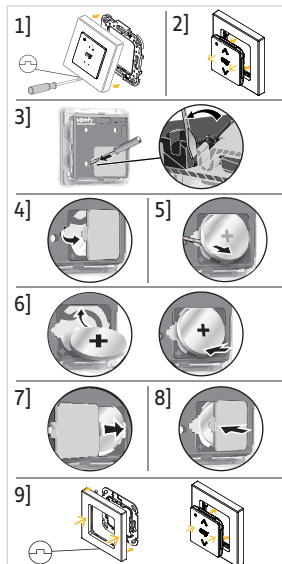
Przeczytać dokument Zalecenia dotyczące bezpieczeństwa.

Ryzyko wybuchu w przypadku wymiany baterii na baterię niewłaściwego typu.

Gdy poziom naładowania baterii jest niski, natężenie świecenia znajdującej się z przodu diody LED informacji zwrotnej Smooove 1 RTS II stopniowo się zmniejsza podczas aktywacji napędzanego produktu (produktów). Gdy bateria jest za słabo naładowana, punkt sterowania nie może dłużej wysłać poleceń radiowych, jego działanie zostaje zablokowane.



- 1] Wprowadzić płaski śrubokręt w wycięcie znajdujące się w dolnej części kwadratowej ramki, aby wysunąć moduł i zespół kwadratowej ramki z płytki montażowej.
- 2] Odpiąć moduł wraz z kwadratową ramką.
- 3] W tylnej części modułu wyjąć zatrzask pokrywy baterii, używając cienkiego narzędzia, aby odłączyć go od obudowy.
- 4] Zdjąć pokrywę baterii.
- 5] Przy pomocy plastikowego przedmiotu wypchnąć zużyta baterię z gniazda.
- 6] Wprowadzić CR2032 baterię (3 V) z widoczną biegunowością (+) (**na górze**). Wsunąć ją i docisnąć, aby zatrzasknęła się z prawej strony styku baterii. Docisnąć baterię w gnieździe.



⚠ UWAGA

- *Zachować odpowiednią biegunowość.*
- *W końcówkach zasilających nie może występować zwarcie.*

- 7] Założyć pokrywę baterii.
- 8] Nacisnąć górną część pokrywy, aby wprowadzić zatrzask.
- 9] Przypiąć moduł na kwadratowej ramce i przypiąć ponownie moduł i zespół kwadratowej ramki na płytce montażowej.

3.5. Wskazówki i porady dotyczące użytkowania

3.5.1. Pytania dotyczące produktu?

Spostrzeżenia	Możliwe przyczyny	Rozwiązania
Napędzany produkt nie reaguje wcale, gdy przycisk na Smoove 1 RTS II zostanie wciśnięty (brak reakcji diody LED przy wciśnięciu przycisków).	Moduł Smoove 1 RTS II jest wyłączony, przyciski w przednim panelu (Góra, Stop/my, Dół) są nieaktywne.	Włączyć moduł, aby aktywować przyciski (patrz Włączanie Smoove 1 RTS II).
Napędzany produkt nie reaguje wcale, gdy przycisk na Smoove 1 RTS II zostanie wciśnięty (brak reakcji diody LED z przodu, gdy zostaje wciśnięty przycisk I z tyłu, po wciśnięciu przycisku On/Off).	Bateria punktu sterowania jest rozładowana.	Wymienić baterię punktu sterowania w razie potrzeby (patrz Wymiana baterii).
Napędzany produkt nie reaguje w ogóle podczas naciskania przycisku na module Smoove 1 RTS II, ale dioda LED zapala się.	Punkt sterowania nie jest sparowany z napędzanym produktem.	Patrz Dodawanie/Usuwanie Smoove 1 RTS II.
Napędzany produkt nie reaguje w ogóle podczas naciskania przycisku na module Smoove 1 RTS II, ale dioda LED zapala się i punkt sterowania jest sparowany z tym napędzanym produktem.	Zewnętrzny sprzęt radiowy zakłóca odbiór fal radiowych.	Wyłączyć znajdujące się w pobliżu urządzenia radiowe.

3.5.2. Wymiana uszkodzonego lub utraconego punktu sterowania Somfy

W celu wymiany ostatniego uszkodzonego lub zagubionego punktu sterowania, należy skontaktować się ze specjalistą z zakresu urządzeń mechanicznych i automatyki w budynkach mieszkalnych.

4. DANE TECHNICZNE

Stosowane pasma częstotliwości i maksymalna moc: 433.050 MHz - 434.790 MHz.

USA i Kanada - maksymalne ERP < 63 μ W.

Pozostałe kraje - maksymalne ERP < 10 mW.

Środowisko, w którym produkt jest używany, może zmniejszyć zasięg radiowy. Zalecane jest używanie w tym samym **pomieszczeniu**, w którym są sterowane produkty. Zasięg radiowy w terenie otwartym: 50 m.

(tylko do użytku wewnątrz budynku)

Temperatura pracy: od 0 °C (+32 °F) do +48 °C (+118.4 °F).

Zasilanie sieciowe: 1 x bateria typu CR2032, 3 V.

CE Firma SOMFY ACTIVITES SA, 74300 CLUSES FRANCE oświadcza niniejszym, że urządzenie radiowe opisane w tej instrukcji jest zgodne z wymogami Dyrektywy radiowej 2014/53/UE oraz innymi podstawowymi wymogami stosownych Dyrektyw europejskich.

Pełny tekst deklaracji zgodności jest dostępny pod adresem internetowym www.somfy.com/ce.

AZ EREDETI ÚTMUTATÓ FORDÍTÁSA

Ez az útmutató minden Smoove 1 RTS II egységre vonatkozik, melynek változatai az érvényben lévő katalógusban találhatóak.

Ez a teljes használati útmutató kiegészíti a termékhez mellékelt rövid telepítési útmutatót. Kérjük, tartsa be a termékhez mellékelt és az interneten a www.somfy.info oldalon elérhető **Biztonsági utasítások** című dokumentumban foglalt utasításokat is.

TARTALOMJEGYZÉK

1. Előzetes információk	18
1.1. Bemutató	18
1.2. Biztonság és felelősség	18
1.3. A dobozban található tételek	18
1.4. A Smoove 1 RTS II részletes bemutatása	18
2. Beszerelés	19
2.1. A Smoove 1 RTS II hozzáadása/törlése	19
2.2. A Smoove 1 RTS II bekapcsolása	19
2.3. Falra történő felszerelés	20
2.4. Tippek és szerelési tanácsok	20
3. Használat és karbantartás	21
3.1. Fel és Le gombok	21
3.2. Stop/my gomb	21
3.3. A kedvenc (my) helyzet mentése és módosítása	22
3.4. Az elem cseréje	22
3.5. Tippek és tanácsok a használathoz	23
4. Műszaki adatok	24

ÁLTALÁNOS INFORMÁCIÓ

Biztonsági előírások



VESZÉLY

Olyan veszélyt jelez, amely azonnali halált vagy súlyos sérüléseket okozhat.



FIGYELMEZTETÉS

Olyan veszélyt jelez, amely halálos vagy súlyos sérüléseket okozhat.



VIGYÁZAT

Olyan veszélyt jelez, amely könnyű vagy közepesen súlyos sérüléseket okozhat.



FIGYELEM

Olyan veszélyt jelez, amely a termék sérüléséhez vagy tönkremeneteléhez vezethet.

1. ELŐZETES INFORMÁCIÓK

1.1. Bemutató

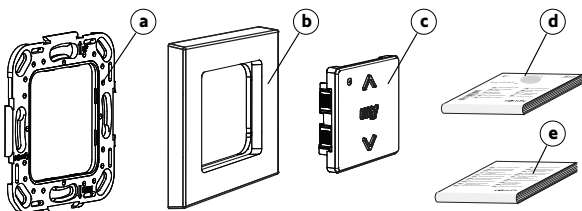
A(z) Smoove 1 RTS II egy vezeték nélküli rádiós falikapcsoló, melynek segítségével a felhasználó Somfy rádiótechnológiát (RTS) használó motorizált berendezéseket vezérelhet.

1.2. Biztonság és felelősség

Az Smoove 1 RTS II telepítése és használata előtt kérjük, olvassa el a termék dobozában mellékelt és a www.somfy.info oldalon online elérhető Biztonsági utasítások című dokumentumban foglalt utasításokat.

1.3. A dobozban található tételek

- Rögzítőlemez
- Szögletes keret
- Smoove 1 RTS II modul (és 1 db CR2032 típusú elem, 3 V).
- Rövid beszerelési útmutató
- Biztonsági előírások

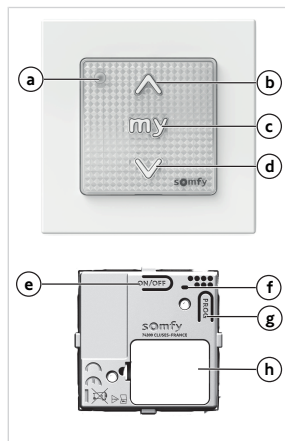


1.4. A Smoove 1 RTS II részletes bemutatása

① ÚTMUTATÓ

A gombok funkcióival kapcsolatos további információért olvassa el a *Telepítés és a Használat és karbantartás* című fejezeteket.

- Visszajelző LED (piros)
- Fel gomb
- Stop/my gomb
- Le gomb
- On/Off gomb
- Beállítások visszajelzőlámpája
- PROG gomb
- Elemtartó fedele



2. BESZERELÉS

① ÚTMUTATÓ

Ne használjon semmilyen eszközt a gombok megnyomásához!

① ÚTMUTATÓ

Szállításkor a(z) Smoove 1 RTS II kikapcsolt állapotban van: az előlap gombjai (Fel, Stop/my, Le) ki vannak kapcsolva, azonban a PROG gomb mindig be van kapcsolva.

Javasoljuk, hogy a következő lépések során az előlap gombjait hagyja kikapcsolt helyzetben, így elkerülhető a véletlen parancsok küldése a modul telepítése során. Az előlap gombjai a(z) Smoove 1 RTS II hozzáadását követően, a falra szerelés előtt bekapcsolhatók (lásd: A(z) Smoove 1 RTS II bekapcsolása).

2.1.A Smoove 1 RTS II hozzáadása/törlése

① ÚTMUTATÓ

Az első vezérlőegység programozása: lásd az RTS motor vagy vevőegység útmutatóját.

Smoove 1 RTS II hozzáadása és eltávolítása ugyanúgy történik.

A(z) Smoove 1 RTS II hozzáadásához vagy eltávolításához használja a motorizált berendezéssel már párosított helyi Somfy RTS vezérlőegységet.

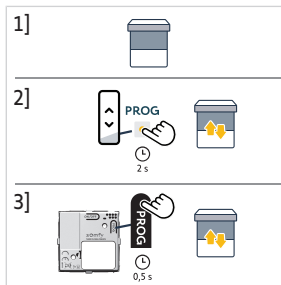
- 1] Állítsa a motorizált berendezést a működési út felének megfelelő helyzetbe.

- 2] A motorizált berendezéssel már párosított, egyéni vezérlőegységen:

⇒ Nyomja meg és tartsa lenyomva a PROG gombot addig, amíg a motorizált berendezés egy fel-le mozgást nem végez: a programozási üzemmód aktív.

- 3] Hozzáadandó vagy törlendő Smoove 1 RTS II:

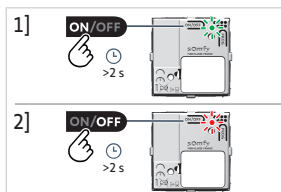
⇒ Nyomja meg röviden a PROG gombot: a motorizált berendezés egy fel-le mozgást végez – megtörténik a(z) Smoove 1 RTS II hozzáadása vagy eltávolítása.



2.2.A Smoove 1 RTS II bekapcsolása

- 1] Az előlap gombjainak bekapcsolásához nyomja meg hosszan az On/Off gombot, amíg a beállítások visszajelzőlámpája **zölden** nem kezd világtani. Ekkor kikapcsolt állapotból bekapcsolt állapotra vált.

- 2] Az előlap gombjainak kikapcsolásához nyomja meg hosszan az On/Off gombot, amíg a beállítások visszajelzőlámpája **pirosan** nem kezd világtani: ez a kikapcsolt állapotot jelzi.



① ÚTMUTATÓ

A PROG gomb mindig be van kapcsolva, még akkor is, ha az On/Off gombbal kikapcsoljuk az előlap gombjait.

2.3. Falra történő felszerelés

① ÚTMUTATÓ

- Az azonos frekvencián működő rádiókészülékek használata interferenciát okozhat, és csökkentheti a berendezés teljesítményét.
- Ne használja a vezérlőegységet fémek közelében vagy fémfelületen, illetve fém kerettel, mivel ez csökkentheti a rádió hatótávolságát.
- A használati környezet csökkentheti a rádió hatótávolságát.
- Rádió hatótávolsága szabad területen: 50 m. Javasoljuk, hogy abban a helyiségben üzemeltesse, ahol a vezérelt termékek találhatóak.
- A vezérlőegységet a fali vezetékcsatornákból és takaródobozokból kiáramló levegőtől védett helyre szerelje fel, így elkerülhető a láthatóságot gátló szennyeződések.
- Ezt a terméket válaszfalra kell felszerelni, és ajánlott, hogy a falfelület sík legyen.

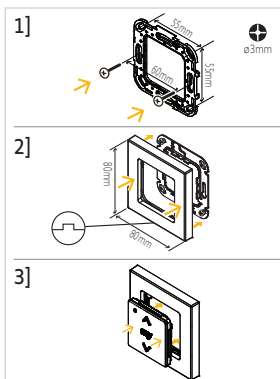
△ FIGYELEM

- Ne használjon elektromos csavarbehajtót.
- Az alkatrészek megfelelő illeszkedése és károsodásának elkerülése érdekében kövesse az összeszerelés megadott sorrendjét.

① ÚTMUTATÓ

A fekete rögzítőlemez közvetlenül a falra szereléséhez használja a 2 vízszintes nyílást vagy a 4 sarokban lévő nyílást.

- 1] Rögzítse a rögzítőlemezt a nyílás méretének és a fal típusának megfelelő csavarokkal. (A Somfy 3 mm átmérőjű sülyesztett fejű csavarok használatát ajánlja).
- 2] Először pattintsa a szögletes keretet a rögzítőlemezre (a horony lefelé néz).



① ÚTMUTATÓ

A modul bepattintása előtt győződjön meg arról, hogy Smoove 1 RTS II be van kapcsolva (lásd: Smoove 1 RTS II bekapcsolása).

- 3] Pattintsa a(z) Smoove 1 RTS II modult a rögzítőlemezre a szögletes keret segítségével. Nyomja meg erősen a modul elejét a jobb és a bal oldalon, a „my” gomb közelében, amíg az a helyére nem pattan.

2.4. Tippek és szerelési tanácsok

2.4.1. Kérdései vannak a termékkel kapcsolatban?

Hibák	Lehetséges okok	Megoldások
A motorizált berendezés egyáltalán nem reagál a(z) Smoove 1 RTS II gombjainak megnyomásakor (a visszajelzőlámpák nem világítanak).	A(z) Smoove 1 RTS II ki van kapcsolva, az előlap gombjai (Fel, Stop/my, Le) ki vannak kapcsolva.	A gombok aktiválásához kapcsolja be a berendezést (lásd: A(z) Smoove 1 RTS II bekapcsolása).

Hibák	Lehetséges okok	Megoldások
A motorizált berendezés egyáltalán nem reagál a(z) Smoove 1 RTS II gombjainak megnyomásakor (a visszajelzőlámpák nem világítanak az előlapon gomb megnyomásakor, sem a hátlapon az On/Off gomb megnyomásakor).	A vezérlőegység elemének töltöttsége alacsony.	Szükség esetén cserélje a vezérlőegység elemét (lásd: Az elem cseréje).
A motorizált berendezés egyáltalán nem reagál a(z) Smoove 1 RTS II gombjainak megnyomásakor, de a visszajelzőlámpa világít.	A vezérlőegység nincs párosítva a szóban forgó motorizált berendezéssel.	Lásd: A(z) Smoove 1 RTS II hozzáadása/törlése .
A motorizált berendezés egyáltalán nem reagál a(z) Smoove 1 RTS II gombjainak megnyomásakor, de a visszajelzőlámpa világít, valamint a vezérlőegység párosítva van a motorizált berendezéssel.	Külső rádióberendezés zavarja a rádióvételt.	Kapcsolja ki a közelben lévő összes rádiós berendezést.

3.HASZNÁLAT ÉS KARBANTARTÁS



FIGYELEM

A berendezés károsodásának elkerülése érdekében:

- **Ügyeljen arra, hogy ne érje ütés a berendezést.**
- **Ügyeljen arra, hogy a berendezés ne essen le.**
- **Ne öntsön folyadékot a berendezésre, illetve ne merítse azt folyadékba.**
- **A termék tisztításához ne használjon súrolószert vagy oldószert.**



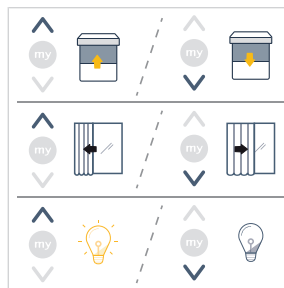
ÚTMUTATÓ

A **Fel**, **Stop/my** és **Le** gombok használatához be kell kapcsolni azokat: a berendezés legyen bekapcsolva (lásd: Smoove 1 RTS II bekapcsolása).

3.1.Fel és Le gombok

Nyomja meg a **Fel** vagy **Le** gombot:

- Redőnyök, árnyékolók, napernyők, zsaluziák vagy garázsajtók felemeléséhez vagy leengedéséhez.
- Ablakok, spaletták, függönyök vagy kapuk nyitásához vagy zárásához.
- Világítás vagy fűtés be- vagy kikapcsolásához.



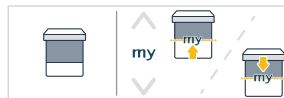
A visszajelzőlámpa zölden világít a motorizált berendezés(ek) bekapcsolásakor.

3.2.Stop/my gomb

- A motorizált berendezés(ek) bekapcsolása alatt:
 - Nyomja meg **röviden** a **my** gombot a motorizált berendezés(ek) bekapcsolásának leállításához.



- A motorizált berendezés(ek) megállnak:
 - Nyomja meg **röviden** a **my** gombot a motorizált berendezés(ek) kedvenc (my) helyzetbe állításához.



① ÚTMUTATÓ

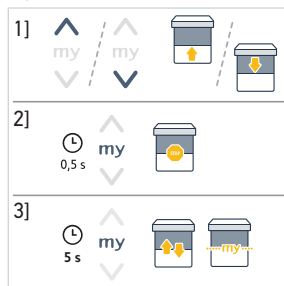
A kedvenc (my) helyzethez kapcsolódó funkció használatához a motorizált berendezés legyen kikapcsolva, és a kedvenc (my) helyzet legyen mentve (lásd: A kedvenc (my) helyzet mentése és módosítása).

3.3.A kedvenc (my) helyzet mentése és módosítása

① ÚTMUTATÓ

A funkció elérhetőségéhez lásd az RTS motor vagy vevőegység használati útmutatóját.

- 1] Nyomja meg a **Fel** vagy **Le** gombot a motorizált berendezés kívánt helyzetbe állításához.
- 2] Nyomja meg **röviden** a **my** gombot a motorizált berendezés kívánt helyzetben történő megállításához.
- 3] A kedvenc (my) helyzet mentéséhez vagy módosításához nyomja meg és **tartsa lenyomva** a **my** gombot a motorizált berendezés bekapcsolásáig.



3.4.Az elem cseréje



VESZÉLY

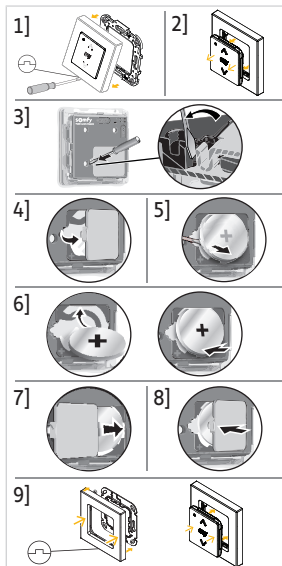
Olvassa el a Biztonsági előírások dokumentumot.

Ha nem megfelelő típusú elemet használ, robbanásveszély áll fenn.

Ha az elem töltöttsége alacsony, Smoove 1 RTS II elülső oldalán lévő visszajelzőlámpa fénye fokozatosan halványul a motorizált berendezés(ek) bekapcsolásakor. Ha az elem töltöttsége túl alacsony, a vezérlőegység nem tudja továbbítani a rádióutasításokat, így nem használható.



- 1] Illlesszen egy lapos csavarhúzó a szögletes keretszerkezet alján lévő horonyba, így leválasztható a modul és a szögletes keretszerkezet a rögzítőlemeztől.
- 2] Akassza ki a modult a szögletes keretből.
- 3] A modul hátoldalán egy vékony eszközzel távolítsa el az elemtartó rekesz fedelén lévő fület a házból.
- 4] Vegye ki az elemtartó rekesz fedelét.
- 5] A lemerült elemet tolja ki a rekeszből egy műanyag tárgy segítségével.
- 6] Helyezzen be egy CR2032 elemet (3 V) a **(felül)** jelzett megfelelő (+) polaritással. Csúsztassa el, majd nyomja be a jobb oldali érintkezőhöz. Az elemet tolja be teljesen a rekeszébe.



△ FIGYELEM

- **Ügyeljen a polaritásra.**
- **A táplálás csatlakozói nem zárhatók rövidre.**

- 7] Helyezze vissza az elemtartó rekesz fedelét.
- 8] A fül rögzítéséhez nyomja le a fedél tetejét.
- 9] Pattintsa a modult a szögletes keretre, majd pattintsa a modult és a szögletes keretszerkezetet a rögzítőlemeze.

3.5. Tippek és tanácsok a használatához

3.5.1. Kérdései vannak a termékkel kapcsolatban?

Hibák	Lehetséges okok	Megoldások
A motorizált berendezés egyáltalán nem reagál a(z) Smoove 1 RTS II gombjainak megnyomásakor (a visszajelzőlámpák nem világítanak).	A(z) Smoove 1 RTS II ki van kapcsolva, az előlap gombjai (Fel, Stop/my, Le) ki vannak kapcsolva.	A gombok aktiválásához kapcsolja be a berendezést (lásd: A(z) Smoove 1 RTS II bekapcsolása).
A motorizált berendezés egyáltalán nem reagál a(z) Smoove 1 RTS II gombjainak megnyomásakor (a visszajelzőlámpák nem világítanak az előlapon gomb megnyomásakor, sem a hátlapon az On/Off gomb megnyomásakor).	A vezérlőegység elemének töltöttsége alacsony.	Szükség esetén cserélje a vezérlőegység elemét (lásd: Az elem cseréje).
A motorizált berendezés egyáltalán nem reagál a(z) Smoove 1 RTS II gombjainak megnyomásakor, de a visszajelzőlámpa világít.	A vezérlőegység nincs párosítva a szobában forgó motorizált berendezéssel.	Lásd: A(z) Smoove 1 RTS II hozzáadása/törlése .
A motorizált berendezés egyáltalán nem reagál a(z) Smoove 1 RTS II gombjainak megnyomásakor, de a visszajelzőlámpa világít, valamint a vezérlőegység párosítva van a motorizált berendezéssel.	Külső rádióberendezés zavarja a rádióvételt.	Kapcsolja ki a közelben lévő összes rádiós berendezést.

3.5.2. Sérült vagy elveszett Somfy vezérlőegység pótlása

Ha az utolsó vezérlőegység is megsérült vagy elveszett, forduljon a lakások motorizálásában és automatizálásában jártas szakemberhez.

4. MŰSZAKI ADATOK

Alkalmazott frekvenciasávok és maximális teljesítmény: 433.050 MHz - 434.790 MHz.

USA és Kanada: max. e.r.p.< 63 µW.

Egyéb országok: max. e.r.p.<10 mW.

A használati környezet csökkentheti a rádió hatótávolságát. Javasoljuk, hogy abban a **helyiségben** üzemeltesse, ahol a vezérelt termékek találhatóak. Rádió hatótávolsága szabad területen: 50 m.

(Csak beltéri használatra)

Működési hőmérséklet: 0 °C (+32 °F) - +48 °C (+118.4 °F).

Tápfeszültség: 1 x CR2032 típusú elem, 3 V.

CE A SOMFY ACTIVITES SA, 74300 CLUSES FRANCIAORSZÁG kijelenti, hogy a jelen utasításokban bemutatott rádióberendezés megfelel a rádióberendezésekről szóló 2014/53/EU irányelv követelményeinek és a vonatkozó európai irányelvek egyéb alapvető követelményeinek.

Az EU-megfelelőségi nyilatkozat teljes szövege elérhető a www.somfy.com/ce weboldalon.

PŘELOŽENÝ NÁVOD

Tento návod se vztahuje na všechny Smoove 1 RTS II, jejichž různé varianty jsou dostupné v platném katalogu.

Tento kompletní návod k použití doplňuje krátkou instalační příručku, která je k dispozici spolu s výrobkem. Dodržujte také pokyny uvedené v dokumentu **Bezpečnostní pokyny**, který je přiložen k tomuto výrobku a je k dispozici online na www.somfy.info.

OBSAH

1. Úvodní informace	26
1.1. Úvod.....	26
1.2. Bezpečnost a odpovědnost	26
1.3. Položky obsažené v balení	26
1.4. Smoove 1 RTS II v detailu.....	26
2. Instalace.....	27
2.1. Přidání/odebrání Smoove 1 RTS II.....	27
2.2. Zapnutí Smoove 1 RTS II	27
2.3. Nástěnný držák.....	28
2.4. Tipy a doporučení pro instalaci.....	28
3. Používání a údržba	29
3.1. Tlačítka Nahoru a Dolů.....	29
3.2. Tlačítko STOP/my.....	29
3.3. Uložení nebo úprava oblíbené polohy (Moje)	30
3.4. Výměna baterie	30
3.5. Tipy a rady k použití.....	31
4. Technické údaje.....	31

OBECNÉ ZÁSADY

Bezpečnostní pokyny



NEBEZPEČÍ

Označuje nebezpečí bezprostředního ohrožení života nebo vážného zranění.



VAROVÁNÍ

Označuje nebezpečí možného ohrožení života nebo vážného zranění.



OPATŘENÍ

Označuje nebezpečí, které může způsobit lehká nebo středně těžká zranění.



POZOR

Označuje nebezpečí, které by mohlo poškodit nebo zničit výrobek.

1. ÚVODNÍ INFORMACE

1.1. Úvod

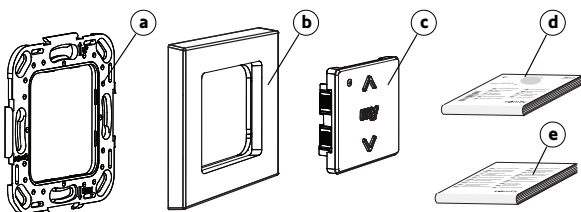
Smoove 1 RTS II je bezdrátový rádiový nástěnný spínač, který umožňuje uživateli ovládat poháněné výrobky pomocí Radio Technology Somfy (RTS).

1.2. Bezpečnost a odpovědnost

Před instalací a používáním Smoove 1 RTS II si prosím přečtěte pokyny uvedené v dokumentu **Bezpečnostní pokyny**, který je přiložen v krabici s výrobkem a je k dispozici on-line na www.somfy.info.

1.3. Položky obsažené v balení

- Upevňovací deska
- Čtvercový rám
- Modul Smoove 1 RTS II (s 1 baterií typu CR2032, 3 V součástí dodávky).
- Stručný návod k použití
- Bezpečnostní pokyny

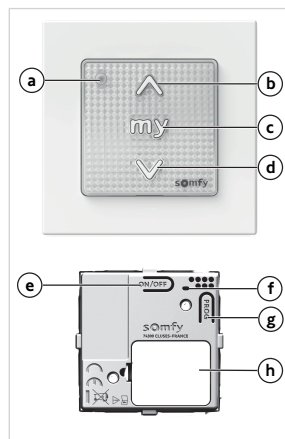


1.4. Smoove 1 RTS II v detailu

① NÁVOD

Další informace o funkcích tlačítek naleznete v kapitolách *Instalace* nebo *Použití a údržba*.

- LED kontrolka (červená)
- Tlačítko Nahoru
- Tlačítko STOP/my
- Tlačítko Dolů
- Tlačítko Zap/Vyp
- LED zpětné vazby nastavení
- Tlačítko PROG
- Kryt baterie



2.INSTALACE

① NÁVOD

Ke stisknutí tlačítek nepoužívejte žádné nástroje!

① NÁVOD

Pro přepravu je Smoove 1 RTS II vypnuto: tlačítka na předním panelu (Nahoru, Stop/Moje, Dolů) jsou deaktivována, ale tlačítko PROG je vždy aktivní.

Další kroky je vhodné provést s deaktivovanými tlačítky na předním panelu, aby se zabránilo odesílání nežádoucích příkazů manipulací s modulem. Aktivaci tlačítek na předním panelu lze tedy provést po přidání Smoove 1 RTS II, před montáží na stěnu (viz Zapnutí Smoove 1 RTS II).

2.1.Přidání/odebrání Smoove 1 RTS II

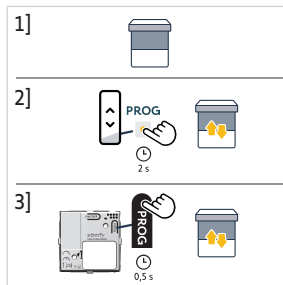
① NÁVOD

Spárování prvního ovladače: Řiďte se Návodem k použití příslušného pohonu nebo přijímače RTS.

Postupy pro přidání nebo odstranění Smoove 1 RTS II jsou stejné.

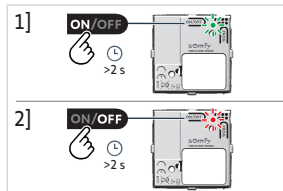
Chcete-li přidat nebo odstranit Smoove 1 RTS II, použijte místní ovladač Somfy RTS, který je již spárován s poháněným výrobkem.

- 1] Nastavte poháněný výrobek do střední polohy.
- 2] Na jednotlivém ovládacím bodu již spárovaném s poháněným výrobkem:
 - ⇒ Stiskněte tlačítko PROG, dokud se poháněný výrobek nepohne nahoru a dolů: je aktivován režim programování.
- 3] Nebo Smoove 1 RTS II pro přidání nebo odebrání:
 - ⇒ Krátce stiskněte tlačítko PROG: poháněný výrobek se posune nahoru a dolů a Smoove 1 RTS II je přidán nebo odebrán.



2.2.Zapnutí Smoove 1 RTS II

- 1] Chcete-li aktivovat tlačítka na předním panelu, dlouze stiskněte tlačítko Zap/Vyp, dokud se LED zpětné vazby nastavení nerozsvítí **zeleně**. Přepne ze stavu Vypnuto do stavu Zapnuto.
- 2] Chcete-li deaktivovat tlačítka na předním panelu, dlouze stiskněte tlačítko Zap/Vyp, dokud se LED zpětné vazby nastavení nerozsvítí **červeně**. To indikuje stav Vypnuto.



① NÁVOD

Tlačítko PROG je vždy aktivní, i když jsou tlačítka na předním panelu deaktivována tlačítkem On/Off.

2.3. Nástěnný držák

① NÁVOD

- Použití rádiových zařízení pracujících na stejné frekvenci může způsobit rušení a snížit výkon produktu.
- Ovladač nikdy nepoužívejte v blízkosti kovových ploch nebo na kovový rám ani na kovové povrchy, jinak může dojít ke snížení dosahu rádiového signálu ovladače.
- Dosah radiosignálu produktu může zkrátit prostředí, ve kterém je používán.
- Rádiový dosah na volném prostranství: 50 m Ovladač doporučujeme používat ve stejné místnosti jako ovládaný produkt.
- Ovladač namontujte mimo dosah proudění vzduchu, které by mohlo vznikat v nástěnném pláští nebo v krycím díle. Tím zamezíte hromadění nečistot v průhledech.
- Tento výrobek musí být instalován na vnitřní stěnu a doporučuje se, aby povrch stěny byl rovný.

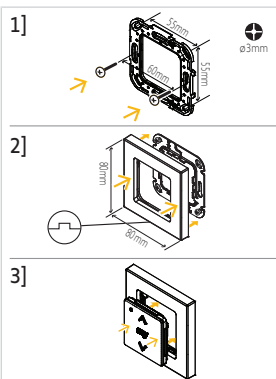
△ POZOR

- Nepoužívejte elektrický šroubovák.
- Pořadí montáže musí být dodrženo, aby bylo zajištěno, že díly do sebe správně zapadají a nepoškodí se.

① NÁVOD

K upevnění černé montážní desky přímo na stěnu použijte buď 2 horizontální otvory, nebo 4 otvory v každém rohu.

- 1] Upevněte montážní desku pomocí šroubů vhodných pro velikost otvoru a typ stěny. (Somfy doporučuje použití šroubu se zápusťnou hlavou o průměru 3 mm).
- 2] Nejprve připevněte čtvercový rám na montážní desku (zářez směřuje dolů).



① NÁVOD

Před oříznutím modulu se ujistěte, že je Smoove 1 RTS II zapnutý (viz Zapnutí Smoove 1 RTS II).

- 3] Připevněte modul Smoove 1 RTS II na černou montážní desku pomocí čtvercového rámu. Pevně zatlačte na přední část modulu, vpravo a vlevo poblíž tlačítka „Moje“, dokud nezapadne na místo.

2.4. Tipy a doporučení pro instalaci

2.4.1. Máte otázky ohledně tohoto výrobku?

Situace	Možné příčiny	Řešení
Poháněný výrobek vůbec nereaguje na stisknutí tlačítka na Smoove 1 RTS II (Žádná reakce LED při stisknutí tlačítek).	Smoove 1 RTS II je vypnuto, tlačítka na předním panelu (Nahoru, Stop/Moje, Dolů) jsou deaktivována.	Zapnutím aktivujete tlačítka (viz Zapnutí Smoove 1 RTS II).
Poháněný výrobek vůbec nereaguje na stisknutí tlačítka na Smoove 1 RTS II (Žádná reakce LED v přední části při stisknutí tlačítka A v zadní části při stisknutí tlačítka Zap/Vyp).	Baterie v ovladači je vybitá.	Vyměňte baterii ovladače podle potřeby (viz Výměna baterie).
Poháněný výrobek vůbec nereaguje na stisknutí tlačítka na Smoove 1 RTS II, ale LED se rozsvítí.	Ovladač není spárován s tímto poháněným výrobkem.	Viz Přidání/odstranění Smoove 1 RTS II.

Situace	Možné příčiny	Řešení
Vybraný poháněný výrobek vůbec nereaguje na stisknutí tlačítka na Smoove 1 RTS II, ale LED se rozsvítí a ovladač je spárován s tímto poháněným výrobkem.	Externí rádiové zařízení ruší rádiový příjem.	Vypněte veškerá rádiová zařízení v blízkosti.

3. POUŽÍVÁNÍ A ÚDRŽBA



POZOR

Aby nedošlo k poškození výrobku:

- Zabraňte nárazům!
- Zabraňte pádům!
- Nelijte na výrobek kapalinu ani jej neponožujte do kapaliny.
- K čištění výrobku nepoužívejte abrazivní čisticí prostředky ani rozpouštědla.



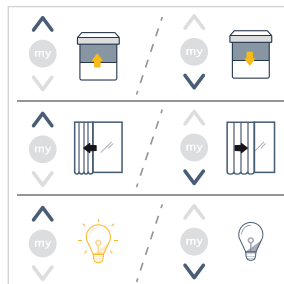
NÁVOD

Chcete-li použít Nahoru, Stop/Moje nebo Dolů musí být aktivována: Výrobek musí být zapnutý (viz Zapnutí Smoove 1 RTS II).

3.1. Tlačítka Nahoru a Dolů

Stiskněte tlačítka **Nahoru** nebo **Dolů**:

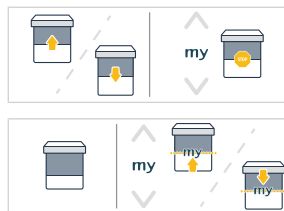
- tím zvednete nebo spustíte rolety, markýzy, paravány, žaluzie nebo garážová vrata.
- tím otevřete nebo zavřete okna, výkyvné okenice, závěsy nebo vrata.
- tím zapnete nebo vypnete osvětlení nebo vytápění.



Během aktivace poháněných výrobků se LED zpětné vazby rozsvítí červeně.

3.2. Tlačítka STOP/my

- Aktivují se poháněné výrobky:
 - **Krátce** stiskněte **Moje** pro zastavení poháněných výrobků aktivujících.
- Poháněné výrobky jsou zastaveny:
 - **Krátce** stiskněte **Moje** pro přesun poháněných výrobků do jejich oblíbené poloha (Moje).



NÁVOD

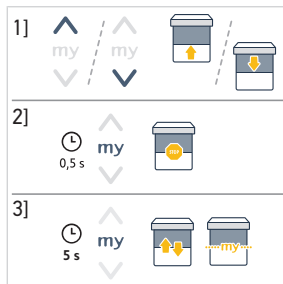
Pro použití funkce oblíbené polohy (Moje) nesmí být aktivovány poháněné výrobky a jejich oblíbená poloha (Moje) musí být zaregistrována [viz Uložení nebo úprava oblíbené polohy (Moje)].

3.3. Uložení nebo úprava oblíbené polohy (Moje)

① NÁVOD

Podívejte se do návodu k obsluze jednotky RTS nebo přijímače, abyste se ujistili, že tuto funkci obsahuje.

- 1] Stisknutím tlačítka **Nahoru** nebo **Dolů** odešlete poháněný výrobek na požadovanou pozici.
- 2] **Krátce** stiskněte **Moje** pro zastavení motorizovaného produktu v požadované pozici.
- 3] Stiskněte a **podržte Moje**, dokud se neaktivuje motorizovaný produkt uložit nebo upravit oblíbenou pozici (Moje).



3.4. Výměna baterie

⚠ NEBEZPEČÍ

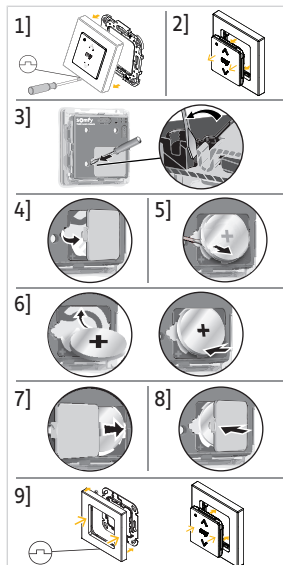
Přečtěte si dokument *Bezpečnostní instrukce*.

Hrozí nebezpečí výbuchu, pokud bude baterie nahrazena nesprávným typem.

Když je úroveň nabití baterie nízká, kontrolka LED zpětné vazby na přední straně Smoove 1 RTS II během aktivace poháněných výrobků postupně ztmavne. Když je baterie příliš slabá, ovladač již nemůže vysílat rádiové příkazy, jeho provoz je zablokován.



- 1] Vložte plochý šroubovák do zářezu ve spodní části čtvercového rámu a vysuňte sestavu modulu a čtvercového rámu z montážní desky.
- 2] Odepněte modul ze čtvercového rámu.
- 3] Na zadní straně modulu sejměte sponu krytu baterie pomocí tenkého nástroje, abyste jej uvolnili z pouzdra.
- 4] Odstraňte kryt baterie.
- 5] Pomocí plastového předmětu vysuňte použitou baterii z držáku.
- 6] Vložte CR2032 baterii (3 V) s viditelnou polaritou (+) (**nahore**). Posuňte jej a zatlačením zajistěte na pravé straně kontaktu baterie. Zatlačte baterii do držáku.



△ POZOR

- **Dodržte předepsanou polaritu.**
- **Na svorkách napájení nesmí vznikat zkrat.**

- 7] Nasadte kryt baterie.
- 8] Stisknutím horní části krytu zajistěte sponu.
- 9] Připevněte modul na čtvercový rám a sestavu modulu a čtvercového rámu opět připevněte na montážní desku.

3.5. Tipy a rady k použití

3.5.1. Máte otázky ohledně tohoto výrobku?

Situace	Možné příčiny	Řešení
Poháněný výrobek vůbec nereaguje na stisknutí tlačítka na Smoove 1 RTS II (Žádná reakce LED při stisknutí tlačítek).	Smoove 1 RTS II je vypnuto, tlačítka na předním panelu (Nahoru, Stop/ Moje, Dolů) jsou deaktivována.	Zapnutím aktivujete tlačítka (viz Zapnutí Smoove 1 RTS II).
Poháněný výrobek vůbec nereaguje na stisknutí tlačítka na Smoove 1 RTS II (Žádná reakce LED v přední části při stisknutí tlačítka A v zadní části při stisknutí tlačítka Zap/Vyp).	Baterie v ovladači je vybitá.	Vyměňte baterii ovladače podle potřeby (viz Výměna baterie).
Poháněný výrobek vůbec nereaguje na stisknutí tlačítka na Smoove 1 RTS II, ale LED se rozsvítí.	Ovladač není spárován s tímto poháněným výrobkem.	Viz Přidání/odstranění Smoove 1 RTS II.
Vybraný poháněný výrobek vůbec nereaguje na stisknutí tlačítka na Smoove 1 RTS II, ale LED se rozsvítí a ovladač je spárován s tímto poháněným výrobkem.	Externí rádiové zařízení ruší rádiový příjem.	Vypněte veškerá rádiová zařízení v blízkosti.

3.5.2. Výměna ztraceného nebo poškozeného ovladače Somfy

Pro výměnu posledního ztraceného nebo rozbitého ovladače kontaktujte odborníka na motorové pohony a automatické systémy pro domácnosti.

4. TECHNICKÉ ÚDAJE

Používaná kmitočtová pásma a maximální výkon: 433.050 MHz - 434.790 MHz.

Max. ERP pro USA a Kanadu < 63 µW.

Max. ERP pro další země < 10 mW.

Dosah radiosignálu produktu může zkrátit prostředí, ve kterém je používán. Ovladač doporučujeme používat ve stejné **místnosti** jako ovládaný produkt. Rádiový dosah na volném prostranství: 50 m.

(Pouze pro použití v interiéru)

Provozní teplota: 0 °C (+32 °F) až +48 °C (+118.4 °F).

Napájení: 1 x baterie typu CR2032, 3 V.



Tímto prohlášením společnost SOMFY ACTIVITES SA, 74300 CLUSES FRANCE potvrzuje, že rádiové zařízení, ke kterému se vztahuje tento návod, splňuje požadavky směrnice týkající se rádiových zařízení 2014/53/EU a ostatní základní požadavky příslušných evropských směrnic.

Kompletní text prohlášení o shodě EU je dostupný na stránkách www.somfy.com/ce.

РУКОВОДСТВО

Настоящее руководство применимо к любым изделиям Smoove 1 RTS II, варианты исполнения которых представлены в текущей версии каталога.

Это полное руководство по эксплуатации дополняет краткое руководство по монтажу, прилагаемое к изделию. Также соблюдайте инструкции, изложенные в документе «**Правила техники безопасности**», прилагаемом к данному изделию и доступном онлайн на сайте www.somfy.info.

СОДЕРЖАНИЕ

1. Предварительная информация	33
1.1. Введение	33
1.2. Меры безопасности и ответственность	33
1.3. Комплектация	33
1.4. Подробная информация о Smoove 1 RTS II	33
2. Установка	34
2.1. Добавление/удаление устройства Smoove 1 RTS II	34
2.2. Включение Smoove 1 RTS II	35
2.3. Настенное крепление.....	35
2.4. Советы по установке.....	36
3. Эксплуатация и техническое обслуживание	36
3.1. Клавиши «Вверх» и «Вниз».....	37
3.2. Клавиша «Стоп/му».....	37
3.3. Сохранение или изменение промежуточного положения (му).....	37
3.4. Замена элемента питания.....	38
3.5. Советы и рекомендации по использованию.....	38
4. Технические характеристики	39

ОБЩИЕ ПОЛОЖЕНИЯ

Указания по мерам безопасности



ОПАСНОСТЬ

Обозначает опасность, которая приводит к летальному исходу или тяжелым травмам.



ПРЕДУПРЕЖДЕНИЕ

Обозначает опасность, которая может привести к летальному исходу или тяжелым травмам.



ПРЕДОСТОРОЖНОСТЬ

Обозначает опасность, которая может привести к травмам легкой или средней тяжести.

△ ВНИМАНИЕ!

Обозначает опасность, которая может вызвать повреждение или разрушение изделия.

1. ПРЕДВАРИТЕЛЬНАЯ ИНФОРМАЦИЯ

1.1. Введение

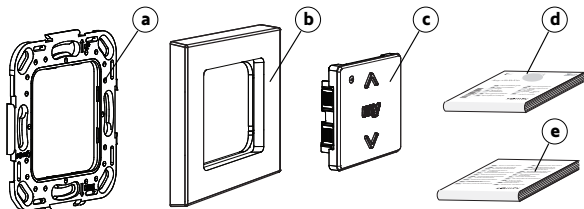
Smoove 1 RTS II — это беспроводное настенное радиоуправляемое передающее устройство для управления приводными изделиями с помощью технологии радиосвязи Radio Technology Somfy (RTS).

1.2. Меры безопасности и ответственность

Перед установкой и эксплуатацией Smoove 1 RTS II ознакомьтесь с инструкциями в документе «Правила техники безопасности», вложенном в коробку с изделием и доступном онлайн на сайте www.somfy.info.

1.3. Комплектация

- Фиксирующая пластина
- Квадратная рамка
- Модуль Smoove 1 RTS II (с 1 элементом питания типа CR2032 в комплекте с 3 V).
- Краткая инструкция по монтажу
- Указания по мерам безопасности

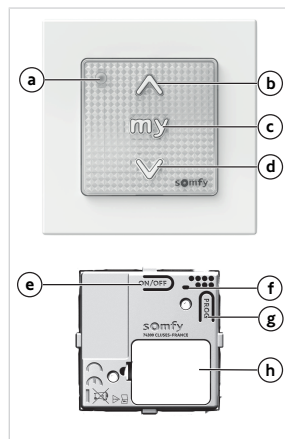


1.4. Подробная информация о Smoove 1 RTS II

① УКАЗАНИЕ

Дополнительную информацию о функциях клавиш см. в главах «Монтаж» или «Использование и техническое обслуживание».

- a) Светодиод обратной связи (красный)
- b) Клавиша «Вверх»
- c) Клавиша «Стоп/ту»
- d) Клавиша «Вниз»
- e) Клавиша включения/выключения
- f) Светодиод обратной связи по настройкам
- g) Клавиша программирования
- h) Крышка батарейного отсека



2. УСТАНОВКА

① УКАЗАНИЕ

Не используйте инструменты для нажатия клавиш!

① УКАЗАНИЕ

На время транспортировки Smoove 1 RTS II отключается: клавиши на лицевой панели («Вверх», «Стоп/ту», «Вниз») деактивированы, но клавиша PROG всегда активна.

Советуем выполнять следующие действия, когда кнопки на лицевой панели по-прежнему деактивированы во избежание отправки нежелательных управляющих сигналов при использовании устройства. Таким образом, активацию клавиш на лицевой панели можно выполнить после добавления Smoove 1 RTS II, перед настенным монтажом (см. Включение Smoove 1 RTS II).

2.1. Добавление/удаление устройства Smoove 1 RTS II

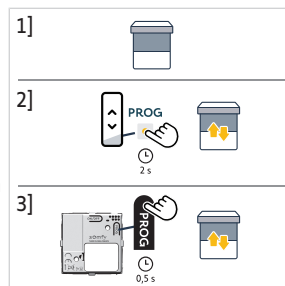
① УКАЗАНИЕ

Для программирования первого пульта управления: обратитесь к руководству по работе с приводом или радиоприемником RTS.

Этапы добавления и удаления Smoove 1 RTS II являются аналогичными.

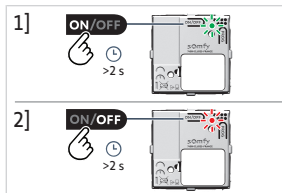
Для добавления или удаления Smoove 1 RTS II используйте пульт управления RTS Somfy, уже сопряженный с приводным изделием.

- 1] Установите приводное изделие в промежуточное положение.
- 2] Для отдельного пульта управления, уже сопряженного с приводным изделием:
 - ⇒ Нажмите клавишу программирования и удерживайте ее, пока приводное изделие не выполнит движение вверх-вниз: режим программирования активирован.
- 3] Добавить Smoove 1 RTS II на устройстве или удалить его с устройства:
 - ⇒ Кратко нажмите и отпустите клавишу программирования: приводное изделие выполнит движение вверх-вниз, а устройство Smoove 1 RTS II будет добавлено или удалено.



2.2. Включение Smoove 1 RTS II

- 1] Для активации клавиш на лицевой панели нажмите и удерживайте клавишу «Вкл./Выкл.», пока светодиод обратной связи по настройкам не загорится **зеленым**. Происходит переключение из состояния «Выключено» в состояние «Включено».
- 2] Для деактивации клавиш на лицевой панели нажмите и удерживайте клавишу «Вкл./Выкл.», пока светодиод обратной связи по настройкам не загорится **красным**: это указывает на выключенное состояние.



① УКАЗАНИЕ

Клавиша *PROG* всегда активна, даже если клавиши на лицевой панели деактивированы клавишей «Вкл./Выкл.».

2.3. Настенное крепление

① УКАЗАНИЕ

- Использование радиоприборов, работающих на той же частоте, может вызвать помехи и снизить производительность устройства.
- Не следует использовать устройство управления вблизи металлических корпусов или на металлической поверхности, поскольку это может уменьшить дальность действия радиосигнала.
- Оснащенность помещения, где используется изделие, может отрицательно влиять на дальность действия радиосигнала.
- Дальность действия радиосигнала в прямой видимости: 50 м. Рекомендовано использование в том же помещении, где установлена управляемая от пульта конструкция.
- Для защиты прозрачной поверхности модуля от грязи устанавливайте пульт управления на удалении от потоков воздуха, выходящих из настенного воздуховода или приточно-вытяжной системы скрытого монтажа.
- Данное устройство должно устанавливаться внутри помещения на стену, при этом рекомендуется, чтобы поверхность стены была ровной.

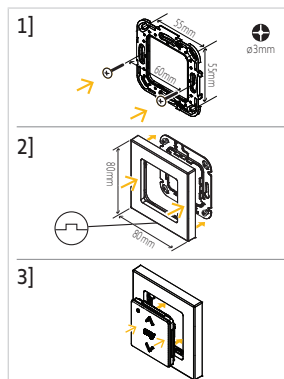
△ ВНИМАНИЕ!

- Не используйте электрическую отвертку.
- Соблюдайте последовательность сборки для правильного подсоединения деталей без повреждений.

① УКАЗАНИЕ

Чтобы закрепить черную монтажную пластину непосредственно на стене, используйте либо два горизонтальных отверстия, либо четыре отверстия в каждом углу.

- 1] Закрепите монтажную пластину винтами, соответствующими диаметру отверстия и материалу стены. (Компания Somfy рекомендует использовать винты с потайной головкой Ø 3 мм.)
 - 2] Сначала закрепите квадратную рамку на монтажной пластине (пазом вниз).
- ① **УКАЗАНИЕ**
Прежде чем закреплять модуль, убедитесь, что устройство Smoove 1 RTS II включено (см. «Включение» Smoove 1 RTS II).
- 3] Прикрепите модуль Smoove 1 RTS II к монтажной пластине через квадратную рамку. Сильно надавите с лицевой стороны модуля, справа и слева от клавиши ту до щелчка.



2.4. Советы по установке

2.4.1. Вопросы об изделии

Неисправности	Возможные причины	Меры по устранению
Приводное изделие никак не реагирует на нажатие клавиши на устройстве Smoove 1 RTS II (светодиод не реагирует на нажатие клавиш).	Устройство Smoove 1 RTS II выключено, клавиши на лицевой панели («Вверх», «Стоп/ту», «Вниз») деактивированы.	Включите устройство для активации клавиш (см. «Включение» на устройстве Smoove 1 RTS II.)
Приводное изделие никак не реагирует на нажатие клавиши на устройстве Smoove 1 RTS II (нет реакции при нажатии клавиши у светодиода на лицевой панели И с обратной стороны при нажатии клавиши включения/выключения).	Разряжен элемент питания пульта управления.	При необходимости замените элемент питания радиопередатчика (см. «Замена элемента питания»).
Приводное изделие никак не реагирует на нажатие клавиши на устройстве Smoove 1 RTS II, но светодиод загорается.	Пульт управления не сопряжен с данным приводным изделием.	См. «Добавление/удаление» Smoove 1 RTS II.
Приводное изделие никак не реагирует на нажатие клавиши на устройстве Smoove 1 RTS II, но светодиод загорается, и пульт управления сопряжен с этим приводным изделием.	Другое радиооборудование мешает приему радиосигнала.	Отключите находящееся рядом с устройством радиооборудование.

3. ЭКСПЛУАТАЦИЯ И ТЕХНИЧЕСКОЕ ОБСЛУЖИВАНИЕ



ВНИМАНИЕ!

Во избежание повреждения изделия:

- Не стучите по нему!
- Не роняйте его!
- Не проливайте жидкость на изделие и не погружайте его в жидкость.
- Не используйте для очистки изделия абразивные материалы и растворители.

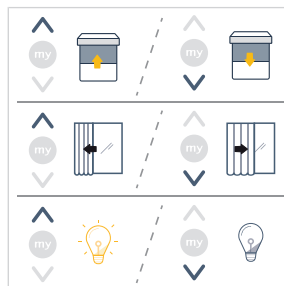
① УКАЗАНИЕ

Для использования клавиш «Вверх», «Стоп/ту» или «Вниз» они должны быть активированы: изделие должно быть включено (см. «Включение» Smoove 1 RTS II).

3.1. Клавиши «Вверх» и «Вниз»

Нажмите клавишу «Вверх» или «Вниз»:

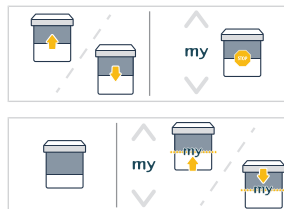
- чтобы поднять или опустить рольставни, навесы, экраны, жалюзи или гаражные двери;
- чтобы открыть или закрыть окна, распашные ставни, шторы или ворота;
- для включения или выключения освещения или отопления.



Светодиод обратной связи загорается красным во время активации приводных изделий.

3.2. Клавиша «Стоп/ту»

- Приводные изделия активируются:
 - **Кратко** нажмите клавишу **my**, чтобы остановить активацию приводных изделий.
- Приводные изделия остановлены:
 - **Кратко** нажмите клавишу **my**, чтобы установить приводные изделия в промежуточное положение («ту»).



① УКАЗАНИЕ

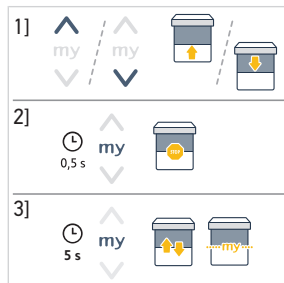
Для использования промежуточного положения (ту) приводные изделия не должны быть активированы, а их промежуточное положение (ту) должно быть настроено (см. «Сохранение или изменение промежуточного положения» (ту)).

3.3. Сохранение или изменение промежуточного положения (ту)

① УКАЗАНИЕ

Обратитесь к руководству по эксплуатации привода или ресивера с технологией RTS, чтобы убедиться, что он поддерживает эту функцию.

- 1] Нажмите клавишу «Вверх» или «Вниз» для установки приводного изделия в необходимое положение.
- 2] **Кратко** нажмите клавишу **my** для остановки приводного изделия в необходимом положении.
- 3] Нажмите и **удерживайте** клавишу **my** до активации приводного изделия, чтобы сохранить или изменить промежуточное положение (ту).



3.4. Замена элемента питания



ОПАСНОСТЬ

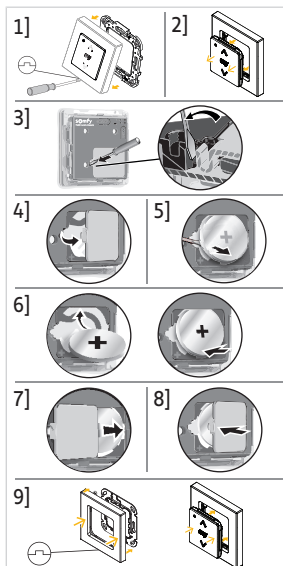
См. «Указания по мерам безопасности».

При установке элемента питания ненадлежащего типа существует опасность взрыва.

При снижении уровня заряда элемента питания интенсивность свечения светодиода обратной связи на лицевой панели Smooove 1 RTS II постепенно уменьшается во время активации приводных изделий. При недопустимо низком уровне заряда элемента питания пульт управления больше не может отправлять управляющие радиосигналы, его работа невозможна.



- 1] Вставьте плоскую отвертку в паз в нижней части квадратной рамки, чтобы снять модуль и квадратную рамку в сборе с монтажной пластины.
- 2] Отсоедините модуль от квадратной рамки.
- 3] На задней стороне модуля снимите зажим крышки батарейного отсека с помощью острого инструмента, чтобы подцепить его.
- 4] Снимите крышку батарейного отсека.
- 5] Извлеките использованный элемент питания из отсека при помощи пластмассового предмета.
- 6] Вставьте элемент питания CR2032 (3 V) стороной с символом (+) к себе (**вверху**). Протолкните и нажмите элемент питания до касания с нужным контактом. Полностью вставьте элемент питания в отсек.



ВНИМАНИЕ!

- Соблюдайте полярность.
- Клеммы питания не должны быть замкнуты коротко.

- 7] Установите на место крышку батарейного отсека.
- 8] Нажмите на верхнюю часть крышки, чтобы зафиксировать зажим.
- 9] Зафиксируйте модуль на квадратной рамке и снова прикрепите модуль и квадратную рамку в сборе на монтажную пластину.

3.5. Советы и рекомендации по использованию

3.5.1. Вопросы об изделии

Неисправности	Возможные причины	Меры по устранению
Приводное изделие никак не реагирует на нажатие клавиши на устройстве Smooove 1 RTS II (светодиод не реагирует на нажатие клавиш).	Устройство Smooove 1 RTS II выключено, клавиши на лицевой панели («Вверх», «Стоп/ту», «Вниз») деактивированы.	Включите устройство для активации клавиш (см. «Включение» на устройстве Smooove 1 RTS II).
Приводное изделие никак не реагирует на нажатие клавиши на устройстве Smooove 1 RTS II (нет реакции при нажатии клавиши у светодиода на лицевой панели И с обратной стороны при нажатии клавиши включения/выключения).	Разряжен элемент питания пульта управления.	При необходимости замените элемент питания радиопередатчика (см. «Замена элемента питания»).

Неисправности	Возможные причины	Меры по устранению
Приводное изделие никак не реагирует на нажатие клавиши на устройстве Smoove 1 RTS II, но светодиод загорается.	Пульт управления не сопряжен с данным приводным изделием.	См. «Добавление/удаление» Smoove 1 RTS II.
Приводное изделие никак не реагирует на нажатие клавиши на устройстве Smoove 1 RTS II, но светодиод загорается, и пульт управления сопряжен с этим приводным изделием.	Другое радиооборудование мешает приему радиосигнала.	Отключите находящееся рядом с устройством радиооборудование.

3.5.2. Замена сломанного или утерянного пульта управления Somfy

Для замены сломанного или утерянного пульта управления обратитесь к специалисту по бытовым средствам механизации и автоматике.

4. ТЕХНИЧЕСКИЕ ХАРАКТЕРИСТИКИ

Используемые полосы частот и мощность: 433.050 MHz - 434.790 MHz.

Макс. эффект. излуч. мощность для США и Канады < 63 µW.

Макс. эффект. излуч. мощность для других стран < 10 mW.

Оснащенность помещения, где используется изделие, может отрицательно влиять на дальность действия радиосигнала. Рекомендовано использование в том же **помещении**, где установлена управляемая от пульта конструкция. Дальность действия радиосигнала в прямой видимости: 50 m.

(только для использования внутри помещений)

Температура эксплуатации: 0 °C (+32 °F) – +48 °C (+118.4 °F).

Источник питания: 1 x батарея типа CR2032, 3 V.

С Настоящим SOMFY ACTIVITES SA, 74300 CLUSES FRANCE заявляет о том, что радиооборудование, описанное в данном руководстве, соответствует требованиям Директивы ЕС о радио- и телекоммуникационном оборудовании 2014/53/ЕС и другим основным требованиям применимых европейских директив.

Полный текст Сертификата соответствия Европейского союза доступен по адресу www.somfy.com/se.

INSTRUCȚIUNI TRADUSE

Aceste instrucțiuni se aplică tuturor Smooove 1 RTS II, ale căror versiuni sunt disponibile în catalogul în vigoare.

Acest manual cu instrucțiuni complete vine în completarea manualului de instalare sintetizat disponibil împreună cu produsul. Respectați și instrucțiunile furnizate în documentul **Instrucțiuni de siguranță** anexat cu acest produs și disponibil online la adresa www.somfy.info.

CUPRINS

1. Informare prealabilă	41
1.1. Introducere	41
1.2. Siguranță și responsabilitate	41
1.3. Elemente incluse în cutie	41
1.4. Prezentarea detaliată a Smooove 1 RTS II	41
2. Instalare	42
2.1. Adăugarea/Ștergerea unui sistem Smooove 1 RTS II	42
2.2. Pornirea sistemului Smooove 1 RTS II	42
2.3. Montarea pe perete	43
2.4. Sugestii și recomandări de instalare	43
3. Utilizarea și întreținerea	44
3.1. Tastele Urcare și Coborâre	44
3.2. Tasta Stop/my	44
3.3. Salvarea sau modificarea poziției favorită (my)	45
3.4. Înlocuirea acumulatorului	45
3.5. Sugestii și recomandări de utilizare	46
4. Date tehnice	47

INFORMAȚII GENERALE

Instrucțiuni de siguranță



PERICOL

Indică un pericol care poate provoca imediat răni grave sau decesul.



AVERTISMENT

Indică un pericol care poate provoca răni grave sau decesul.



PRECAUȚIE

Indică un pericol care poate provoca răni ușoare sau de gravitate medie.



ATENȚIE

Indică un pericol care poate deteriora sau distruge produsul.

1. INFORMARE PREALABILĂ

1.1. Introducere

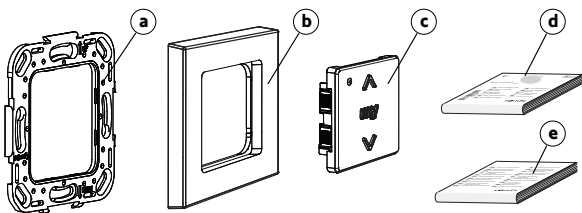
Smoove 1 RTS II este un comutator de perete radio wireless, care îi permite utilizatorului să controleze produse motorizate folosind tehnologia radio Somfy (RTS).

1.2. Siguranță și responsabilitate

Înainte de instalarea și utilizarea punctului de comandă Smoove 1 RTS II, consultați instrucțiunile furnizate în documentul **Instrucțiuni de siguranță** inclus în cutia produsului și disponibil online la adresa www.somfy.info.

1.3. Elemente incluse în cutie

- Placă de montare
- Cadru pătrat
- Modul Smoove 1 RTS II (cu 1 acumulator de tip CR2032, inclusiv 3 V).
- Manual de instalare sintetizat
- Instrucțiuni de siguranță

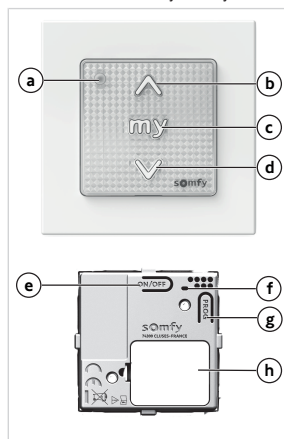


1.4. Prezentarea detaliată a Smoove 1 RTS II

NOTIFICARE

Pentru informații suplimentare despre funcțiile tastelor, consultați capitolele *Instalarea* sau *Utilizarea și întreținerea*.

- LED de feedback (roșu)
- Tasta Urcare
- Tasta Stop/my
- Tasta Coborâre
- Tasta On/Off
- Setări LED de feedback
- Tasta PROG
- Capac baterie



2.INSTALARE

① NOTIFICARE

Nu utilizați unelte pentru a apăsa tastele!

① NOTIFICARE

Pentru transport, Smoove 1 RTS II este oprit: tastele de pe panoul frontal (Urcare, Stop/my, Coborâre) sunt dezactivate, însă tasta PROG este întotdeauna activă.

Se recomandă să efectuați următorii pași cu tastele de pe panoul frontal încă dezactivate pentru a evita trimiterea comenzilor nedorite prin manipularea modulului. Prin urmare, activarea tastelor de pe panoul frontal poate fi efectuată după adăugarea Smoove 1 RTS II, înainte de montarea pe perete (consultați Pornirea sistemului Smoove 1 RTS II).

2.1.Adăugarea/Ștergerea unui sistem Smoove 1 RTS II

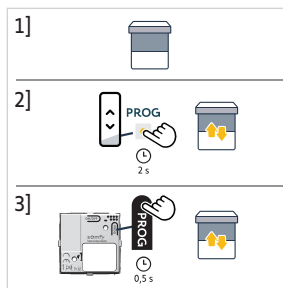
① NOTIFICARE

Pentru a programa primul punct de comandă: consultați manualul motorului sau al receptorului RTS.

Procedurile de adăugare sau ștergere Smoove 1 RTS II sunt identice.

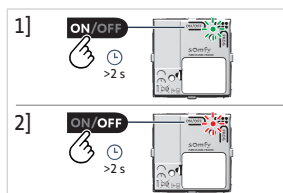
Pentru a adăuga sau șterge Smoove 1 RTS II, utilizați punctul de comandă RTS Somfy deja asociat cu produsul motorizat.

- 1] Amplasați produsul motorizat în poziția de la jumătatea cursei.
- 2] La punctul de comandă individual deja asociat cu produsul motorizat:
 - ⇒ Apăsați tasta PROG până când produsul motorizat efectuează o mișcare de dus-întors: modul de programare este activat.
- 3] În cazul unui Smoove 1 RTS II care trebuie adăugat sau șters:
 - ⇒ Apăsați scurt pe tasta PROG: produsul motorizat efectuează o mișcare de dus-întors și Smoove 1 RTS II este adăugat sau șters.



2.2.Pornirea sistemului Smoove 1 RTS II

- 1] Pentru a activa tastele de pe panoul frontal, apăsați lung pe tasta On/Off până când LED-ul de feedback privind setările se aprinde în **verde**. Se comută din starea Oprit în starea Pornit.
- 2] Pentru a dezactiva tastele de pe panoul frontal, apăsați lung pe tasta On/Off până când LED-ul de feedback privind setările se aprinde în **roșu**: acest lucru indică starea Oprit.



① NOTIFICARE

Tasta PROG este activă întotdeauna, chiar și atunci când tastele de pe panoul frontal sunt dezactivate de tasta On/Off.

2.3. Montarea pe perete

NOTIFICARE

- Utilizarea aparatelor radio care funcționează cu aceeași frecvență poate cauza interferențe și poate reduce performanța produsului.
- Nu utilizați niciodată punctul de comandă în apropierea unui cadru metalic sau a unor suprafețe metalice, deoarece acest lucru poate diminua raza de acțiune a undelor radio.
- Mediul în care este utilizat produsul poate reduce raza de acțiune a undelor radio.
- Raza de acțiune a undelor radio în câmp liber: 50 m. Se recomandă utilizarea în aceeași încăpere cu produsele comandate.
- Pentru a evita apariția peliculelor de murdărie datorită transparenței modulului, instalați punctul de comandă într-un loc ferit de fluxurile de aer care ar putea proveni dintr-o trecere prin perete sau dintr-o doză de conexiuni.
- Acest produs trebuie să fie instalat pe un perete interior și se recomandă ca suprafața peretelui să fie plată.



ATENȚIE

- Nu utilizați o șurubelniță electrică.
- Ordinea de asamblare trebuie respectată pentru a se asigura faptul că piesele sunt îmbinate în mod corespunzător și că nu sunt deteriorate.

NOTIFICARE

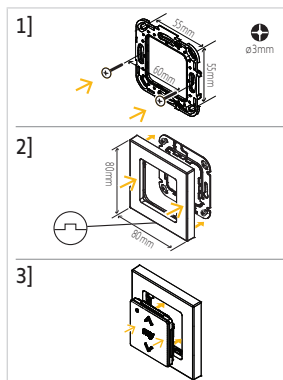
Pentru a fixa placa de montare neagră direct pe perete, utilizați cele 2 orificii orizontale sau cele 4 orificii din fiecare colț.

- 1] Fixați placa de montare folosind șuruburi adecvate pentru dimensiunea orificiului și tipul de perete. (Somfy recomandă utilizarea unor șuruburi cu cap înecat, cu diametrul de 3 mm).
- 2] Mai întâi, fixați cadrul pătrat pe placa de montare (canelura orientată în jos).

NOTIFICARE

Asigurați-vă că Smoove 1 RTS II este pornit înainte de fixarea modulului (consultați Pornirea unității Smoove 1 RTS II).

- 3] Fixați modulul Smoove 1 RTS II pe placa de montare prin intermediul cadrului pătrat. Apăsați ferm pe partea frontală a modulului, pe partea dreaptă și pe partea stângă, în apropierea tastei „my”, până când se fixează în poziție.



2.4. Sugestii și recomandări de instalare

2.4.1. Aveți întrebări despre produs?

Probleme constatate	Cauze posibile	Soluții
Produsul motorizat nu reacționează deloc atunci când este apăsată o tastă de pe Smoove 1 RTS II (nicio reacție a LED-ului în momentul apăsării tastelor).	Smoove 1 RTS II este oprit, tastele de pe panoul frontal (Urcare, Stop/my, Coborâre) sunt dezactivate.	Porniți pentru a activa tastele (consultați Pornirea sistemului Smoove 1 RTS II).

Probleme constatate	Cauze posibile	Soluții
Produsul motorizat nu reacționează deloc atunci când este apăsată o tastă de pe Smoove 1 RTS II (nicio reacție a LED-ului din față când este apăsată o tastă și din spate când este apăsată tasta On/Off).	Nivelul de încărcare a acumulatorului punctului de comandă este scăzut.	Înlocuiți acumulatorul punctului de comandă după cum este necesar (consultați Înlocuirea acumulatorului).
Produsul motorizat nu răspunde deloc atunci când este apăsată o tastă de pe Smoove 1 RTS II, însă LED-ul se aprinde.	Punctul de comandă nu este asociat cu acest produs motorizat.	Consultați Adăugarea/Ștergerea Smoove 1 RTS II.
Produsul motorizat nu răspunde deloc atunci când este apăsată o tastă de pe Smoove 1 RTS II, însă LED-ul se aprinde și punctul de comandă este asociat cu acest produs motorizat.	Recepția radio este diminuată de echipamente radio externe.	Oprii orice echipament radio din apropiere.

3.UTILIZAREA ȘI ÎNTREȚINEREA



ATENȚIE

Pentru a preveni deteriorarea produsului:

- Evitați șocurile!
- Evitați căderile!
- Nu vărsați lichide pe produs și nu îl introduceți în lichide.
- Nu utilizați produse abrazive sau solvenți pentru curățarea produsului.



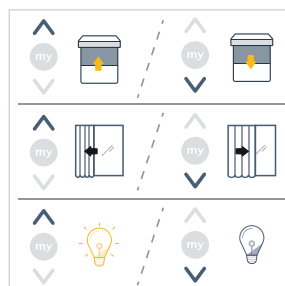
NOTIFICARE

Pentru a utiliza tastele **Urcare**, **Stop/my** sau **Coborâre**, acestea trebuie să fie activate: produsul trebuie să fie pornit (consultați **Pornirea unității Smoove 1 RTS II**).

3.1.Tastele Urcare și Coborâre

Apăsați pe tasta **Urcare** sau **Coborâre**:

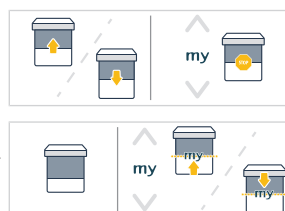
- Pentru a ridica sau coborî ruloarele, copertinele, plasele, jaluzelele venetiene sau ușile de garaj.
- Pentru a deschide sau închide ferestrele, obloanele batante, perdelele sau porțile.
- Pentru a porni sau opri sistemele de iluminare și de încălzire.



LED-ul de feedback se aprinde în roșu în timpul activării produsului (produselor) motorizat(e).

3.2.Tasta Stop/my

- Produsele motorizate sunt activate:
 - **Apăsați scurt** pe **my** pentru a opri activarea produselor motorizate.
- Produsele motorizate sunt oprite:
 - **Apăsați scurt** pe **my** pentru a deplasa produsele motorizate în poziția lor favorită (my).



① NOTIFICARE

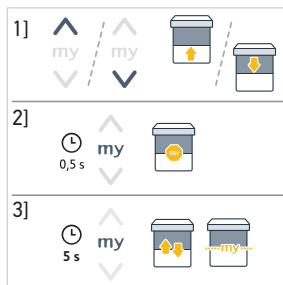
Pentru a utiliza funcția pentru poziția favorită (my), produsele motorizate nu trebuie să fie activate și poziția lor favorită (my) trebuie să fie înregistrată [consultați Salvarea sau modificarea poziției favorite (my)].

3.3. Salvarea sau modificarea poziției favorită (my)

① NOTIFICARE

Consultați manualul de instrucțiuni ale motorizării sau receptorului RTS pentru a vă asigura că această funcție este disponibilă.

- 1] Apăsați pe tasta **Urcare** sau **Coborâre** pentru a trimite produsul motorizat în poziția dorită.
- 2] **Apăsați** scurt pe **my** pentru a opri produsului motorizat în poziția dorită.
- 3] Apăsați și **mențineți apăsată** tasta **my** până când produsul motorizat este activat pentru a salva sau modifica poziția favorită (my).



3.4. Înlocuirea acumulatorului

⚠ PERICOL

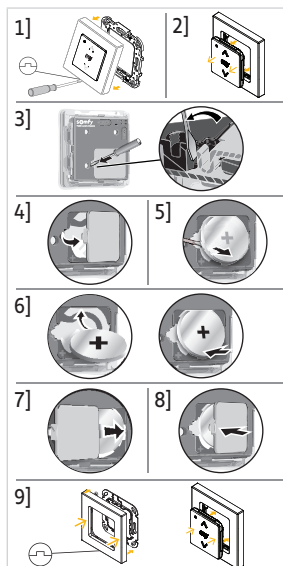
Citiți documentul Instrucțiuni de siguranță.

Risc de explozie dacă acumulatorul este înlocuit cu un tip necorespunzător de acumulator.

Atunci când nivelul de încărcare a acumulatorului este scăzut, LED-ul de feedback de pe partea frontală a Smooove 1 RTS II își reglează luminozitatea treptat în timpul activării produselor motorizate. Atunci când acumulatorul este descărcat, punctul de comandă nu va mai putea transmite comenzi radio, funcționarea sa este interzisă.



- 1] Introduceți o șurubelniță cu cap plat în interiorul canelurii din partea inferioară a cadrului pătrat pentru a scoate modulul și ansamblul cadrului pătrat de la placa de montare.
- 2] Desprindeți modulul de pe cadrul pătrat.
- 3] Pe partea din spate a modulului, demontați clema capacului acumulatorului folosind o unealtă subțire pentru a o elibera din locaș.
- 4] Demontați capacul acumulatorului.
- 5] Împingeți acumulatorul uzat afară din locaș folosind un obiect din plastic.
- 6] Introduceți un acumulator CR2032 (3 V) cu partea cu polaritatea (+) la vedere (cu fața în sus). Culisați-l și împingeți-l pentru a cupla contactul acumulatorului în partea dreaptă. Introduceți complet acumulatorul în locașul său.



⚠ ATENȚIE

- Respectați obligatoriu polaritatea.
- Bornele de alimentare nu trebuie să fie scurtcircuitate.

- 7] Înlocuiți capacul acumulatorului.
- 8] Apăsăți pe partea superioară a capacului pentru a cupla clema.
- 9] Fixați modulul pe cadrul pătrat și montați la loc modulul și ansamblul cadrului pătrat pe placa de montare.

3.5. Sugestii și recomandări de utilizare

3.5.1. Aveți întrebări despre produs?

Probleme constatate	Cauze posibile	Soluții
Produsul motorizat nu reacționează deloc atunci când este apăsată o tastă de pe Smoove 1 RTS II (nicio reacție a LED-ului în momentul apăsării tastelor).	Smoove 1 RTS II este oprit, tastele de pe panoul frontal (Urcare, Stop/my, Coborâre) sunt dezactivate.	Porniți pentru a activa tastele (consultați Pornirea sistemului Smoove 1 RTS II).
Produsul motorizat nu reacționează deloc atunci când este apăsată o tastă de pe Smoove 1 RTS II (nicio reacție a LED-ului din față când este apăsată o tastă și din spate când este apăsată tasta On/Off).	Nivelul de încărcare a acumulatorului punctului de comandă este scăzut.	Înlocuiți acumulatorul punctului de comandă după cum este necesar (consultați Înlocuirea acumulatorului).
Produsul motorizat nu răspunde deloc atunci când este apăsată o tastă de pe Smoove 1 RTS II, însă LED-ul se aprinde.	Punctul de comandă nu este asociat cu acest produs motorizat.	Consultați Adăugarea/Ștergerea Smoove 1 RTS II.
Produsul motorizat nu răspunde deloc atunci când este apăsată o tastă de pe Smoove 1 RTS II, însă LED-ul se aprinde și punctul de comandă este asociat cu acest produs motorizat.	Recepția radio este diminuată de echipamente radio externe.	Oprii orice echipament radio din apropiere.

3.5.2. Înlocuirea unui punct de comandă Somfy deteriorat sau pierdut

Pentru înlocuirea ultimului punct de comandă deteriorat sau pierdut, contactați un profesionist în motorizarea și automatizarea locuinței.

4. DATE TEHNICE

Benzi de frecvență și putere maximă utilizate: 433.050 MHz - 434.790 MHz.

SUA și Canada: e.r.p. maxim < 63 μW.

Alte țări: e.r.p. maxim <10 mW.

Mediul în care este utilizat produsul poate reduce raza de acțiune a undelor radio. Se recomandă utilizarea în aceeași **încăpere** cu produsele comandate. Raza de acțiune a undelor radio în câmp liber: 50 m.

(numai pentru utilizare în interior)

Temperatură de funcționare: De la 0 °C (+32 °F) la +48 °C (+118.4 °F).

Alimentare electrică: 1 x baterie de tip CR2032, 3 V.

CE Compania SOMFY ACTIVITES SA, 74300 CLUSES FRANCE declară, prin prezenta, că echipamentul radio aferent acestor instrucțiuni este în conformitate cu cerințele Directivei 2014/53/UE privind echipamentele de recepție radio și cu celelalte cerințe esențiale ale directivelor europene aplicabile.

Textul complet al declarației de conformitate UE este disponibil pe www.somfy.com/ce.

PREVEDENA NAVODILA

Ta navodila veljajo za vse sisteme Smooove 1 RTS II, katerih različice so naštetje v tej knjižici.

Ta celoten priročnik z navodili dopolnjuje kratek priročnik za namestitve, ki je na voljo z napravo. Upoštevajte tudi navodila v dokumentu **Varnostna navodila**, ki je priložen tej napravi in na voljo na spletni strani www.somfy.info.

KAZALO VSEBINE

1. Uvodne informacije	49
1.1. Uvod	49
1.2. Varnost in odgovornost	49
1.3. Elementi, vključeni v škatlo	49
1.4. Podrobneje o Smooove 1 RTS II	49
2. Namestitev	50
2.1. Dodajanje/brisanje daljinskega stikala Smooove 1 RTS II	50
2.2. Vkllop stikala Smooove 1 RTS II	50
2.3. Stenska montaža	51
2.4. Namigi in nasveti za namestitev	51
3. Uporaba in vzdrževanje	52
3.1. Gumba Gor in Dol	52
3.2. Gumb Stop/my	52
3.3. Shranjevanje ali spreminjanje priljubljenega položaja (my)	53
3.4. Menjava baterije	53
3.5. Namigi in nasveti za uporabo	54
4. Tehnični podatki	54

SPLOŠNO

Varnostna navodila



NEVARNOST

Označuje nevarnost, ki lahko povzroči takojšnjo smrt ali hude telesne poškodbe.



OPOZORILO

Označuje nevarnost, ki lahko povzroči smrt ali hude telesne poškodbe.



PREVIDNO

Označuje nevarnost, ki lahko povzroči lažje ali srednje hude telesne poškodbe.



POZOR

Označuje nevarnost, ki lahko poškoduje ali uniči napravo.

1. UVODNE INFORMACIJE

1.1. Uvod

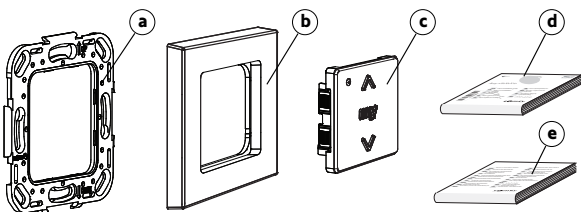
Smoove 1 RTS II je brezžično radijsko stensko stikalo, ki upravljalniku omogoča upravljanje motoriziranih naprav z uporabo brezžične tehnologije Somfy (RTS).

1.2. Varnost in odgovornost

Pred namestitvijo in uporabo Smoove 1 RTS II, upoštevajte navodila iz Varnostnih navodil, ki so priložena škatli z napravo in na voljo na spletni strani www.somfy.info.

1.3. Elementi, vključeni v škatlo

- Montažna plošča
- Kvadratni okvir
- Modul Smoove 1 RTS II (s priloženo baterijo CR2032, 3 V).
- Kratka navodila za namestitev
- Varnostna navodila

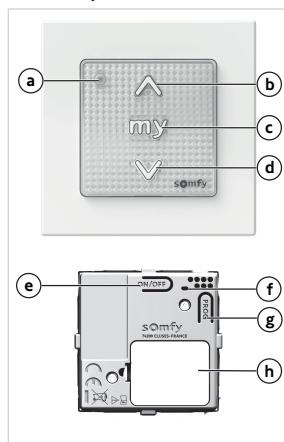


1.4. Podrobneje o Smoove 1 RTS II

OBVESTILO

Več informacij o funkcijah gumbov najdete v poglavjih Namestitev ter Uporaba in vzdrževanje.

- Povratna informacija z LED-lučko (rdeča)
- Gumb Gor
- Gumb STOP/my
- Gumb Dol
- Gumb za vklop/izklop
- Nastavitve povratne informacije z LED-lučko
- Gumb PROG
- Pokrov baterije



2. NAMESTITEV

OBVESTILO

Za pritiskanje gumbov ne uporabljajte orodja!

OBVESTILO

Med prevažanjem je naprava Smoove 1 RTS II izklopljena: gumbi na sprednji plošči (gor, Stop/my, dol) so izklopljeni, gumb PROG pa je vedno vklopljen.

Priporočljivo je, da naslednje korake opravite, ko so gumbi na sprednji plošči še izklopljeni, da se izognete pošiljanju neželenih ukazov med premikanjem modula. Vklon gumbov na sprednji plošči lahko zato izvedete po dodajanju Smoove 1 RTS II, pred montažo na steno (glejte poglavje Vklon Smoove 1 RTS II).

2.1. Dodajanje/brisanje daljinskega stikala Smoove 1 RTS II

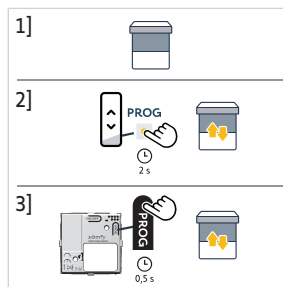
OBVESTILO

Za registracijo prvega upravljalnika: glejte navodila motorja ali sprejemnika RTS.

Postopki za dodajanje ali brisanje naprave Smoove 1 RTS II so namreč enaki.

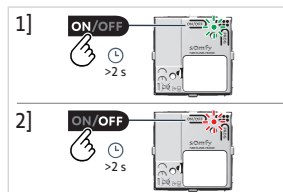
Za dodajanje ali brisanje naprave Smoove 1 RTS II uporabite upravljalnik Somfy RTS, ki je že seznanjen z motorizirano napravo.

- 1] Motorizirano napravo postavite v polovični položaj.
- 2] Na posameznem upravljalniku, ki je že seznanjen z motorizirano napravo:
 - ⇒ Držite gumb PROG, da se motorizirana naprava premakne gor in dol: vklopi se način programiranja.
- 3] Na upravljalniku Smoove 1 RTS II, ki ga želite dodati ali izbrisati:
 - ⇒ Kratko pritisnite gumb PROG: motorizirana naprava se pomakne gor in dol, nato je Smoove 1 RTS II dodan ali izbrisan.



2.2. Vklon stikala Smoove 1 RTS II

- 1] Če želite vklopiti gumbje na sprednji plošči, z dolgim pritiskom pritisnite gumb za vklop/izklop, dokler nastavitev povratne informacije z LED-lučko ne zasveti **zeleno**. Preklopi se iz izklopljenega stanja v vklopljeno.
- 2] Če želite izklopiti gumbje na sprednji plošči, z dolgim pritiskom pritisnite gumb za vklop/izklop, dokler nastavitev povratne informacije z LED-lučko ne zasveti **rdeče**: to označuje izklopljeno stanje.



OBVESTILO

Gumb PROG je vedno vklopljen, tudi če so gumbi na sprednji plošči izklopljeni z gumbom za vklop/izklop.

2.3. Stenska montaža

① OBVESTILO

- Uporaba radijskih naprav, ki uporabljajo isto frekvenco, lahko povzroči motnje in zmanjša učinkovitost delovanja naprave.
- Upravljalnika ne uporabljajte v bližini kovinskih okvirjev ali kovinskih površin, saj lahko pride do zmanjšanja brezžičnega dosega.
- Okolje, v katerem se izdelek uporablja, lahko zmanjša doseg radijskega signala.
- Doseg radijskega signala v prostem polju: 50 m. Priporoča se uporaba v istem prostoru kot upravljani izdelki.
- Upravljalnik namestite na mesto, zaščiteno pred zračnimi tokovi, ki prihajajo iz stenskih skoznjikov ali iz podometnih doz, in tako preprečite prenos umazanije pod prozorne dele modula.
- Napravo je treba namestiti na notranjo steno, priporočljivo pa je tudi, da je površina stene ravna.

△ POZOR

- Ne uporabljajte električnega izvijača.
- Če želite, da se deli pravilno prilegajo drug drugemu in se ne poškodujejo, morate upoštevati vrstni red sestavljanja.

① OBVESTILO

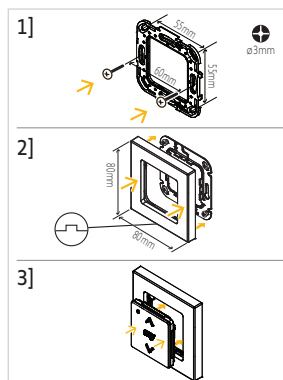
Če želite črno montažno ploščo pritrčiti neposredno na steno, uporabite 2 vodoravni luknji ali 4 kotne luknje.

- 1] Montažno ploščo pritrдите z vijaki, ki ustrezajo velikosti luknje in vrsti stene. (Družba Somfy priporoča uporabo vijakov z ugreznjeno glavo s premerom 3 mm.)
- 2] Najprej pritrđite kvadratni okvir na montažno ploščo (z utorom navzdol).

① OBVESTILO

Pred pritrđitvijo modula se prepričajte, da je naprava Smoove 1 RTS II vklopljena (glejte poglavje **Vklop Smoove 1 RTS II**).

- 3] Pritrdite modul Smoove 1 RTS II skozi kvadratni okvir na montažno ploščo. Močno pritisnite na sprednjo stran modula, na desno in levo v bližini gumba „my“, dokler se modul ne zaskoči na svoje mesto.



2.4. Namigi in nasveti za namestitev

2.4.1. Imate vprašanja o tej napravi?

Težava	Morebitni vzroki	Rešitev
Motorizirana naprava se sploh ne odzove, ko pritisnete kateri koli gumb na napravi Smoove 1 RTS II (ob pritisku gumba ni odziva LED-lučke).	Naprava Smoove 1 RTS II je izklopljena, gumbi na sprednji plošči (gor, Stop/my, dol) so izklopljeni.	Napravo vklopite, da aktivirate gumb (glejte poglavje Vklop Smoove 1 RTS II).
Motorizirana naprava se sploh ne odzove, ko pritisnete kateri koli gumb na napravi Smoove 1 RTS II (ob pritisku gumba ni odziva sprednje LED-lučke in ob pritisku gumba za vklop/izklop ni odziva zadaj).	Baterija v upravljalniku je skoraj prazna.	Po potrebi zamenjajte baterijo v upravljalniku (glejte poglavje Menjava baterije).

Težava	Morebitni vzroki	Rešitev
Ob pritisku gumba na napravi Smoove 1 RTS II se motorizirana naprava ne odziva, medtem ko se LED-lučka vklopi.	Upravljalnik ni seznanjen s to motorizirano napravo.	Glejte poglavje Dodajanje/brisanje Smoove 1 RTS II.
Ob pritisku gumba na napravi Smoove 1 RTS II se motorizirana naprava ne odziva, medtem ko se LED-lučka vklopi, upravljalnik pa je seznanjen s to motorizirano napravo.	Na brezžični sprejem vpliva zunanja radijska oprema.	Ugasnite radijske naprave v bližini.

3. UPORABA IN VZDRŽEVANJE



POZOR

Za preprečitev poškodb naprave upoštevajte naslednje:

- Pazite, da ne pride do udarcev!
- Pazite, da ne pade na tla!
- Naprave ne polijte in je ne potaplajte v tekočino.
- Za čiščenje naprave ne uporabljajte abrazivnih sredstev ali topil.



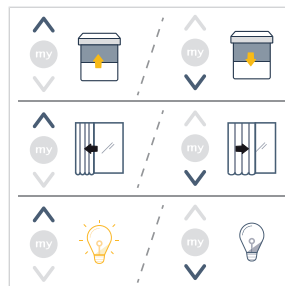
OBVESTILO

Če želite uporabljati gumba **Gor**, **Stop/my** ali **Dol**, jih morate aktivirati: naprava mora biti vklopljena (glejte poglavje **Vklop Smoove 1 RTS II**).

3.1. Gumba Gor in Dol

Pritisnite gumb **Gor** ali **Dol**:

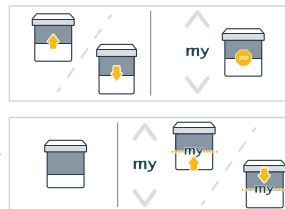
- Za dviganje ali spuščanje rolet, tend, zaslonov, žaluzij ali garažnih vrat.
- Za odpiranje ali zapiranje oken, naoknic, zaves ali dvoriščnih vrat.
- Za vklop ali izklop osvetlitve ali ogrevanja.



Med delovanjem motoriziranih naprav LED-lučka za povratno informacijo zasveti rdeče.

3.2. Gumb Stop/my

- Vklop motoriziranih naprav:
 - **Kratko** pritisnite gumb **my**, da zaustavite delovanje motorizirane naprave.
- Zaustavitev motoriziranih naprav:
 - **Kratko** pritisnite gumb **my**, da se motorizirana naprava premakne v priljubljeni položaj (**my**).



OBVESTILO

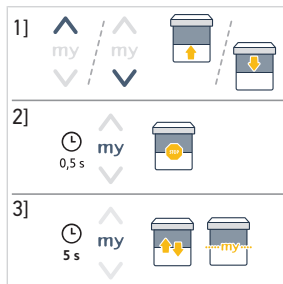
Za uporabo funkcije priljubljenega položaja (**my**) motorizirane naprave ne smejo biti vklopljene, njihov priljubljeni položaj (**my**) pa mora biti registriran (glejte poglavje **Shranjevanje ali spreminjanje priljubljenega položaja (my)**).

3.3. Shranjevanje ali spreminjanje priljubljenega položaja (my)

① OBVESTILO

Glejte navodila za uporabo pogonskega sistema io ali sprejemnika RTS, da se prepričate, ali je ta funkcija na voljo.

- 1] Pritisnite gumb **Gor** ali **Dol**, da premaknete motorizirano napravo do želenega položaja.
- 2] **Kratko** pritisnite gumb **my**, da zaustavite motorizirano napravo v želenem položaju.
- 3] Pritisnite in **zadržite** gumb **my**, dokler se motorizirana naprava ne aktivira, da shranite ali spremenite priljubljeni položaj (my).



3.4. Menjava baterije

⚠ NEVARNOST

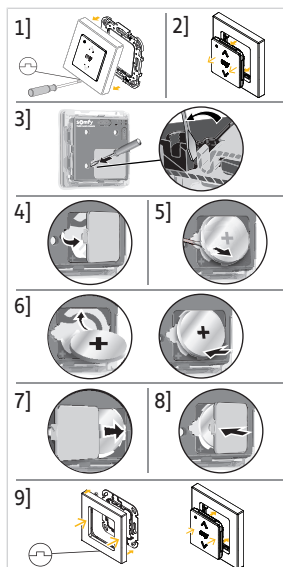
Preberite dokument Varnostna navodila.

Nevarnost eksplozije, če baterijo zamenjate z neustrezno vrsto.

Ko je raven napoljenosti baterije nizka, se med vklopom motoriziranih izdelkov LED-lučka za povratno informacijo na sprednji strani naprave Smooove 1 RTS II postopoma zatemni. Če je baterija skoraj prazna, upravljalnik ne more več oddajati radijskih ukazov in njegovo delovanje je onemogočeno.



- 1] Vstavite ploščat izvijač v zarezo na spodnjem delu kvadratnega okvirja, da lahko modul in sestav kvadratnega okvirja odstranite z montažne plošče.
- 2] Odstranite modul iz kvadratnega okvirja.
- 3] Na hrbtni strani modula s tankim orodjem odstranite zatič pokrova baterije in ga sprostite iz ohišja.
- 4] Odstranite pokrov baterije.
- 5] S plastičnim predmetom potisnite izpraznjeno baterijo iz ohišja.
- 6] Vstavite baterijo CR2032 (3 V) tako, da je polarnost (+) vidna (na vrhu). Pomaknite jo in potisnite, da se zaskoči na desni strani kontakta baterije. Potisnite baterijo do konca v ohišje.



⚠ POZOR

- Upoštevajte polarnost.
- Napajalni priključki ne smejo biti v kratkem stiku.

- 7] Ponovno namestite pokrov baterije.
- 8] Pritisnite na zgornji del pokrova, da se zatič zaskoči.
- 9] Modul pritrdite na kvadratni okvir ter sklop modula in kvadratnega okvirja ponovno pritrdite na montažno ploščo.

3.5. Namigi in nasveti za uporabo

3.5.1. Imate vprašanja o tej napravi?

Težava	Morebitni vzroki	Rešitev
Motorizirana naprava se sploh ne odzove, ko pritisnete kateri koli gumb na napravi Smoove 1 RTS II (ob pritisku gumba ni odziva LED-lučke).	Naprava Smoove 1 RTS II je izklopljena, gumbi na sprednji plošči (gor, Stop/my, dol) so izklopljeni.	Napravo vklopite, da aktivirate gumbe (glejte poglavje Vklop Smoove 1 RTS II).
Motorizirana naprava se sploh ne odzove, ko pritisnete kateri koli gumb na napravi Smoove 1 RTS II (ob pritisku gumba ni odziva sprednje LED-lučke in ob pritisku gumba za vklop/izklop ni odziva zadaj).	Baterija v upravljalniku je skoraj prazna.	Po potrebi zamenjajte baterijo v upravljalniku (glejte poglavje Menjava baterije).
Ob pritisku gumba na napravi Smoove 1 RTS II se motorizirana naprava ne odziva, medtem ko se LED-lučka vklopi.	Upravljalnik ni seznanjen s to motorizirano napravo.	Glejte poglavje Dodajanje/brisanje Smoove 1 RTS II.
Ob pritisku gumba na napravi Smoove 1 RTS II se motorizirana naprava ne odziva, medtem ko se LED-lučka vklopi, upravljalnik pa je seznanjen s to motorizirano napravo.	Na brezžični sprejem vpliva zunanja radijska oprema.	Ugasnite radijske naprave v bližini.

3.5.2. Menjava poškodovanega ali izgubljenega upravljalnika Somfy

Za menjavo zadnjega poškodovanega ali izgubljenega upravljalnika se obrnite na strokovnjaka za pogonske sisteme in hišno avtomatizacijo.

4. TEHNIČNI PODATKI

Frekvenčni pasovi in največja moč: 433.050 MHz - 434.790 MHz.

ZDA in Kanada največ e.r.p. < 63 µW.

Druge države največ e.r.p. < 10 mW.

Okolje, v katerem se izdelek uporablja, lahko zmanjša doseg radijskega signala. Priporoča se uporaba v istem **prostoru** kot upravljeni izdelki. Doseg radijskega signala v prostem polju: 50 m.

(samo za uporabo v zaprtih prostorih)

Delovna temperatura: 0 °C (+32 °F) do +48 °C (+118.4 °F).

Napajanje: 1 x baterija vrste CR2032 3 V.



Družba SOMFY ACTIVITES SA, 74300 CLUSES FRANCE, izjavlja, da je radijska oprema iz teh navodil skladna z zahtevami direktive o radijski opremi 2014/53/EU in drugimi bistvenimi zahtevami ustreznih evropskih direktiv.

Celotno besedilo izjave o skladnosti s predpisi EU je na voljo na spletnem naslovu www.somfy.com/ce.

UPUTE PREVEDENI

Ove se upute odnose na sve Smoove 1 RTS II, čije su različite verzije dostupne u važećem katalogu.

Ovaj potpuni vodič s uputama nadopunjuje kratki vodič za postavljanje koji je dostupan s proizvodom. Pridržavajte se uputa navedenih u dokumentu sa **Sigurnosnim uputama** koji je priložen uz proizvod i dostupan na www.somfy.info.

SADRŽAJ

1. Važne informacije	56
1.1. Uvod	56
1.2. Sigurnost i odgovornost	56
1.3. Stavke uključene u pakiranje	56
1.4. Detaljan prikaz Smoove 1 RTS II	56
2. Postavljanje	57
2.1. Dodavanje/brisanje značajke Smoove 1 RTS II	57
2.2. Uključivanje značajke Smoove 1 RTS II	57
2.3. Zidni nosač	58
2.4. Savjeti i preporuke za ugradnju	58
3. Upotreba i održavanje	59
3.1. Gumbi gore i dolje	59
3.2. Gumb Stop/my	59
3.3. Spremanje ili izmjena omiljenog položaja (my)	60
3.4. Zamjena baterije	60
3.5. Savjeti i preporuke za upotrebu	61
4. Tehničke karakteristike	61

OPĆENITE INFORMACIJE

Sigurnosne upute



OPASNOST

Ukazuje na opasnost koja može trenutno izazvati smrt ili teške ozljede.



UPOZORENJE

Ukazuje na opasnost koja može izazvati smrt ili teške ozljede.



MJERE OPREZA

Ukazuje na opasnost koja može izazvati lakše ili srednje teške ozljede.



PAŽNJA

Ukazuje na opasnost koja može izazvati oštećenje ili uništenje proizvoda.

1. VAŽNE INFORMACIJE

1.1. Uvod

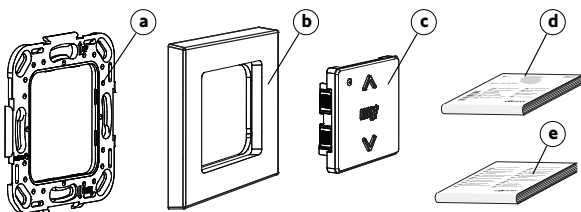
Smoove 1 RTS II bežični je zidni radijski prekidač koji korisniku omogućava da motoriziranim proizvodima upravlja s pomoći radijske tehnologije Somfy (eng. Radio Technology Somfy (RTS)).

1.2. Sigurnost i odgovornost

Prije postavljanja i upotrebe Smoove 1 RTS II, pogledajte upute navedene u dokumentu **Sigurnosne upute** koji je priložen uz proizvod i dostupan na www.somfy.info.

1.3. Stavke uključene u pakiranje

- Ploča za postavljanje
- Četvrtasti okvir
- Smoove 1 RTS II modul (s 1 baterijom tipa CR2032, uključeno 3 V).
- Kratke upute za postavljanje
- Sigurnosne upute

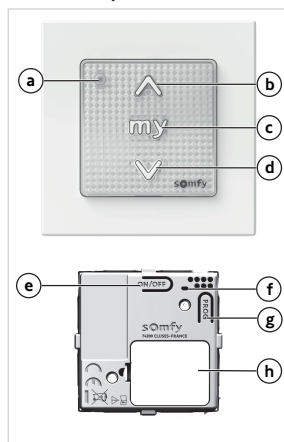


1.4. Detaljan prikaz Smoove 1 RTS II

ⓘ OBAVIJEST

Više informacija o funkcijama gumba potražite u poglavljima *Instalacija* ili *Upotreba i održavanje*.

- LED svjetlo povratne informacije (crveno)
- Gumb Gore
- Gumb Stop/my
- Gumb Dolje
- Gumb UKLJ/ISKLJ
- Postavke LED svjetla povratne informacije
- Gumb PROG
- Poklopac baterije



2. POSTAVLJANJE

❗ OBAVIJEST
Gumbe nemojte pritiskati nikakvim alatom!

❗ OBAVIJEST
Za prijevoz, isključen je Smoove 1 RTS II: deaktivirani su gumbi prednje ploče (gore, stop/my, dolje), ali gumb PROG uvijek je aktivan.

Preporučuje se da sljedeće korake napravite dok su gumbi prednje ploče još uvijek isključeni da biste izbjegli slanje neželjenih komandi dok rukujete modulom. Uključivanje gumba prednje ploče stoga se može provesti nakon dodavanja Smoove 1 RTS II, prije postavljanja na zid (pogledajte Uključivanje Smoove 1 RTS II).

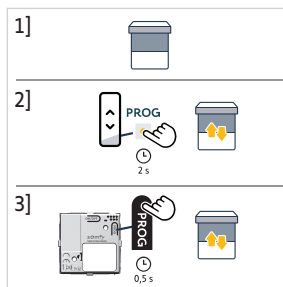
2.1. Dodavanje/brisanje značajke Smoove 1 RTS II

❗ OBAVIJEST
Programiranje prve upravljačke jedinice: pogledajte upute za motor ili prijammik RTS.

Jednak je postupak dodavanja ili brisanja Smoove 1 RTS II.

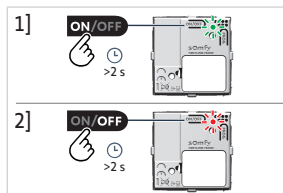
Da biste dodali ili izbrisali Smoove 1 RTS II, upotrijebite upravljačku jedinicu Somfy RTS koja je već uparena s motoriziranim proizvodom.

- 1] Položaj motoriziranog proizvoda u položaju na pola hoda.
- 2] Na pojedinačnoj komandi već uparenoj s motoriziranim proizvodom:
 - ⇒ Pritišćite gumb PROG sve dok se motorizirani proizvod ne pomakne gore i dolje: uključen je način programiranja.
- 3] Na Smoove 1 RTS II da biste dodali ili izbrisali:
 - ⇒ kratko pritisnite gumb PROG: motorizirani se proizvod pomiče gore i dolje i dodaje se ili briše Smoove 1 RTS II.



2.2. Uključivanje značajke Smoove 1 RTS II

- 1] Da biste uključili gumbe prednje ploče, duže pritisnite gumb za uključivanje/isključivanje sve dok LED svjetlo povratnih informacija postavki ne svijetli u **zelenoj boji**. Prebacuje se iz stanja isključeno u stanje uključeno.
- 2] Da biste isključili gumbe prednje ploče, duže pritisnite gumb za uključivanje/isključivanje sve dok LED svjetlo povratnih informacija postavki ne svijetli u **crvenoj boji**: to označava isključeno stanje.



❗ OBAVIJEST
Gumb PROG uvijek je aktivan, čak i kad se gumbi prednje ploče deaktiviraju s pomoću gumba za uključivanje/isključivanje.

2.3. Zidni nosač

① OBAVIJEST

- Upotreba radijskih uređaja koji rade na istoj frekvenciji može uzrokovati smetnje i smanjiti radne karakteristike proizvoda.
- Upravljačku jedinicu nikada nemojte upotrebljavati u blizini metalnih okvira ili metalnih površina, one bi mogle smanjiti radijski doseg.
- Okruženje u kojem se proizvod koristi može smanjiti radijski domet.
- Radijski domet u slobodnom prostoru: 50 m. Preporučuje se da se upotrebljava u istoj prostoriji kao i proizvodi kojima se upravlja.
- Da biste spriječili pojavu prljavštine ispod folije modula, upravljačku jedinicu uvijek postavite podalje od protoka zraka iz zidne cijevi ili kućišta poravnatog sa zidom.
- Ovaj se proizvod mora postaviti na unutarnji zid i preporučuje se da zid bude ravan.



PAŽNJA

- Nemojte upotrebljavati akumulatorski odvijač.
- Redoslijed sastavljanja mora se pratiti da bi se osiguralo da dijelovi međusobno ispravno pristaju i da se ne oštete.

① OBAVIJEST

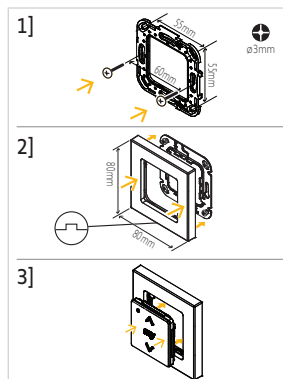
Da biste crnu ploču za postavljanje pričvrstili izravno na zid, upotrijebite 2 vodoravna otvora ili 4 otvora u svakom kutu.

- 1] Ploču za postavljanje učvrstite vijcima koji odgovaraju veličini otvora i vrsti zida. (Tvrtka Somfy preporučuje upotrebu vijaka upuštene glave, Ø 3 mm).
- 2] Prvo prikvačite četvrtasti okvir na crnu ploču za postavljanje (utor okrenut prema dolje).

① OBAVIJEST

Provjerite je li Smoove 1 RTS II uključen prije no što zakvačite modul (pogledajte **Uključivanje Smoove 1 RTS II**).

- 3] Prikvačite modul Smoove 1 RTS II na ploču za postavljanje kroz četvrtasti okvir. Čvrsto pritisnite na prednji dio modula, s desne i lijeve strane u blizini gumba „my“, sve dok ne klikne na mjestu.



2.4. Savjeti i preporuke za ugradnju

2.4.1. Imate pitanja o proizvodu?

Zapažanja	Mogući uzroci	Rješenja
Motorizirani proizvod uopće ne reagira kad se pritisne gumb na Smoove 1 RTS II (nema reakcije LED svjetla kad se pritisnu gumbi).	Smoove 1 RTS II je isključen, isključeni su gumbi prednje ploče (gore, stop/my, dolje).	Uključite ga da biste aktivirali gumb (pogledajte Uključivanje Smoove 1 RTS II).
Motorizirani proizvod uopće ne reagira kad se pritisne gumb na Smoove 1 RTS II (nema reakcije LED svjetla na prednjem dijelu kad se pritisne gumb NI na stražnjem dijelu kad se pritisne gumb za uključivanje/isključivanje).	Baterija upravljačke jedinice je slaba.	Prema potrebi zamijenite bateriju upravljačke jedinice (pogledajte Zamjena baterije).

Zapažanja	Mogući uzroci	Rješenja
Motorizirani proizvod uopće ne reagira kad se pritisne gumba na Smoove 1 RTS II, ali se uključuje LED svjetlo.	Upravljačka jedinica nije uparena s ovim motoriziranim proizvodom.	Pogledajte Dodavanje/Brisanje Smoove 1 RTS II.
Motorizirani proizvod uopće ne reagira kad se pritisne gumba na Smoove 1 RTS II, ali se uključuje LED svjetlo i upravljačka je jedinica uparena s ovim motoriziranim proizvodom.	Vanjska radijska oprema ometa radijski prijam.	Isključite radijsku opremu u blizini.

3. UPOTREBA I ODRŽAVANJE



PAŽNJA

Da biste spriječili oštećenje proizvoda:

- Izbjegavajte udarce!
- Nemojte ga ispuštati!
- Nemojte prolijevati tekućine po proizvodu ili ga uranjati u njih.
- Nemojte upotrebljavati abrazivne proizvode ili otapala za čišćenje proizvoda.



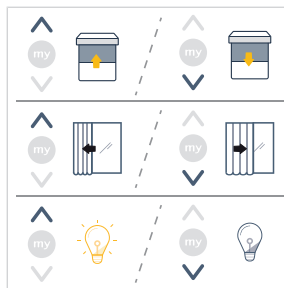
OBAVIJEST

Da biste upotrebljavali gumba **gore**, **Stop/my** ili **dolje**, oni moraju biti aktivirani: proizvod mora biti uključen (pogledajte **Uključivanje Smoove 1 RTS II**).

3.1. Gumbi gore i dolje

Pritisnite gumb **Gore** ili **Dolje**:

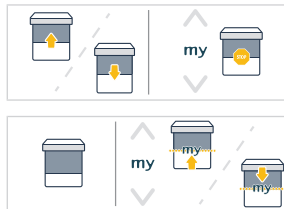
- Podizanje ili spužtanje roleta, nadstrešnica, žaluzina ili garažnih vrata.
- Otvaranje ili zatvaranje prozora, nagibnih roleta, zastora ili vrata.
- Uključivanje ili isključivanje svjetla ili grijanja.



LED svjetlo povratnih informacija uključuje se u crvenoj boji tijekom aktivacije jednog ili više motoriziranih proizvoda.

3.2. Gumb Stop/my

- Aktiviran je jedan ili više motoriziranih proizvoda:
 - **Kratko** pritisnite gumb **my** da biste zaustavili aktivaciju jednog ili više motoriziranih proizvoda.
- Zaustavljen je jedan ili više motoriziranih proizvoda:
 - **Kratko** pritisnite gumb **my** da biste jedan ili više motoriziranih proizvoda pomaknuli u njihov omiljeni položaj (my).



OBAVIJEST

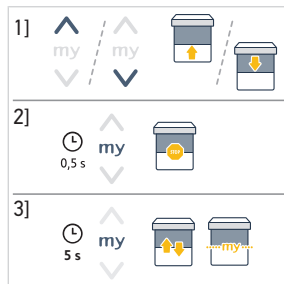
Da biste upotrebljavali funkciju omiljenog položaja (my), motorizirani proizvodi ne smiju biti aktivirani i njihov omiljeni položaj (my) mora biti registriran [pogledajte **Spremanje ili izmjena omiljenog položaja (my)**].

3.3. Spremanje ili izmjena omiljenog položaja (my)

❶ OBAVIJEST

Pogledajte vodič s uputama za motor RTS ili prijatelj da biste bili sigurni da uključuje ovu funkciju.

- 1] Pritisnite gumb **gore** ili **dolje** da biste motorizirani proizvod poslali u željeni položaj.
- 2] **Kratko** pritisnite gumb **my** kako biste zaustavili motorizirani proizvod u željenom položaju.
- 3] Pritisnite i **držite my** sve do aktivacije motoriziranog proizvoda da biste spremili ili izmijenili omiljeni položaj (my).



3.4. Zamjena baterije

⚠ OPASNOST

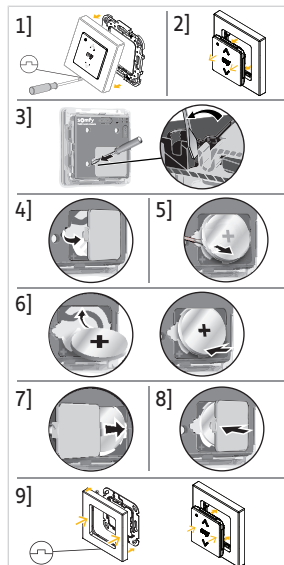
Pročitajte dokument sa sigurnosnim uputama.

Opasnost od eksplozije ako se baterija zamijeni neodgovarajućom vrstom.

Kad je razina baterije niska, LED svjetlo povratnih informacija na prednjem Smoove 1 RTS II postupno se ublažava tijekom aktivacije jednog ili više motoriziranih proizvoda. Kad je baterija preslaba, upravljačka jedinica više ne može prenositi radijske naredbe, njezin rad je blokiran.



- 1] Umetnite plosnati odvijač unutar utora na dnu četvrtastog okvira da biste izbacili sklop modula i četvrtastog okvira s ploče za postavljanje.
- 2] Modul otkvačite od četvrtastog okvira.
- 3] Na pozadini modula skinite pokču pokrova baterije s pomoću tankog alata da biste ga otpustili od kućišta.
- 4] Skinite pokrov baterije.
- 5] Gurnite istrošenu bateriju iz kućišta s pomoću plastičnog predmeta.
- 6] Umetnite CR2032 bateriju (3 V) s (+) polom vidljivim (**na vrhu**). Skliznite ju i gurnite da biste ju ukopčali na pravu stranu kontakta baterije. Bateriju do kraja gurnite u kućište.



⚠ PAŽNJA

- Provjerite pridržavate li se polariteta.
- Priključci napajanja ne smiju biti kratko spojeni.

- 7] Vratite pokrov baterije.
- 8] Pritisnite vrh pokrova da biste zakvačili pokču.
- 9] Modul zakvačite na četvrtasti okvir i ponovno zakvačite sklop modula i četvrtastog okvira na ploču za postavljanje.

3.5.Savjeti i preporuke za upotrebu

3.5.1.Imate pitanja o proizvodu?

Zapažanja	Mogući uzroci	Rješenja
Motorizirani proizvod uopće ne reagira kad se pritisne gumba na Smoove 1 RTS II (nema reakcije LED svjetla kad se pritisnu gumbi).	Smoove 1 RTS II je isključen, isključeni su gumbi prednje ploče (gore, stop/my, dolje).	Uključite ga da biste aktivirali gumba (pogledajte Uključivanje Smoove 1 RTS II).
Motorizirani proizvod uopće ne reagira kad se pritisne gumba na Smoove 1 RTS II (nema reakcije LED svjetla na prednjem dijelu kad se pritisne gumb NI na stražnjem dijelu kad se pritisne gumb za uključivanje/isključivanje).	Baterija upravljačke jedinice je slaba.	Prema potrebi zamijenite bateriju upravljačke jedinice (pogledajte Zamjena baterije).
Motorizirani proizvod uopće ne reagira kad se pritisne gumba na Smoove 1 RTS II, ali se uključuje LED svjetlo.	Upravljačka jedinica nije uparena s ovim motoriziranim proizvodom.	Pogledajte Dodavanje/Brisanje Smoove 1 RTS II.
Motorizirani proizvod uopće ne reagira kad se pritisne gumba na Smoove 1 RTS II, ali se uključuje LED svjetlo i upravljačka je jedinica uparena s ovim motoriziranim proizvodom.	Vanjska radijska oprema ometa radijski prijam.	Isključite radijsku opremu u blizini.

3.5.2.Zamjena razbijene ili izgubljene upravljačke jedinice Somfy

Za zamjenu posljednje razbijene ili izgubljene upravljačke jedinice obratite se stručnoj osobi za motore i automatizaciju u stanovanju.

4.TEHNİČKE KARAKTERISTIKE

Frekvencijski pojasevi i maksimalna korištena snaga: 433.050 MHz - 434.790 MHz.

Maksimalni e.r.p. za SAD i Kanadu< 63 µW.

Maksimalni e.r.p.za ostale zemlje<10 mW.

Okruženje u kojem se proizvod koristi može smanjiti radijski domet. Preporučuje se da se upotrebljava u istoj **prostoriji** kao i proizvodi kojima se upravlja. Radijski domet u slobodnom prostoru: 50 m.

(Samo za upotrebu u zatvorenom)

Radna temperatura: 0 °C (+32 °F) do +48 °C (+118.4 °F).

Napajanje: 1 x baterija tipa CR2032, 3 V.



SOMFY ACTIVITES SA, 74300 CLUSES FRANCUSKA ovim putem izjavljuje da je radijska oprema na koju se ove upute odnose sukladna zahtjevima Direktive za radijsku opremu 2014/53/EU te ostalim ključnim zahtjevima primjenjivih europskih Direktiva.

Cjelovit tekst EU izjave o sukladnosti dostupan je na web-mjestu www.somfy.com/ce.

翻译说明

以下说明适用于所有Smooove 1 RTS II，不同型号请参见最新产品目录。

本完整使用指南是产品随附的简明安装指南的补充。同时请遵守本产品随附的**安全说明**文件中的说明，也可以通过 www.somfy.info 在线获取。

目录

1. 使用前须知	63
1.1. 简介	63
1.2. 安全性与可靠性	63
1.3. 箱内部件	63
1.4. Smooove 1 RTS II详细信息	63
2. 安装	64
2.1. 添加/删除Smooove 1 RTS II	64
2.2. 启动Smooove 1 RTS II	64
2.3. 壁挂支架	65
2.4. 安装提示和建议	65
3. 使用和维护	66
3.1. 向上和向下按钮	66
3.2. 停止/my按钮	66
3.3. 保存或更改首选位置 (my)	66
3.4. 更换电池	67
3.5. 使用提示和建议	68
4. 技术参数	68

基本信息

安全说明



危险

表示可能导致立即死亡或严重伤害的危险。



警告

表示可能导致死亡或严重伤害的危险。



预防措施

表示可能导致轻微或中度伤害的危险。



小心

表示可能导致产品损坏或报废的危险。

1.使用前须知

1.1.简介

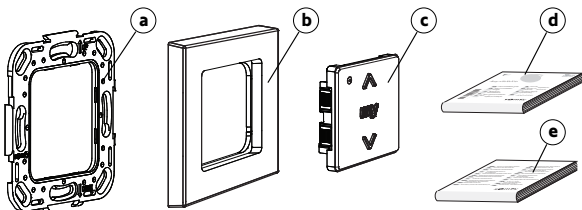
Smoove 1 RTS II是一款无线电墙壁开关，用户可以使用Somfy无线电技术（RTS）控制电动产品。

1.2.安全性与可靠性

安装和使用Smoove 1 RTS II之前，请查看产品包装箱中随附的安全说明文件中的说明，也可以通过www.somfy.info在线获取。

1.3.箱内部件

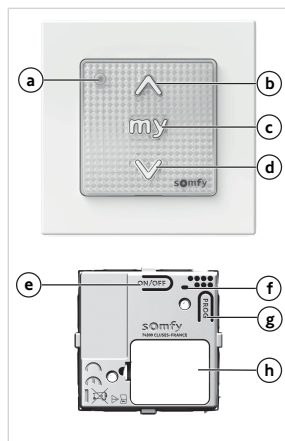
- 安装板
- 方形框架
- Smoove 1 RTS II模块（含1节CR2032型电池，包括3V）。
- 简明安装指南
- 安全说明



1.4.Smoove 1 RTS II详细信息

注意
更多关于按钮功能的信息，参见“安装”或“使用与维护”章节。

- LED反馈信号灯（红色）
- 向上按钮
- 停止/my按钮
- 向下按钮
- 开机/关机按钮
- 设置LED反馈信号灯
- 编程按钮
- 电池仓盖板



2. 安装

① 注意

请勿使用任何工具按下按钮！

① 注意

在运输过程中，关闭Smoove 1 RTS II：前面板上的按钮（向上、停止/my、向下）将停用，但编程按钮始终处于激活状态。

建议在前面板按钮仍未激活的情况下进行下一步操作，避免通过操作此模块发送不必要的命令。因此，可以在添加Smoove 1 RTS II后，在墙装之前激活前面板按钮（参见启动Smoove 1 RTS II）。

2.1. 添加/删除Smoove 1 RTS II

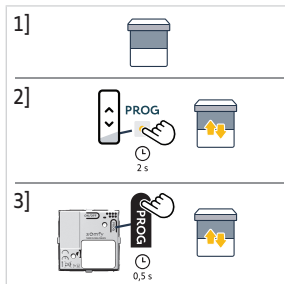
① 注意

对第一个控制器进行编程：请参考RTS电机或接收器的说明。

添加或删除Smoove 1 RTS II的程序相同。

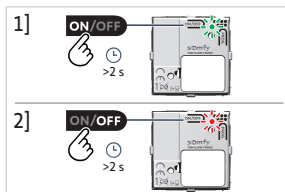
如要添加或删除Smoove 1 RTS II，请使用已与电动产品配对的Somfy RTS控制器。

- 1] 将电动产品放置在其中间位置。
- 2] 在已与电动产品配对的独立控制器上：
 - ⇒ 按下编程按钮，直到电机成品上下移动：激活编程模式。
- 3] 在要添加或删除的Smoove 1 RTS II上：
 - ⇒ 短按编程按钮：电动产品上下移动，Smoove 1 RTS II被添加或删除。



2.2. 启动Smoove 1 RTS II

- 1] 如要激活前面板按钮，请长按开机/关机按钮，直到设置LED反馈灯亮起绿色。从关闭状态切换到开启状态。
- 2] 如要停用前面板按钮，请长按开机/关机按钮，直到设置LED反馈灯红色：表示关闭状态。



① 注意

编程按钮始终处于激活状态，即使前面板按钮被开机/关机按钮停用。

2.3. 壁挂支架

① 注意

- 使用相同频率的无线电设备可能会造成干扰，降低产品性能。
- 切勿在金属框架或金属表明附近使用控制器，否则会缩短无线电传播距离。
- 本产品的使用环境可能会缩小无线电覆盖范围。
- 自由空间内的无线电覆盖范围：50 m 建议在同一房间内作为受控产品使用。
- 为防止模块透明度下出现污垢，远离墙内风道或者嵌装箱的气流来安装控制器。
- 本产品必须安装在内墙上，建议墙面平整。

△ 小心

- 不要使用电动螺丝刀。
- 必须遵循装配顺序，确保各部件正确安装在一起，且不会损坏。

① 注意

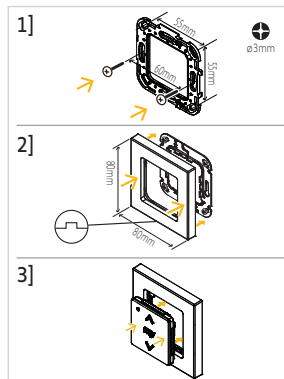
如要将黑色安装板直接固定在墙上，可使用2个水平孔或每个角落的4个孔。

- 1] 使用适配孔径和墙壁类型的螺钉固定安装板。（Somfy建议使用 \varnothing 3 mm 埋头螺丝）。
- 2] 首先将方形框架卡在安装板上（槽口朝下）。

① 注意

在夹紧模块前，请确保Smoove 1 RTS II已启动（参见启动Smoove 1 RTS II）。

- 3] 通过方形框架将Smoove 1 RTS II模块夹在安装板上。用力按压模块前端，靠近“my”按钮的左右两侧，直到卡入到位。



2.4. 安装提示和建议

2.4.1. 对产品有疑问？

观察结果	可能的原因	解决方案
按下Smoove 1 RTS II上的按钮时，电动产品没有任何反应（按下按钮时LED无反应）。	Smoove 1 RTS II关闭后，前面板按钮（向上、停止/my、向下）将失效。	打开电源以激活按钮（参见启动Smoove 1 RTS II）。
按下Smoove 1 RTS II上的按钮时，电动产品没有任何反应（按下按钮时前面的LED无反应，按下开机/关机按钮时后面的LED也无反应）。	控制器蓄电池电量低。	根据需要更换控制器电池（参见更换电池）。
按下Smoove 1 RTS II上的按钮时，电动产品没有任何反应，但LED指示灯亮起。	控制器未与此电动产品配对。	参见添加/删除Smoove 1 RTS II。
按下Smoove 1 RTS II上的按钮时，电动产品没有任何反应，但LED指示灯亮起，控制器与此电动产品配对。	外部无线电设备正在干扰无线电接收。	关掉附近的无线电设备。

3. 使用和维护



小心

以防损坏产品：

- 避免撞击！
- 请勿掉落！
- 请勿将液体洒在产品上或将其浸入液体中。
- 请勿使用磨蚀性产品或溶剂对产品进行清洁。



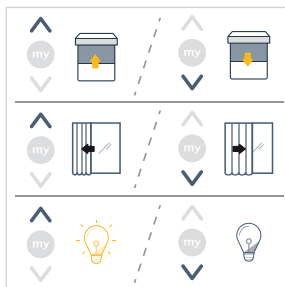
注意

要使用**向上**、**停止/my**或**向下**按钮，必须激活这些按钮：必须接通产品电源（参见**启动**Smoove 1 RTS II）。

3.1. 向上和向下按钮

按**向上**或**向下**按钮：

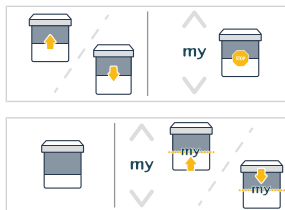
- 升降卷帘、遮阳篷、纱窗、百叶窗或车库门。
- 打开或关闭窗口、摇摆式百叶窗、窗帘或大门。
- 打开或关闭照明或供暖。



启动电动产品时，LED反馈指示灯亮起红色。

3.2. 停止/my按钮

- 电动产品已启动：
 - **短按my**，停止启动电动产品。
- 电动产品停止：
 - **短按my**，将电动产品移动至首选位置（my）。



注意

如要使用“首选位置（my）”功能，必须在电动产品未激活的情况下记录其首选位置（my）[参见**保存或修改首选位置（my）**]。

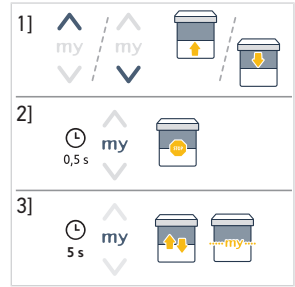
3.3. 保存或更改首选位置（my）



注意

参见RTS电机或接收器的使用指南，确保其包含此功能。

- 1] 按下**向上**或**向下**按钮，将电动产品送至所需位置。
- 2] **短按**my，将电动产品停在所需位置。
- 3] **按住**my直至电动产品启动，以保存或修改首选位置（my）。



3.4. 更换电池



危险

参见安全说明文档。

更换电池型号错误会导致爆炸风险。

当电池电量不足时，Smoove 1 RTS II 前面的LED反馈指示灯会在启动电动产品时逐渐变暗。当电池电量过低时，控制器将无法再发送无线电指令，其操作将被禁止。

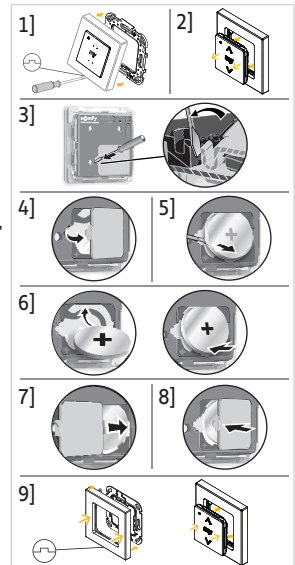
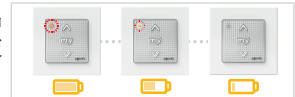
- 1] 将平头螺丝刀插入方形框架底部的槽口内，将模块和方形框架组件从安装板上弹出。
- 2] 拆下方形框架上的模块。
- 3] 在模块背面，使用薄工具取下电池盖夹，使其脱离外壳。
- 4] 拆下电池盖。
- 5] 用塑料物件将旧电池推出外壳。
- 6] 插入CR2032电池（3 V），电池的（+）极性侧可见（在顶部）。将其滑动并按至电池触点右侧。将电池完全推入外壳。



小心

- 确保极性正确。
- 电源端子不得短路。

- 7] 更换电池盖。
- 8] 按下盖顶部，夹住夹子。
- 9] 将模块夹至方形框架上，再将模块和方形框架组件夹至安装板上。



3.5. 使用提示和建议

3.5.1. 对产品有疑问？

观察结果	可能的原因	解决方案
按下Smoove 1 RTS II上的按钮时，电动产品没有任何反应（按下按钮时LED无反应）。	Smoove 1 RTS II关闭后，前面板按钮（向上、停止/my、向下）将失效。	打开电源以激活按钮（参见 启动 Smoove 1 RTS II）。
按下Smoove 1 RTS II上的按钮时，电动产品没有任何反应（按下按钮时前面的LED无反应，按下开机/关机按钮时后面的LED也无反应）。	控制器蓄电池电量低。	根据需要更换控制器电池（参见 更换电池 ）。
按下Smoove 1 RTS II上的按钮时，电动产品没有任何反应，但LED指示灯亮起。	控制器未与此电动产品配对。	参见 添加/删除 Smoove 1 RTS II。
按下Smoove 1 RTS II上的按钮时，电动产品没有任何反应，但LED指示灯亮起，控制器与此电动产品配对。	外部无线电设备正在干扰无线电接收。	关掉附近的无线电设备。

3.5.2. 更换损坏或丢失的Somfy控制器

如要更换破损或丢失的上一个控制器，请联系电动和智能家居专业人员。

4. 技术参数

使用的频段和最大功率：433.050 MHz - 434.790 MHz

最大有效辐射功率（美国和加拿大）：< 63 μ W

最大有效辐射功率（其他国家）：< 10 mW

本产品的使用环境可能会缩小无线电覆盖范围。建议在同一**房间**内作为受控产品使用。自由空间内的无线电覆盖范围：50 m。

(只能在室内使用)

工作温度：0 °C (+32 °F)至+48 °C (+118.4 °F)。

电源：1 x CR2032型电池，3 V。



SOMFY ACTIVITES SA (74300 CLUSES FRANCE) 在此声明：本使用说明中涉及的无线电设备均符合无线电设备指令2014/53/EU的要求以及适用的欧盟指令的其他基本要求。

欧盟符合性声明的全文请参见www.somfy.com/ce。

SOMFY ACTIVITES SA

50 avenue du Nouveau Monde

74300 CLUSES FRANCE

www.somfy.com



5176785A