

LEVIXO 30-50 RTS

RO Manual de instalare

5128419A



CUPRINS

1. GENERALITĂȚI	2
2. SIGURANȚĂ	2
2.1. Generalități	2
2.2. Instrucțiuni de siguranță	2
3. DESCRIEREA PRODUSULUI	4
3.1. Gabarit	4
3.2. Instalare tip	4
4. INSTALARE	5
4.1. Fixarea chesonului cu placă de așezare (opțional) și fundație din beton	5
4.2. Fixarea chesonului fără placă de așezare	5
4.3. Identificarea sensului de montare a barierei	6
4.4. Montare dreapta (inversarea montării din uzină)	7
4.5. Montarea lisei	8
4.6. Instalare margine din cauciuc (opțional)	8
4.7. Echilibrarea lisei	9
4.8. Cablaj	9
4.8.1. Plan de cablare general	9
4.8.2. Cablajul antenei	10
4.8.3. Racordare la alimentare	10
5. PUNERE ÎN FUNCȚIUNE	10
5.1. Memorarea telecomenzilor	10
5.2. Reglare capete de cursă	11
5.2.1. Reglare capete de cursă pentru o montare stânga	11
5.2.2. Reglare capete de cursă pentru o montare dreapta	11
6. FUNCȚIONAREA BARIEREI LEVANTINE	12
7. RACORDAREA PERIFERICELOR	12
8. PARAMETRIZARE	13
9. ȘTERGEREA TUTUROR TELECOMENZILOR	13
10. ÎNTREȚINERE	13
11. DIAGNOSTICARE	14
Lisa nu se deschide. Motorul nu pornește.	14
Lisa nu se deschide. Motorul pornește dar mișcarea nu are loc.	14
12. CARACTERISTICI TEHNICE	15

1. GENERALITĂȚI

SOMFY declară prin prezenta că produsul este conform cu cerințele esențiale și cu alte dispoziții pertinente ale directivelor 98/37/CEE. O declarație de conformitate este pusă la dispoziție la adresa de internet www.somfy.com/ce (Levixo 50 RTS), utilizabilă în UE, Elveția și Norvegia.

Această barieră electromecanică compactă este destinată delimitării ariilor private, parcărilor, accesurilor rezervate vehiculelor și este adaptată pentru treceri de 3 sau 5 metri.

La ieșirea din uzină, bariera este livrată pentru o montare pe stânga (vedere din interior). În caz de nevoie, este posibil să se inverseze direcția de deschidere.

Placa de așezare (opțională) facilitează instalarea barierei.

Instalarea unei lire de repaus (opțională) este recomandată pentru a garanta o mai bună longevitate a barierei.

2. SIGURANȚĂ

2.1. Generalități

Citiți întotdeauna acest manual de instalare și instrucțiunile de siguranță anexate înainte de a începe instalarea acestui produs Somfy. Acest produs trebuie să fie instalat de un profesionist în motorizarea și automatizarea locuinței, căruia îi este destinat acest manual.

Acest aparat nu este prevăzut pentru a fi utilizat de persoane (inclusiv copii) ale căror capacități fizice, senzoriale sau mentale sunt reduse, sau de către persoane lipsite de experiența sau de cunoașterea necesare, exceptând cazul în care au putut beneficia, prin intermediul unei persoane responsabile cu siguranța lor, de o supraveghere sau de instrucțiuni prealabile referitoare la utilizarea aparatului.

Utilizarea oricărui accesoriu de siguranță nevalidat de Somfy se face exclusiv cu responsabilitatea unică a instalatorului.

Pe de altă parte, instalatorul trebuie să se conformeze normelor și legislației în vigoare în țara de instalare și să-și informeze clienții cu privire la condițiile de utilizare și de mentenanță a produsului.

Orice utilizare în afara domeniului de aplicație definit de Somfy nu este conformă și, ca urmare, nu este acoperită de garanție. Acest caz, ca și orice utilizare neconformă instrucțiunilor date aici, exclude responsabilitatea Somfy pentru daune sau vătămări.

Aceste instrucțiuni descriu instalarea, punerea în funcțiune și modul de utilizare a acestui produs.

2.2. Instrucțiuni de siguranță



- **Somfy nu își asumă nicio responsabilitate în materie de siguranță și bună funcționare a barierei levante în cazul în care sunt utilizate componente ale altor producători.**
- **Nu aduceți modificări componentelor motorizării dacă ele nu sunt în mod expres autorizate de Somfy.**
- **Informați utilizatorul despre funcționarea sistemelor de comandă și despre executarea deschiderii manuale în caz de urgență.**
- **O utilizare neconformă cu specificațiile din acest manual sau o utilizare incorectă a produsului pot provoca leziuni persoanelor și animalelor sau pagube materiale.**

• Norme în vigoare:

- Elementele care compun mașina trebuie să fie conforme cu următoarele directive europene: EMC 2004/108/EC, LVD 2006/95/EC, 2006/42/EC și modificările ulterioare. Pentru toate țările din afara pieței comune, în afară de normele naționale în vigoare, este recomandat să respectați în același timp normele indicate mai jos pentru a asigura un bun nivel de siguranță.
- Instalarea trebuie să fie conformă cu prescripțiile directivelor europene: EMC 2004/108/EC, LVD 2006/95/EC, 2006/42/EC și modificările ulterioare.

• Loc de instalare:

- Înainte de a începe instalarea, asigurați-vă că amplasarea instalației este în conformitate cu prevederile în vigoare. În special, poziția stabilită pentru fixarea motorizării trebuie să permită să efectuați decuplarea manuală a barierei într-un mod ușor și sigur.
- Asigurați-vă că nu există zone periculoase (strivire, forfecare, înțepenire) între barieră și părțile fixe înconjurătoare datorate mișcării de deschidere a barierei.
- Nu instalați acest produs într-o atmosferă explozivă.

• Instalare

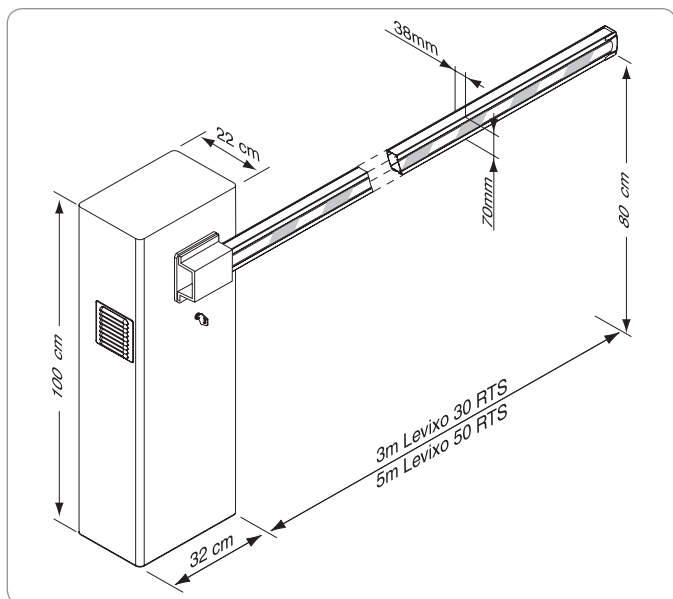


Înainte de orice deschidere a ușii chesonului, trebuie să vă asigurați de destinderea arcului care aduce lisa în poziție verticală.

- **Bariera trebuie să fie rezervată exclusiv trecerii vehiculelor. Pietonii nu trebuie să intre în aria de manevrare a sistemului automat. Este necesar să prevedeați o trecere pentru pietoni distinctă.**
- Fiți atenți la barieră în timpul mișcării.
- Nu lăsați dispozitivele de comandă fixe și telecomenzile la îndemâna copiilor.
- Orice întrerupător fără blocare trebuie să fie instalat la vedere directă a barierei, dar depărtat de părțile mobile. Acesta trebuie instalat la o înălțime minimă de 1,5 m și nu trebuie să fie accesibil publicului.
- Eliminați materialele de ambalaj (plastic, carton, polistiren etc.) după prescripțiile normelor în vigoare. Nu lăsați ambalaje din nylon și polistiren la îndemâna copiilor.
- Păstrați instrucțiunile de instalare pentru a le consulta în orice moment.
- **În timpul instalării barierei:**
 - Îndepărtați bijuteriile (brățară, lanț sau altele).
 - Pentru operațiile de găurire și de sudare, purtați ochelari speciali și protecții adecvate.
 - Utilizați sculele potrivite.
 - Nu vă racordați la rețeaua electrică înainte de a fi terminat instalarea.
 - Manipulați cu precauție ansamblul cheson și lisă pentru a evita orice risc de rănire.
- **Alimentare electrică:**
 - **Pentru a funcționa, motorizarea trebuie să fie alimentată la 230 V 50 Hz. Linia electrică trebuie să fie :**
 - rezervată exclusiv motorizării,
 - cu o secțiune minimă de 1,5 mm²,
 - echipată cu un întrerupător omnipolar omologat cu deschiderea contactelor de cel puțin 3,5 mm, dotat cu o protecție (siguranță sau disjunctiv de calibrul 16 A) și cu un dispozitiv diferențial (30 mA),
 - instalată conform normelor de siguranță electrică în vigoare,
 - echipată cu un paratrăsnet (conform normei NF C 61740, tensiune reziduală maximă 2 kV),
 - Verificați dacă instalarea la pământ este efectuată corect: conectați toate părțile metalice ale ansamblului și toate componentele instalației dotate cu bornă de legare la pământ.
- **Dispozitive de siguranță:**
 - Alegerea accesoriilor de siguranță ale instalației trebuie să fie conformă cu normele aplicabile și reglementărilor în vigoare din țara de instalare.
 - Instalați toate dispozitivele de siguranță (celule fotoelectrice, bare palpatoare etc.) necesare protejării zonei de pericole de strivire, de înțepenire, de tăiere, în conformitate cu directivele și normale aplicabile.
 - Aplicați cel puțin un dispozitiv de semnalizare luminoasă (lampă clipitoare) în poziție vizibilă,
 - Fixați pe structură un panou de semnalizare care indică interdicția trecerii pietonilor.
- **Întreținere:**
 - Verificați regulat starea ansamblului cheson și lisă. Orice element în stare necorespunzătoare trebuie să fie reparat, ranforsat, chiar schimbat. Verificați strângerea corectă a șuruburilor și a fixărilor diferitelor elemente ale ansamblului.
 - Înainte de a interveni asupra instalației, întrerupeți alimentarea electrică.
 - Utilizați numai piese originale pentru orice întreținere sau reparație.

3. DESCRIEREA PRODUSULUI

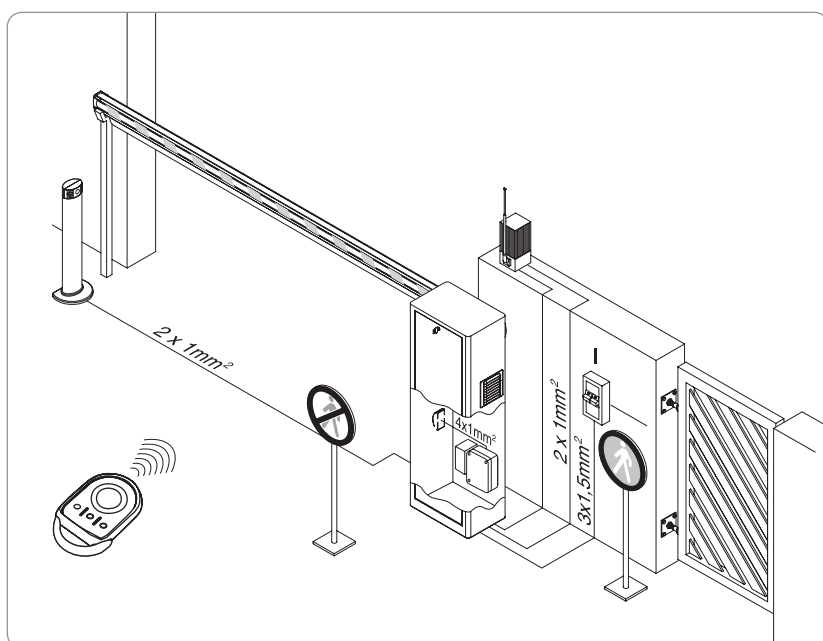
3.1. Gabarit



Lungime utilă a lisei

Accesorizarea lisei		Fără margine din cauciuc	1 margine din cauciuc	2 margini din cauciuc
Levixo 50	A	MIN L		5 m
		MAX L		5 m
	B	MIN L	4,4 m	3,9 m
		MAX L	5 m	5 m
Levixo 30	C	MIN L	2,9 m	2,8 m
		MAX L	3 m	3 m

3.2. Instalare tip



4. INSTALARE

4.1. Fixarea chesonului cu placă de așezare (opțional) și fundație din beton

Dacă fixarea chesonului se face fără placă de așezare, consultați direct capitolul 4.2.

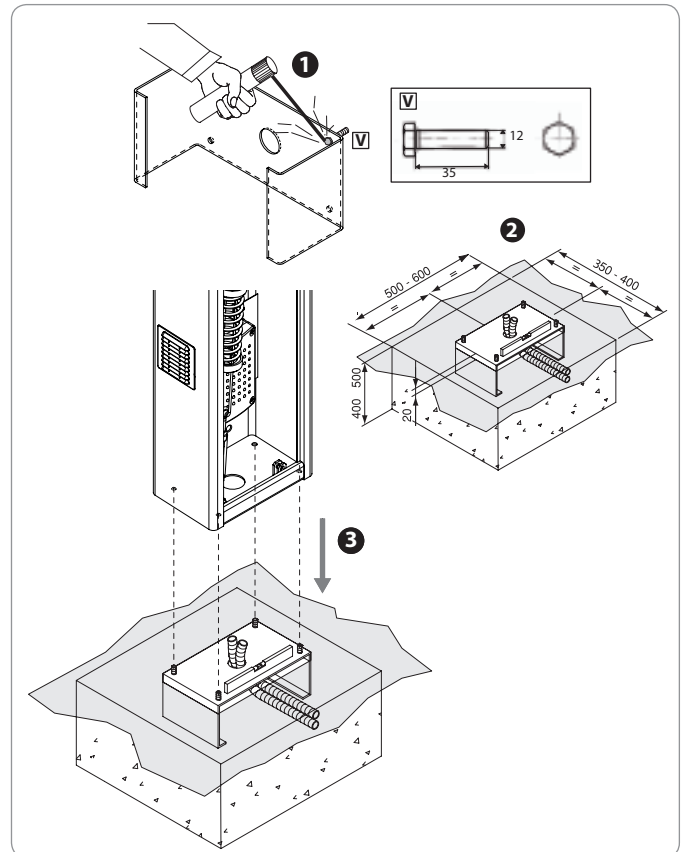


Înainte de orice deschidere a ușii chesonului, trebuie să vă asigurați de destinderea arcului care aduce lisa în poziție verticală.



Ușa chesonului trebuie să fie orientată spre interiorul proprietății.

- Săpați o fundație adaptată tipului de teren.
- Prevedeți mai multe canale pentru trecerea cablurilor electrice.
- Plasați cele 4 șuruburi furnizate pe placa de așezare în poziție finală cu filetul șurubului în sus și sudați capetele celor 4 șuruburi la bază (1). Protejați sudurile cu grund antirugină. Poziționați baza astfel încât ea să depășească cu aproximativ 20 mm solul (2).
- Umpleți fundația cu beton controlând poziția bazei în cele două sensuri cu o nivelă cu bulă (3) și lăsați cimentul să se întărească.



4.2. Fixarea chesonului fără placă de așezare



Înainte de orice deschidere a ușii chesonului, trebuie să vă asigurați de destinderea arcului care aduce lisa în poziție verticală.

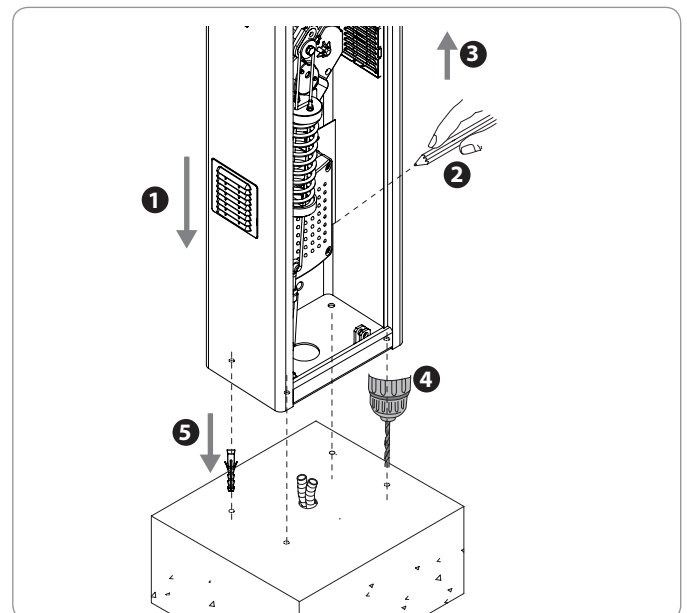


Ușa chesonului trebuie să fie orientată spre interiorul proprietății.

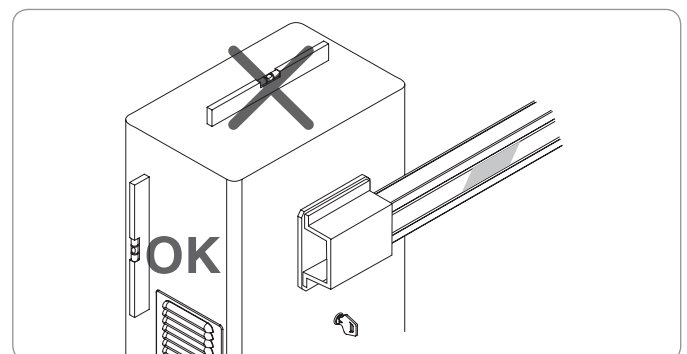
Urmați indicațiile din figura alăturată.

Notă: Diblurile nu sunt furnizate.

Fixați chesonul blocându-l cu piulițele M12.



Suprafața superioară a operatorului este ușor înclinată pentru a împiedica stagnarea apei de ploaie. Utilizați mai degrabă o suprafață laterală pentru a verifica dacă chesonul este bine la nivel.



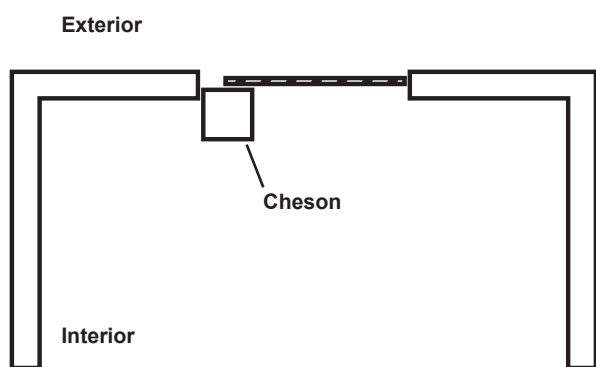
4.3. Identificarea sensului de montare a barierei

Plasându-vă în mijlocul trecerii și cu fața rotită spre exterior:

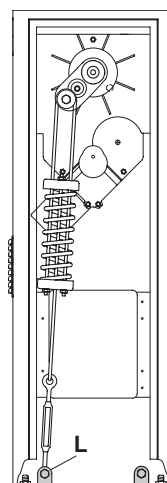
- dacă chesonul este pe stânga, consultați direct capitolul 4.5 pentru montarea lisei.
- dacă chesonul este pe dreapta, consultați capitolul următor pentru a realiza o montare pe dreapta.

Notă: La ieșirea din uzină, bariera levantă este livrată pentru o montare pe stânga.

Barieră cu montare pe stânga

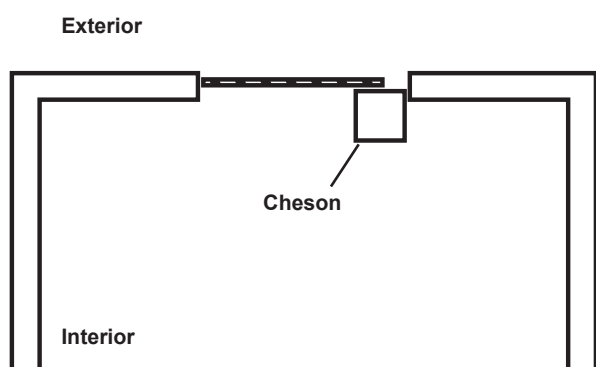


Amplasarea chesonului

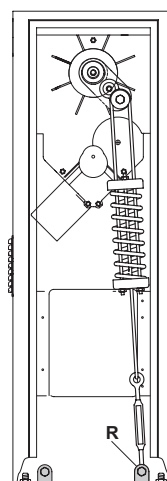


Poziția arcului în interiorul chesonului

Barieră cu montare pe dreapta



Amplasarea chesonului



Poziția arcului în interiorul chesonului

4.4. Montare dreapta (inversarea montării din uzină)

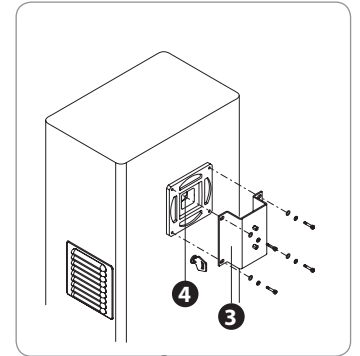
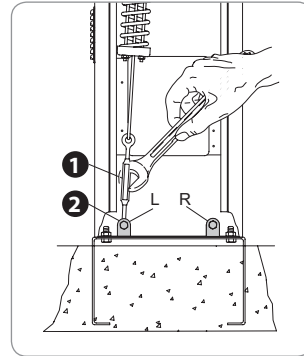
Operația constă în a deplasa câteva elemente interne procedând după cum urmează, pentru o montare pe dreapta a barierei:



Înainte de orice operație în interiorul chesonului, trebuie să vă asigurați de destinderea arcului care aduce lisa în poziție verticală.

Blocați lisa aducând cheia în poziția lacăt închis 


- Destindeți complet întinzătorul de arc **1** cu o cheie $\varnothing 19$ până când vă permite să scoateți șurubul și piulița **2** care îl fixează pe fundul chesonului.
- Scoateți brida **3** și slăbiți șurubul **4** cu o cheie $\varnothing 19$ (cu o deplasare de înfiletare de 40 mm min) pentru a vă permite rotirea levierului **5**.

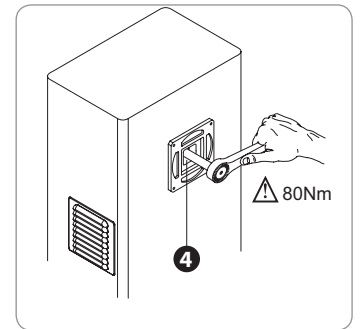
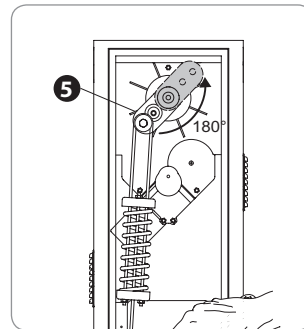



- Trageți apoi roțiți levierul **5** cu 180° .
Notă: O singură poziție la 180° este posibilă, veți simți o treaptă.

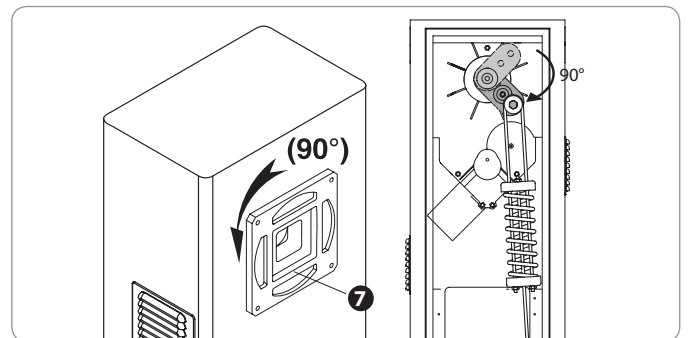
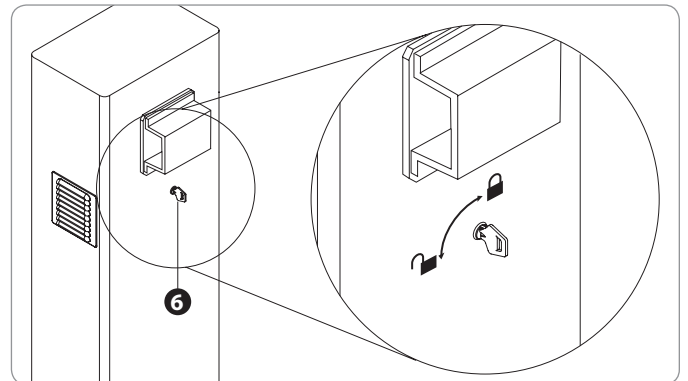


Atenție să nu deteriorați contactele de capăt de cursă.

- Strângeți șurubul **4** care blochează levierul cu cheia dinamometrică reglată pe un cuplu de aproximativ 80 Nm.
- Plasați cheia de deblocare **6** în poziție de funcționare manuală (lacăt deschis )



- Rotiți manual placa de susținere a lisei **7** cu 90° în sens invers acelor unui ceas.
- Blocați lisa aducând cheia de deblocare **6** în poziție lacăt închis .

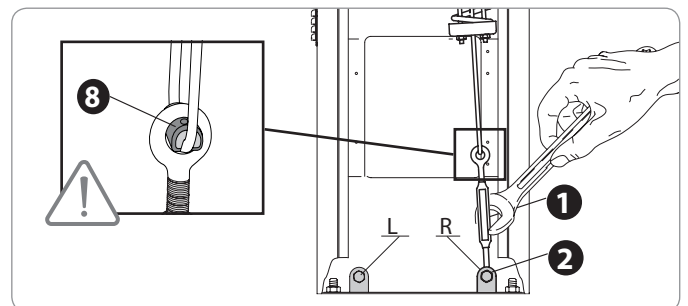


- Blocați întinzătorul de arc **1** în poziție (reper R) cu șurubul și piulița cu autoblocare **2**.



Atenție la re poziționarea corectă a piesei **8 care se găsește între întinzătorul de arc și arc.**

- Reglați întinzătorul de arc **1** până la întinderea ușoară a arcului.
- În unitatea de comandă, inversați firele negru și maro ale conexiunilor de funcționare a motorului (bornele 3 și 5).



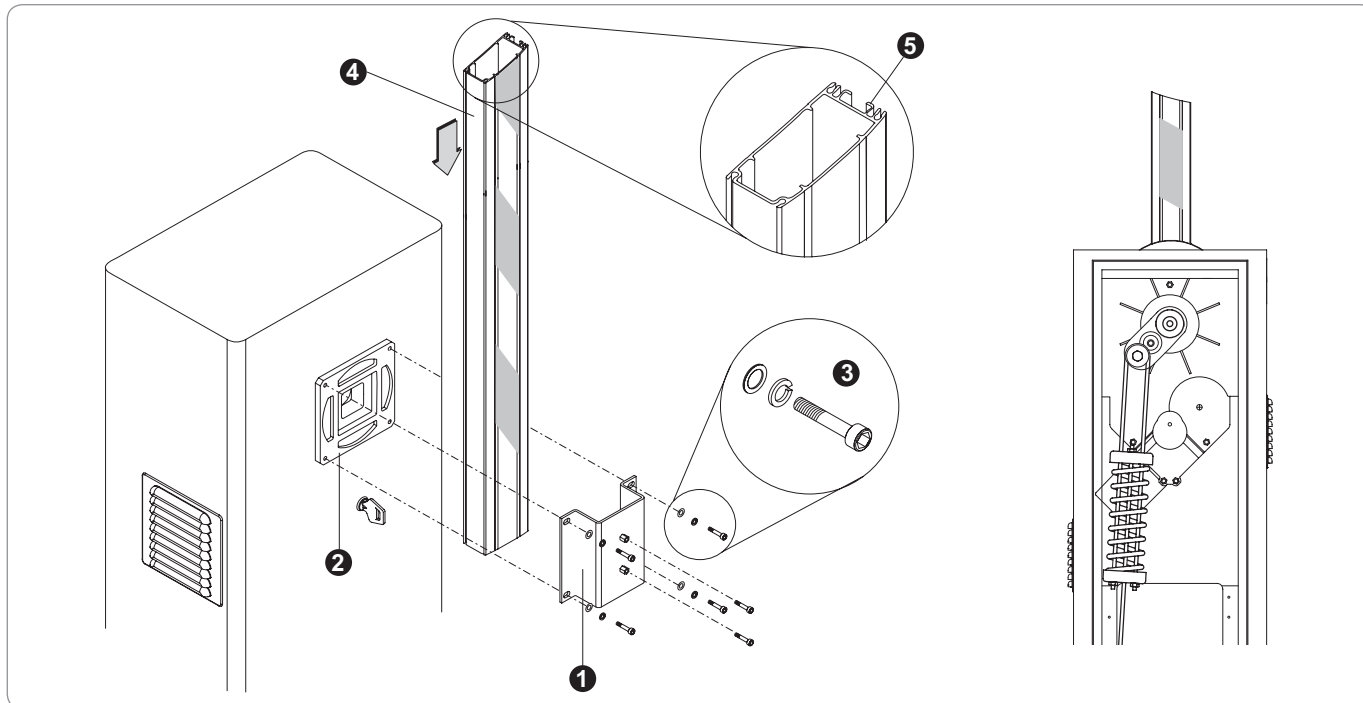
4.5. Montarea lisei

- Montați lisa în poziție de deschidere, pe verticală.
- Fixați lisa **4** utilizând brida **1** cu șuruburile și șaibele furnizate **3** pe suportul lisei **2**.



Lisa va trebui să fie poziționată astfel încât profilul dublu **5 să fie orientat în jos.**
Brida **1 trebuie să fie bine aliniată cu suportul de lisă **2**.**

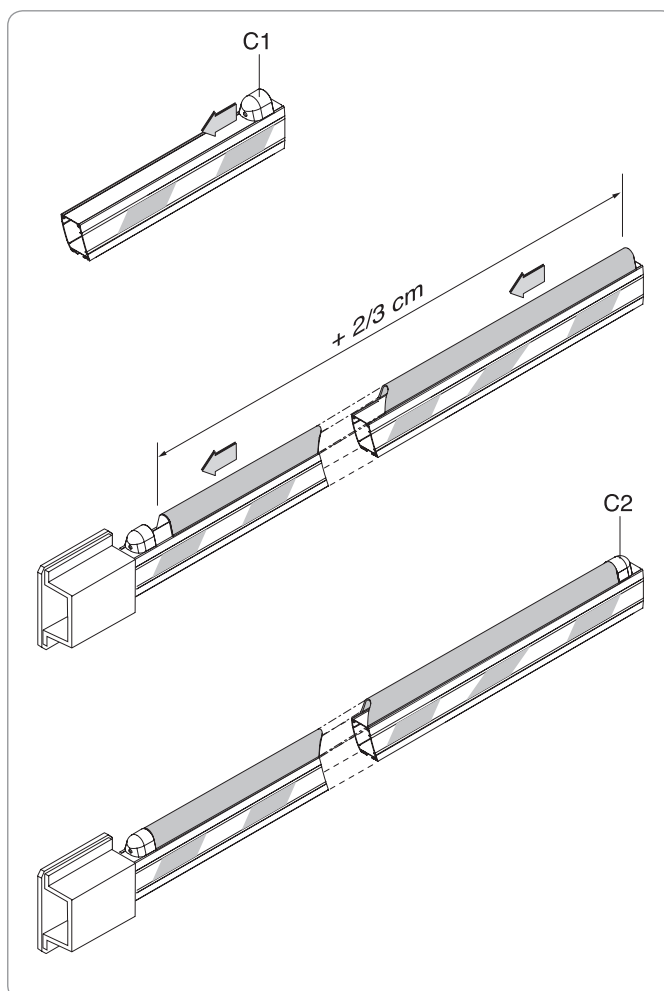
- Echilibrarea este reglată pentru o lungime de lisă nominală (3 m pentru Levixo 30 / 5 m pentru Levixo 50). Dacă lisa este tăiată, echilibrați lisa așa cum este indicat în paragraful 4.7.



4.6. Instalare margine din cauciuc (opțional)

- Poziționați capacul C1 făcându-l să culiseze în lungul lisei.
- Tăiați marginea din cauciuc adăugând 2/3 cm la lungimea lisei de protejat.
- Glisați marginea din cauciuc în locașul prevăzut în acest scop.
- Poziționați capacul C2.



Notă: Este recomandat să fixați marginea din cauciuc la capacele C1 și C2 utilizând un adeziv pe bază de silicon pentru a face ansamblul solidar și liber să culiseze în profilul lisei.

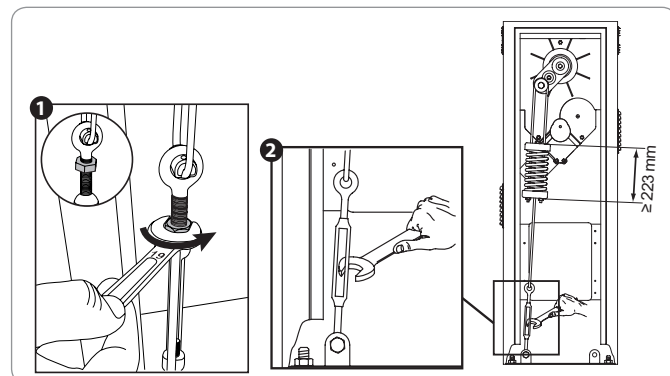
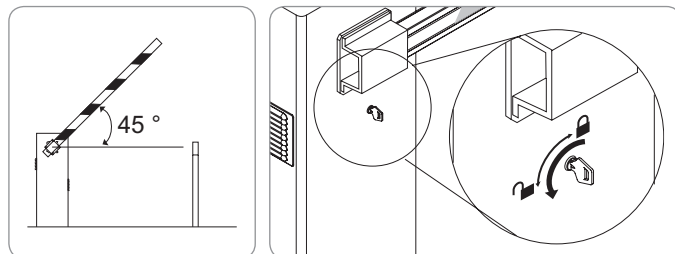


4.7. Echilibrarea lisei



Înainte de orice operație în interiorul chesonului, trebuie să vă asigurați de destinderea arcului care aduce lisa în poziție verticală.

- Deblocați lisa (cheie de deblocare în poziție lacăt deschis )
- Țineți cu mâna lisa până la punctul său de echilibru.
- Desfaceți contra-piulița **1**.
- Întindeți sau destindeți arcul **2** până când lisa rămâne în echilibru la aproximativ 45°:
 - . dacă lisa tinde să se deschidă, destindeți arcul acționând asupra tirantului.
 - . dacă lisa tinde să se închidă, întindeți arcul acționând asupra tirantului.
- Strângeți contra-piulița **1**.
- Blocați lisa (cheie de deblocare în poziție lacăt închis )



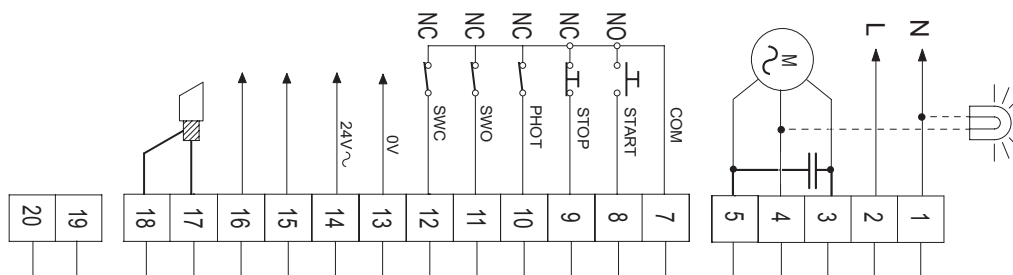
În timpul manevrei de închidere a lisei, arcul de echilibrare nu trebuie niciodată „să se împacheteze” (să fie complet comprimat). Lungimea minimă pe care arcul comprimat poate să o atingă cu lisa în poziție orizontală este de 223 mm (consultați schema alăturată).

4.8. Cablaj

4.8.1. Plan de cablare general



- Aveți grijă să separați bine trecerea cablurilor de joasă tensiune (230V) și de foarte joasă tensiune de siguranță prin intermediul presetupelor și al colierelor adecvate.
- Cablurile de joasă tensiune (230V) trebuie să fie desizolate, regroupate și atașate cât mai aproape de conectori astfel încât să nu poată veni în contact cu bornele 7 ÷ 20 în caz de deconectare.
- Utilizați cabluri cu izolație dublă pentru alimentarea de 230V.
- Instalați toate dispozitivele de siguranță (celule fotoelectrice, bare palpatoare etc.) necesare protecției zonei de pericol de strivire, de antrenare, de tăiere, după și în conformitate cu directivele și normele tehnice aplicabile. Dacă nu se aplică vreo directivă sau normă, intrările 9 și 10 trebuie să aibă punți la borna 7 dacă ele nu sunt utilizate pentru a bransa un periferic de siguranță.



Borne	Denumire	Funcție
1	N	Neutru alimentare monofazată 230 V~, 50 Hz
2	L	Fază alimentare monofazată 230 V~, 50 Hz
3-4-5		Conectare motor (4 = comun, 3 și 5 = motor și condensator)
1-4		Leșire de 230 V lampă portocalie autoclipitoare
7	COM	Comun pentru intrările de comandă (8-9-10-11-12)
8	START	Intrare punct de comandă care funcționează secvențial
9	OPRIRE	Intrare punct de comandă exclusiv de închidere
10	PHOT	Intrare celule fotoelectrice
11	SWO	Contact capăt de cursă la deschidere
12	SWC	Contact capăt de cursă la închidere
13-14	0V-24V~	Leșire de 24 V alternativ pentru alimentarea perifericelor
15-16		Leșiri neutilizate
17	ANT	Miez antenă
18	ANT	Tresă antenă
19	COM	Comun
20	PED	Neutilizat

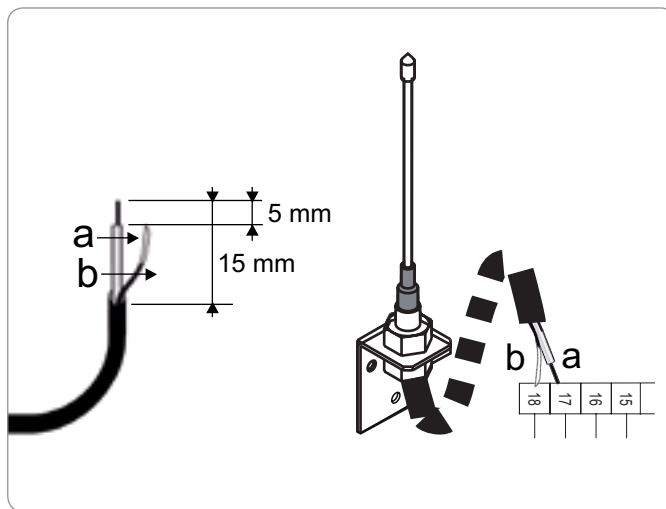
4.8.2. Cablajul antenei

Pentru o recepție optimă, antena nu trebuie să fie tăiată și trebuie să fie îndepărtată la maxim de borniere și fire de alimentare. Antena trebuie instalată întotdeauna la înălțime și vizibilă de la distanță.

 **Fixați antena pe cheson interpunând cale izolantă între cheson și baza antenei.**

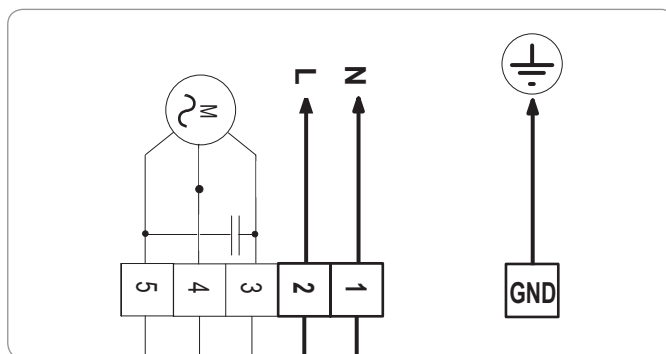
Tăiați cablul coaxial dacă este prea lung. Este preferabil să micșorați lungimea pentru a îmbunătăți semnalul (un cablu coaxial prea lung, prelungit sau racordat cu ajutorul unei reglete de borne alterează semnalul).

Plăcuța de fixare este un element activ al antenei. Ea nu trebuie nici suprimată, nici modificată.



4.8.3. Racordarea la alimentare

Pentru racordarea motorului la alimentare, utilizați un cablu multipolar cu secțiunea minimă de 3 x 1,5 mm² și de tipul prevăzut de norme.



5. PUNERE ÎN FUNCȚIUNE

 **Asigurați-vă că echilibrarea lisei a fost bine efectuată înainte de punerea în funcțiune (consultați paragraful 4.7. „Echilibrarea lisei”).**

5.1. Memorarea telecomenzilor

Pentru a memora o telecomandă:

- [1]. Apăsați 2 s pe tasta PROG a unității de comandă. Indicatorul luminos roșu se aprinde „continuu”.
- [2]. Apăsați pe canalul telecomenzii care trebuie asociată motorizării într-un interval de 2 min. Indicatorul luminos roșu clipește, telecomanda este memorată.

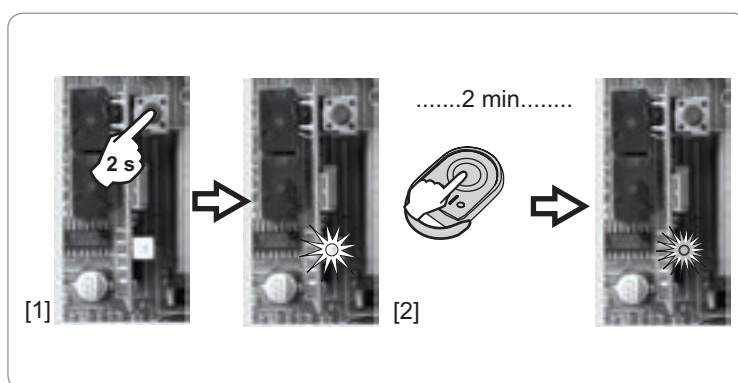
Executarea acestei proceduri pentru un canal deja memorat provoacă ștergerea acestuia.

Pentru a adăuga alte telecomenzi:

repețați aceeași procedură.

Pentru a ieși din modul de programare fără a înregistra telecomanda:

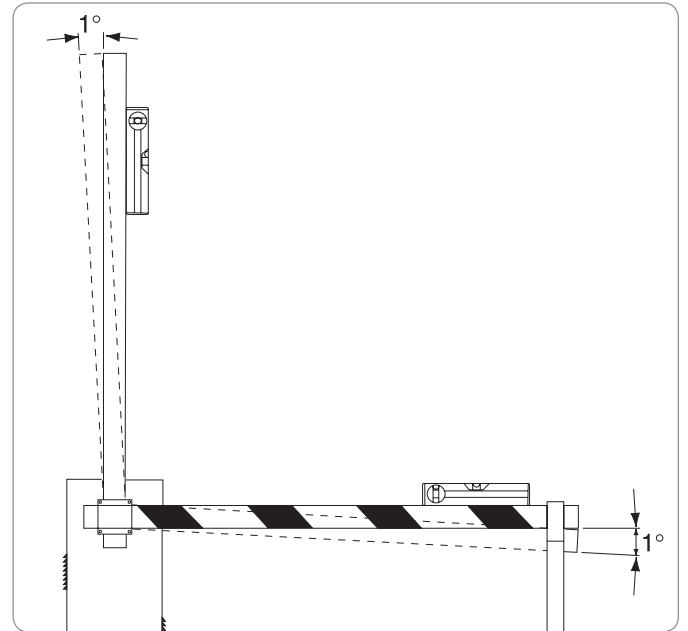
apăsați scurt pe tasta PROG a unității de comandă.



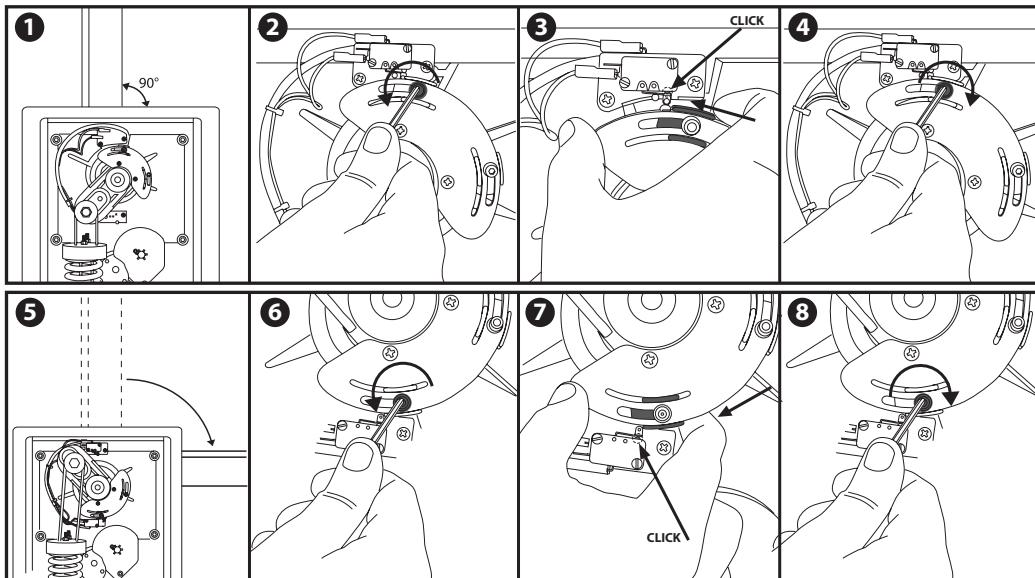
5.2. Reglare capete de cursă

Bariera este echipată cu contacte de capăt de cursă electrice reglabile și cu o oprire mecanică.

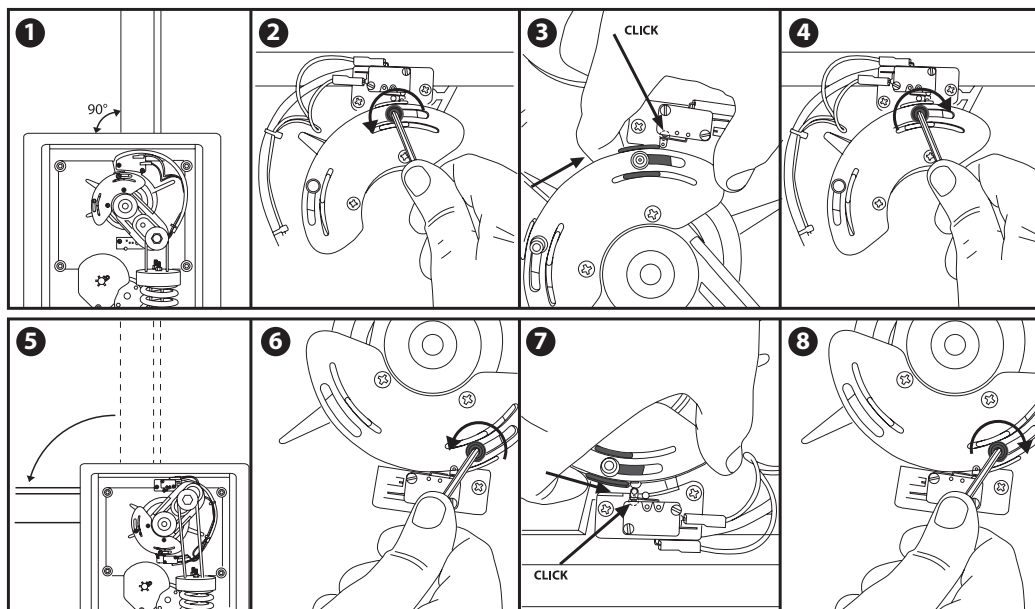
O marjă de rotație de aproximativ 1° trebuie să fie menținută între contactul de capăt de cursă electric și opritorul mecanic, atât la închidere cât și la deschidere, aceasta pentru a nu deteriora contactele de capăt de cursă.



5.2.1. Reglare capete de cursă pentru o montare stânga



5.2.2. Reglare capete de cursă pentru o montare dreapta

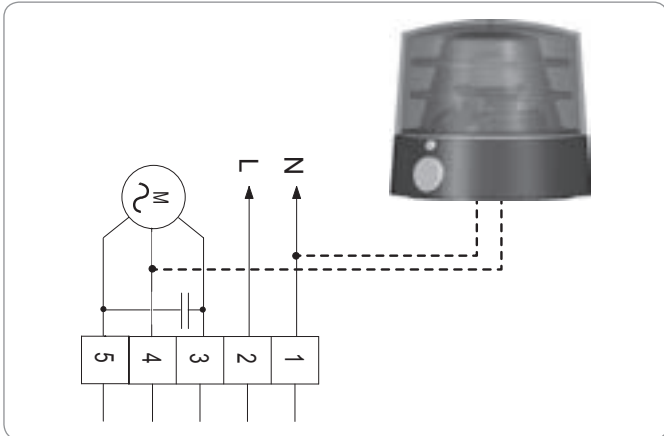


6. FUNCȚIONAREA BARIEREI LEVANTE

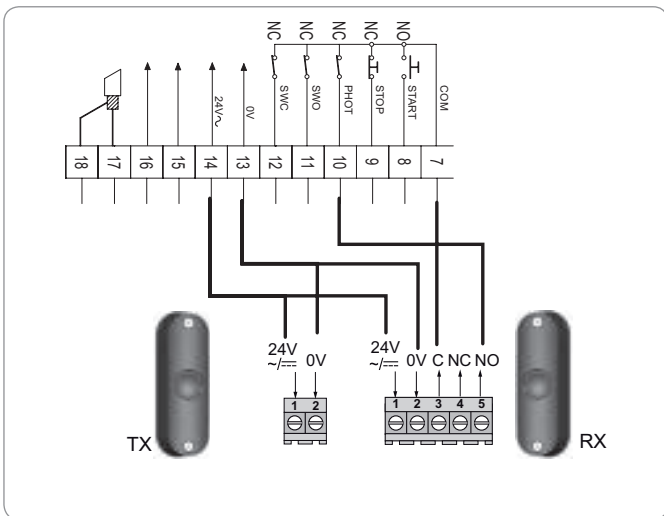
Consultați manualul de utilizare.

7. RACORDAREA PERIFERICELOR

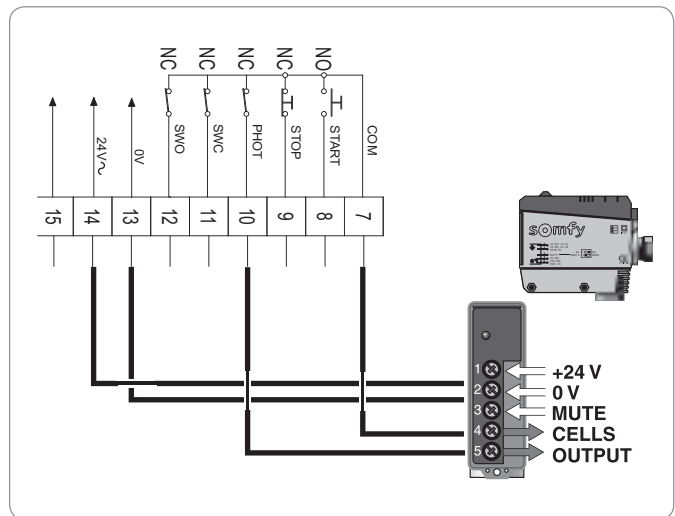
Lampă portocalie autoclipitoare 230 V
(ref. 9 015 034)



Celule fotoelectrice

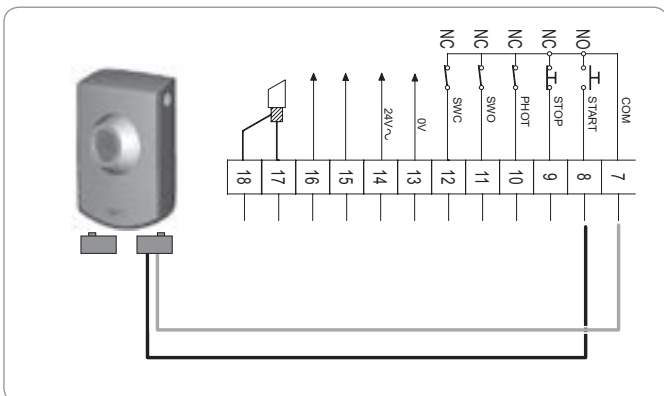


Celulă reflex

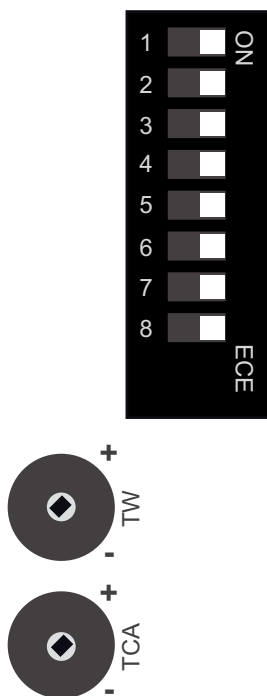


Pe celulă, puneți DIP switch1 și DIP switch2 pe PORNIT.

Contact cu cheie cu cablu



8. PARAMETRIZARE

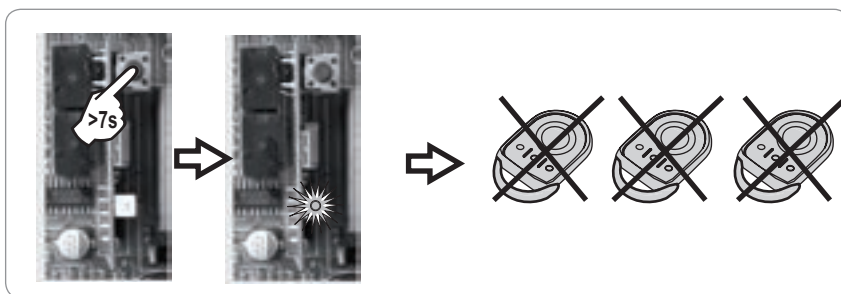


Potențiometre: pentru a modifica timpii de închidere automată și de lucru ai motorului.		
t. înch.aut.: Timp de închidere automată	Între 0 și 90 s	Reglarea temporizării închiderii automate (Dacă DIP1 este pe PORNIT).
TW: Timp de lucru al motorului	Între 0 și 120 s	Timpul de lucru al motorului trebuie să fie ușor mai mare decât timpul de închidere real al porții de acces.
DIP switch: pentru a alege modul de funcționare a motorului și a perifericelor sale.		
1: Închidere automată	PORNIT: Activează închiderea automată OPRIT: Deactivează închiderea automată	Închiderea porții de acces se efectuează automat după durata de temporizare programată (TCA).
2: Funcționarea celulelor fotoelectrice	PORNIT: Exclusiv la închidere.	La închidere, oprire apoi inversarea mișcării. La deschidere, celule inactive.
	OPRIT: La deschidere și la închidere.	La închidere, oprire apoi inversarea mișcării odată ce celulele nu mai sunt acoperite. La deschidere, oprire apoi reluarea mișcării odată ce celulele nu mai sunt acoperite.
3: Blocare impulsuri	PORNIT: Numai la deschidere OPRIT: Niciunul	Impulsurile în timpul deschiderii nu au niciun efect.
4: 3 Pas/4 Pas	PORNIT: Activează logica 3 pas. OPRIT: Activează logica 4 pas.	3 PAS = funcționare în mod semiautomat (consultați „Manual de utilizare” pag. 1). 4 PAS = funcționare în mod secvențial (consultați „Manual de utilizare” pag. 1).
5 6	DIP 5 și 6 nu sunt utilizați și nu produc niciun efect.	
7	OPRIT: Poziție obligatorie	
8	OPRIT: Poziție obligatorie	

9. ȘTERGEREA TUTUROR TELECOMENZILOR

Apăsați pe tasta PROG a unității de comandă (mai mult de 7 s) până când indicatorul luminos clipește.

Toate telecomenzile și punctele de comandă radio sunt șterse.



10. ÎNTREȚINERE





Înainte de orice operație în interiorul chesonului, trebuie să vă asigurați de destinderea arcului care aduce lisa în poziție verticală.

Blocați lisa aducând cheia în poziția lacăt închis.

Înainte de a interveni asupra instalației, întrerupeți alimentarea electrică.

Curățați regulat elementele optice ale celulelor.

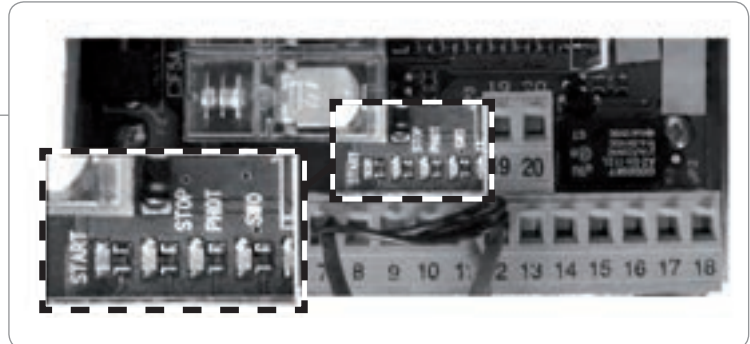
11. DIAGNOSTICARE

 **Înainte de orice operație în interiorul chesonului, trebuie să vă asigurați de destinderea arcului care aduce lisa în poziție verticală.**
Blocați lisa aducând cheia în poziția lacăt închis .

 **Dacă lisa este blocată și împiedică deblocarea pentru manevrare manuală, rotiți aripioarele motorului manual pentru a elibera presiunea pe lisă.**

LED-urile de autodiagnosticare, situate pe bornierul unității de comandă, permit să se controleze funcționarea motorului și a perifericelor sale.

START	se aprinde la comanda START
OPRIRE	se stinge la comanda OPRIRE
PHOT	se stinge dacă celulele fotoelectrice nu sunt aliniat sau sunt acoperite
SWO	se stinge la comanda de capăt de cursă de deschidere
SWC	se stinge la comanda de capăt de cursă de închidere



Lisa nu se deschide. Motorul nu pornește.

- Asigurați-vă că celulele fotoelectrice nu sunt murdare, sau acoperite, sau aliniat greșit.
- Dacă motorul este supraîncălzit, protecția termică se poate să fie declanșată. Așteptați autorearmarea.
- Verificați dacă unitatea de comandă este alimentată. Verificați siguranțele.
- Verificați funcționarea contactoarelor de capăt de cursă. Lubrifiați mecanismul dacă mișcarea nu este continuă.

Lisa nu se deschide. Motorul pornește dar mișcarea nu are loc.

- Sistemul a rămas în poziție de deblocare.
- Verificați dacă reductorul nu este deteriorat.

12. CARACTERISTICI TEHNICE

	LEVIXO 30 RTS	LEVIXO 50 RTS
Alimentare	230 V ~ 50 Hz	
Putere absorbită	300 W	
Condensator	8 μ F 450 V	
Curent absorbit (cu accesorii)	1,4 A	
Clasă de izolație	H	
Temperatură de intervenție disjunctor	150 °C (înfășurare)	
Lubrifierea reductorului	Unsoare permanentă	
Cuplu max.	85 Nm	250 Nm
Timp de deschidere	4 s	8 s
Lungimea lisei (aluminiu)	3 m max.	5 m max.
Reacție la impact cu accesorii de securitate	Oprire sau oprire și inversare	
Capete de cursă	Elemente electrice integrate și reglabile	
Manevră manuală	Deblocare rapidă cu cheie	
Număr de manevre pe zi	1200	600
Temperatură de funcționare	-10 °C +55° C	
Grad de protecție	IP24	
Greutatea operatorului (fără lisă)	35,6 kg	

ELECTRONICĂ	
Alimentare accesorii	24 V (180 mA max. absorbit)
Timp de închidere automată	între 0 și 90 s
Timp de lucru	între 0 și 120 s
Pauză de inversare	aproximativ 1 s
Conexiune lampă portocalie autoclipitoare	230 V max. 15 W
Siguranțe	250 V T 0,62 A și T 1 A
Receptor radio încorporat	RTS
Număr de telecomenzi ce pot fi memorate	36
Frecvența telecomenzilor RTS	433,42 Mhz
Impedanță antenă	50 Ω

1. GENERALITĂȚI

Ansamblul Levixo 30-50 RTS a fost conceput pentru motorizarea barierei levante de uz rezidențial sau industrial.

Asistență

Pentru orice informație cu privire la alegerea, achiziționarea sau instalarea sistemelor Somfy, puteți să cereți sfatul instalatorului dvs. Somfy sau să contactați direct un consilier Somfy care vă va ghida în demersul dvs.

Conformitate

Prin prezenta, Somfy declară că produsul este conform cu exigențele esențiale și cu alte dispoziții pertinente ale directivei 98/37/CE. O declarație de conformitate vă stă la dispoziție la adresa de internet www.somfy.com/ce utilizabilă în UE, Elveția și Norvegia.

2. SIGURANȚĂ

Motorizarea, dacă este instalată și utilizată corect, este conformă cu gradul de siguranță solicitat. Se recomandă totuși respectarea acestor câteva reguli de manevrare pentru a evita orice inconvenient sau accident.

Înainte de a utiliza motorizarea, citiți cu atenție instrucțiunile de utilizare și păstrați-le pentru cazurile în care o să aveți nevoie. Copiii, persoanele și obiectele trebuie ținute în afara razei de acțiune a motorizării, în special în timpul funcționării. Se recomandă supravegherea copiilor pentru a se asigura că aceștia nu se joacă cu aparatul.

Nu lăsați comenzile radio sau alte dispozitive de comandă la îndemâna copiilor, pentru a evita acționări involuntare ale motorizării.

Nu împiedicați în mod voit mișcarea sistemului automat.

Nu încercați să deschideți manual bariera dacă lisa nu a fost deblocată cu cheia specială de deblocare.

Nu modificați componentele motorizării.

În caz de funcționare necorespunzătoare, întrerupeți alimentarea, deblocați lisa pentru a permite accesul și solicitați intervenția unui tehnician calificat (instalator).

Deschiderea chesonului este rezervată exclusiv personalului calificat (instalator).

Pentru orice operație de curățare exterioară, întrerupeți alimentarea.

Nu curățați niciodată motorizarea cu un aparat de curățare cu debit de apă cu presiune înaltă.

Curățați elementele optice ale celulelor fotoelectrice și dispozitivele de semnalizare luminoasă. Asigurați-vă că crengile sau arbuștii nu deranjează dispozitivele de siguranță (celule fotoelectrice).

Pentru orice intervenție directă la motorizare, adresați-vă personalului calificat (instalator).

În fiecare an, solicitați controlarea motorizării de către personalul calificat.

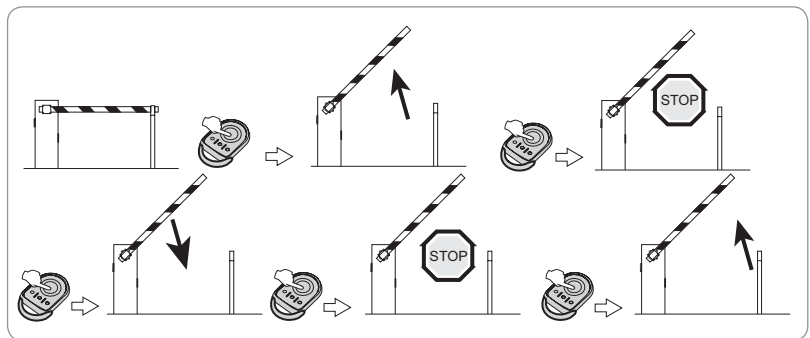
Bariera trebuie să fie rezervată exclusiv trecerii vehiculelor. Pietonii nu trebuie să intre în aria de manevrare a sistemului automat. Este necesar să prevedeați o trecere pentru pietoni distinctă.

Fiți atenți la barieră în timpul mișcării.

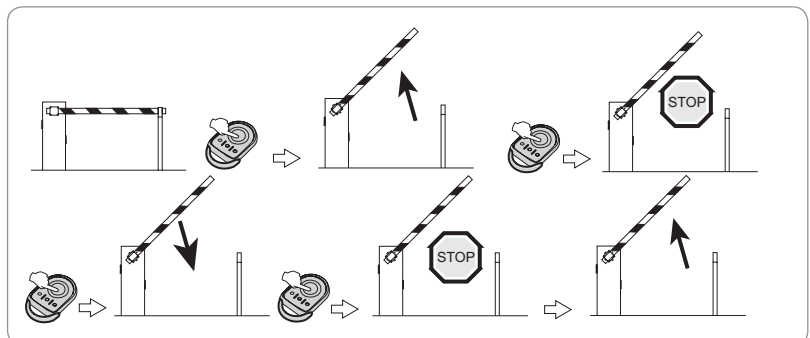
Somfy nu își asumă nicio responsabilitate derivată dintr-o utilizare necorespunzătoare sau diferită de cea pentru care produsul a fost destinat și care este indicată în această documentație.

3. FUNCȚIONARE

Funcționare în mod secvențial



Funcționare în mod semiautomat



Funcționare cu celule fotoelectrice

Modul de funcționare a celulelor fotoelectrice poate fi programat în momentul instalării în modul următor:


- Mod celule fotoelectrice active la numai la închidere: dacă un obstacol este detectat la închidere, bariera se oprește, apoi se redeschide.
- Mod celule fotoelectrice active la deschidere și la închidere:
 - la deschidere: dacă este detectat un obstacol, bariera se oprește, apoi continuă să se deschidă atunci când obstacolul nu mai acoperă celulele.
 - la închidere: dacă este detectat un obstacol, bariera se oprește, apoi se redeschide atunci când obstacolul nu mai acoperă celulele.

Funcționare cu lampă portocalie clipitoare

Lampa portocalie este activată la orice mișcare a barierei.

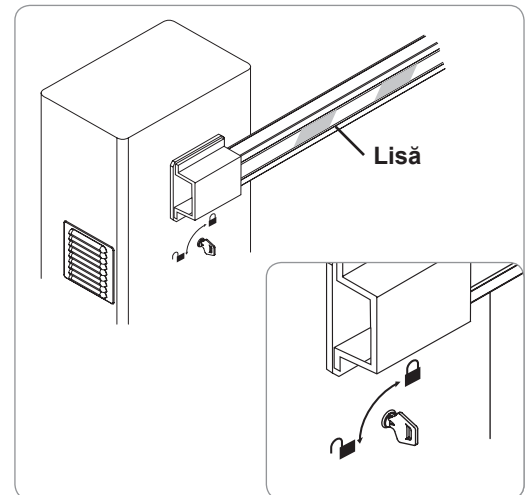
4. DEBLOCAREA LISEI ÎN CAZ DE ABSENȚĂ ELECTRICITATE

Deblocarea de urgență permite manevrarea manuală a lisei în caz de absență electricitate.

Pentru a debloca lisa, introduceți cheia în încuietorea situată pe cheson și rotiți-o pentru a o aduce în poziția lacăt deschis .



Dacă lisa este absentă (ruptă, stricată), nu utilizați deblocarea de urgență, apelați la un instalator calificat. Deblocarea manuală a lisei poate declanșa o mișcare necontrolată a lisei.



RECICLARE



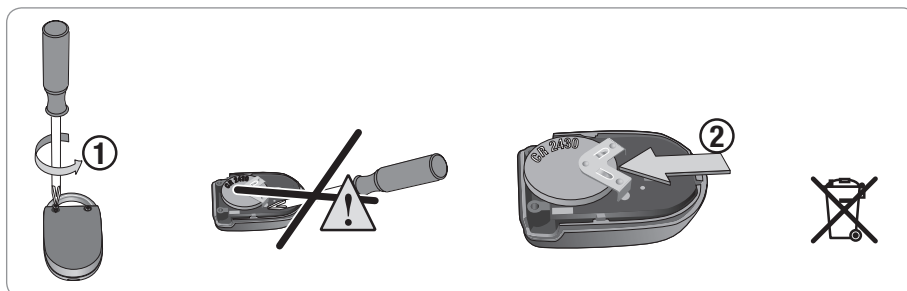
Nu aruncați aparatul la rebut, nici bateriile uzate cu deșeurile menajere. Aveți responsabilitatea de a duce toate deșeurile dvs. provenite de la echipamente electronice și electrice la un punct de colectare specializat în reciclarea acestora.

DIAGNOSTICARE

Motorul nu pornește

- Verificați alimentarea motorului.
 - Indicatorul luminos al telecomenzii rămâne stins; bateria este uzată, trebuie să o schimbați.
 - Verificați ca lisa să nu fie deblocată, apoi blocați-o.
 - Verificați ca celulele fotoelectrice să nu fie nici acoperite, nici îmbâcsite.
 - O utilizare intensivă nu este adaptată pentru acest tip de motorizare. Protecția termică poate să se fi activat.
- Dacă problema nu este rezolvată, contactați instalatorul motorizării.

Schimbați bateriile telecomenzii (baterie 3V CR 2430)



Somfy

50 avenue du Nouveau Monde
BP 152 - 74307 Cluses Cedex
France

T +33 (0)4 50 96 70 00

F +33 (0)4 50 96 71 89

www.somfy.com