

# FREEVIA 400

RO

Manual de instalare și utilizare



5149389A



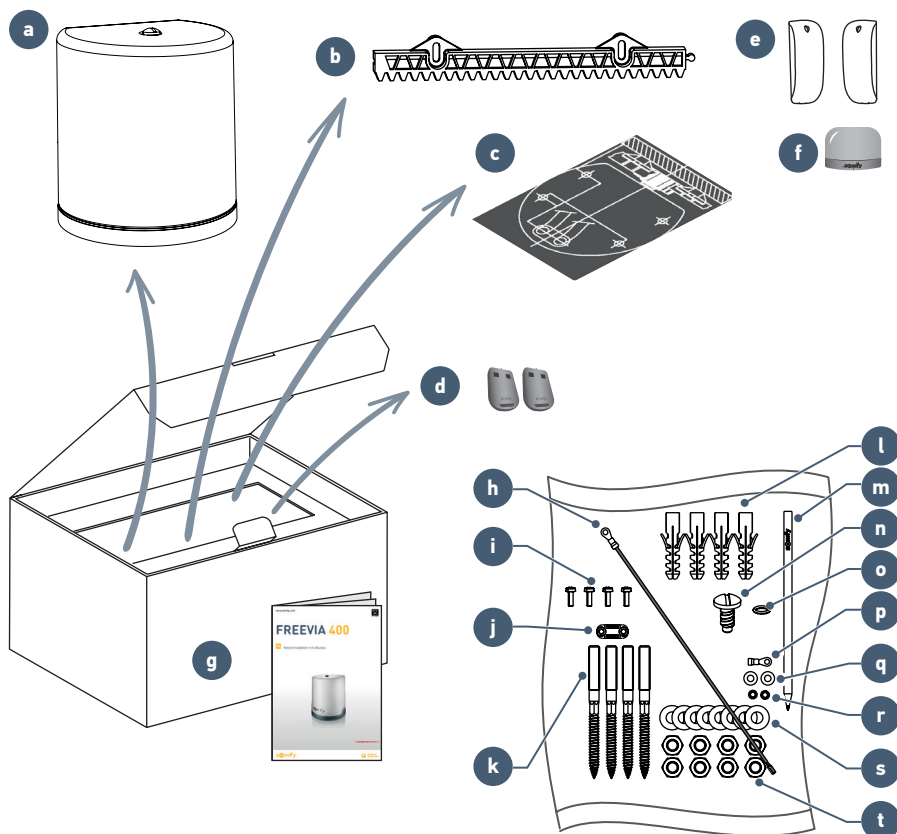


# Cuprins

<b>Prezentarea produsului</b>	<b>2</b>	<b>3 Cablajul accesoriilor</b>	<b>18</b>
- Conținutul pachetului	2	3.1 Celule fotoelectrice	
- Gabarit	3	(în funcție de pachetul ales)	18
- Domeniul de aplicare	3	3.2 Lampă cu aprindere intermitentă (în funcție de pachetul ales)	19
- Vedere generală a instalației	3	3.3 Baterie (opțională)	19
- Prezentarea sistemului electronic de comandă	4	3.4 Antenă pentru comandă la distanță (opțională)	20
<b>Cerințe prealabile la instalare</b>	<b>5</b>	3.5 Videofon (opțional)	20
- Opritoare pe sol	5	3.6 Contact cu cheie (opțional)	20
- Amplasarea motorului	5	3.7 Iluminarea zonei (opțională)	21
- Preechipare electrică	5	3.8 Alimentare solară (opțională)	21
- Cabluri necesare	6	<b>4 Parametrizări avansate</b>	<b>22</b>
- Fundații din beton	7	4.1 Deschiderea pentru pietoni	22
- Scule necesare pentru instalare (nefurnizate)	8	- Funcționarea deschiderii pentru pietoni	22
- Piese de fixare necesare pentru instalarea cremalierii (nefurnizate)	8	- Activarea deschiderii pentru pietoni	22
		- Dezactivarea deschiderii pentru pietoni	22
<b>1 Instalarea</b>	<b>9</b>	4.2 Închiderea automată	23
1.1 Deblocarea motorului	9	- Funcționarea închiderii automate	23
1.2 Instalarea motorului	9	- Activarea închiderii automate	23
- Fixarea motorului la sol	9	- Dezactivarea închiderii automate	24
- Fixarea cremalierii	10	4.3 Viteza porții de acces	25
1.3 Verificarea instalării motorului	11	- Domeniul de aplicare	25
1.4 Blocarea motorului	11	- Parametrizarea vitezei reduse	25
1.5 Cablarea motorului	12	- Revenirea la viteza standard	26
1.6 Racordarea la o rețea electrică de 230 V	13	<b>5 Programarea telecomenzilor</b>	<b>27</b>
1.7 Racordarea la împământare a sistemului electronic de comandă	14	5.1 Prezentarea telecomenzilor	27
1.8 Poziția antenei sistemului electronic de comandă	14	- Opțiuni de programare a telecomenzii cu 2 taste	27
		- Opțiuni de programare a telecomenzii cu 4 taste	28
<b>2 Punerea în funcțiune și utilizarea standard</b>	<b>15</b>	- Utilizarea unei telecomenzi cu 3 taste	28
2.1 Punerea sub tensiune a instalației	15	5.2 Adăugarea unei telecomenzi	29
2.2 Autoînvățarea cursei porții de acces	15	- Telecomandă cu 2 sau 4 taste	29
2.3 Punerea în stare de veghe / reactivarea sistemului electronic de comandă	16	- Telecomandă cu 3 taste	29
2.4 Obturarea deschiderilor	16	5.3 Ștergerea telecomenzilor	29
2.5 Montarea capacului	16	<b>6 Depanare</b>	<b>30</b>
2.6 Deschiderea totală și închiderea porții de acces	17	6.1 Asistență	30
2.7 Detectarea de obstacole	17	6.2 Schimbarea bateriei telecomenzii	30
		6.3 Ștergerea reglajelor	31
		6.4 Diagnosticare	32
		<b>7 Caracteristici tehnice</b>	<b>33</b>

## Prezentarea produsului

### ► Conținutul pachetului

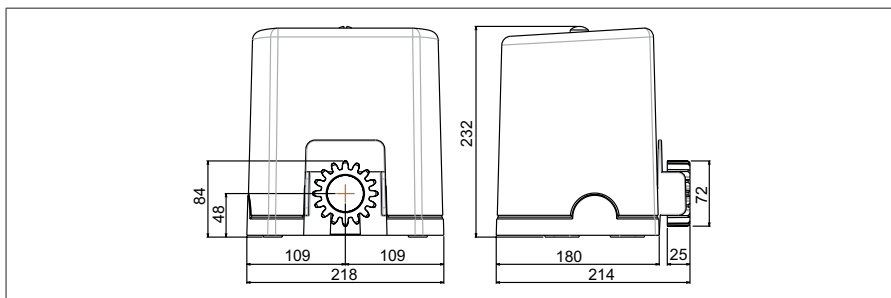


Reper	Denumire	Cantitate
a	Motor	x 1
b	Tronson cremalieră 33 cm x 20 mm	x 12
c	Șablon de montare	x 1
d	Telecomandă cu 2 taste	x 2
e	Set de celule fotoelectrice*	x 1
f	Lampă cu aprindere intermitentă*	x 1
g	Manual de instalare și utilizare	x 1

\*În funcție de pachetul ales

Reper	Denumire	Cantitate
h	Fir de împământare	x 1
i	Șurub autoforant	x 4
j	Clemă de cablu	x 1
k	Prezon	x 4
l	Diblu	x 4
m	Creion Somfy	x 1
n	Șurub de capac	x 1
o	Inel O	x 1
p	Fișă izolată rotundă	x 1
q	Șaibă plată mică	x 2
r	Șaibă evantai	x 2
s	Șaibă plată	x 8
t	PIULIȚĂ	x 8

## ► Gabarit

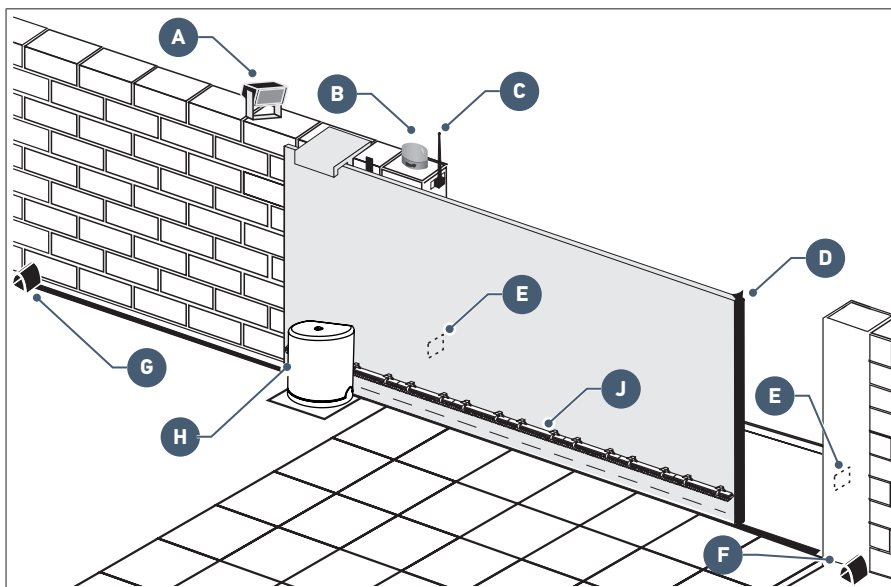


## ► Domeniul de aplicare

Acest produs este destinat motorizării unei porți de acces culisante:

- Cu o lungime de max. 6 m și o greutate de max. 400 kg
- din PVC, lemn sau metal
- pentru o casă individuală.

## ► Vedere generală a instalației

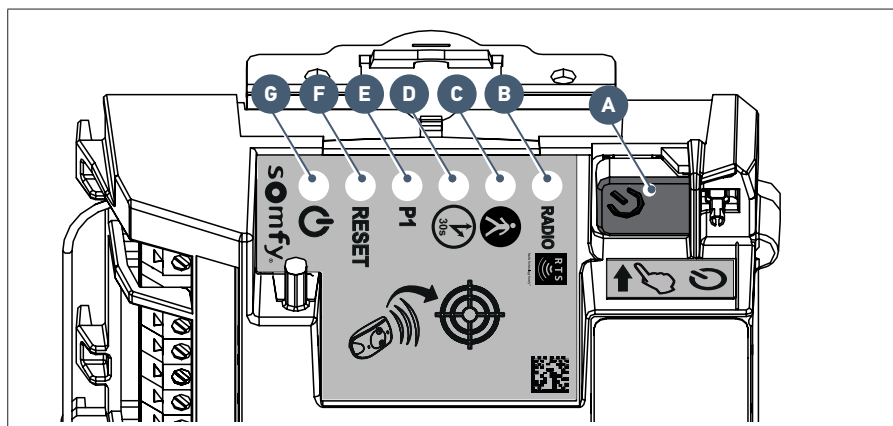


Reper	Denumire
A	Iluminare zonă*
B	Lampă cu aprindere intermitentă (în funcție de pachetul ales)
C	Antenă*
D	Bară palpatoare*
E	Celule fotoelectrice (în funcție de pachetul ales)

Reper	Denumire
F	Opritor închidere
G	Opritor deschidere
H	Motor
J	Cremașieră

\*accesorii opționale

► Prezentarea sistemului electronic de comandă

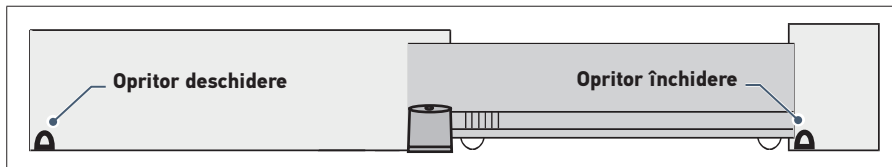


Reper	Denumire	Funcție	
A	Buton	Lansarea autoînvățării Reactivarea sistemului electronic de comandă	
B	Indicator luminos <b>RADIO</b>	Se aprinde de fiecare dată când sistemul electronic de comandă primește o comandă radio	
C	Indicator luminos	Se aprinde în momentul activării/dezactivării deschiderii pentru pietoni	
D	Indicator luminos	Aprins	închiderea automată a porții de acces este activată
		Stins	închiderea automată a porții de acces nu este activată
		Aprins intermitent	parametrul „închidere automată” este selectat
E	Indicator luminos <b>P1</b>	Stins	poarta de acces funcționează la viteză standard
		Clipește lent	poarta de acces funcționează la viteză redusă
		Aprins intermitent	parametrul „viteză” al porții de acces este selectat
F	Indicator luminos <b>RESET</b>	Aprins	numai reglajele sau reglajele și punctele de comandă radio sunt șterse
		Aprins intermitent	funcția de ștergere a reglajelor și a punctelor de comandă radio este selectată
G	Indicator luminos	Aprins	motorul funcționează corect - sistemul electronic de comandă este reactivat
		Stins	motorul funcționează corect - sistemul electronic de comandă este în stare de veghe
		Aprins intermitent	consultați pagina cu diagnosticări 32

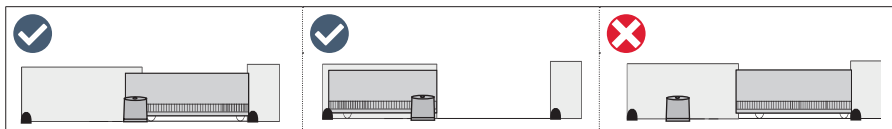
## ➤ Cerințe prealabile la instalare

### ▶ Opritoare pe sol

Cursa porții de acces trebuie delimitată cu opritoarele fixate solid pe sol.



### ▶ Amplasarea motorului



### ▶ Preechipare electrică

#### Cabluri necesare

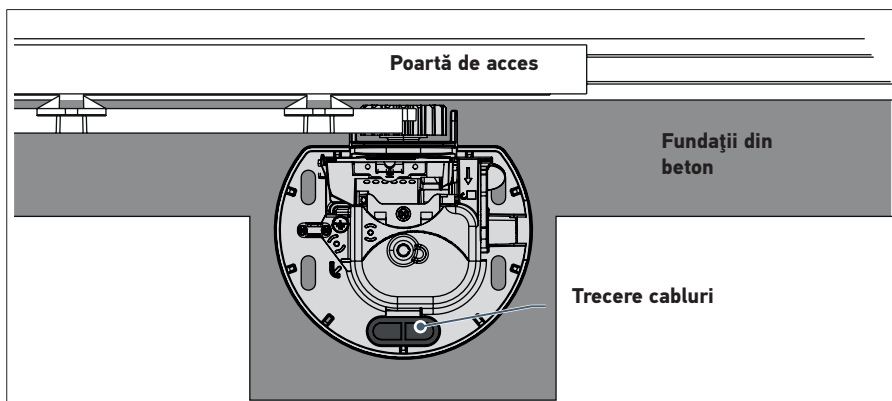
- Alimentare de la rețeaua electrică: cablu 3 x 1,5 mm<sup>2</sup> sau 3 x 2,5 mm<sup>2</sup> pentru uz în exterior (cel puțin de tip H07RN-F)
- Legătură celule: cablu 2 x 0,75 mm<sup>2</sup>
- Alte accesorii: consultați pagina 6

**!** Trecerea cablului de alimentare trebuie să respecte normele privind electricitatea în vigoare în țările în care este utilizat produsul.

#### Trecerea cablurilor

- Cablurile îngropate trebuie prevăzute cu o teacă de protecție cu un diametru suficient pentru trecerea tuturor cablurilor.
- Asigurați o alimentare electrică de 230 V cât mai aproape de amplasarea motorului.

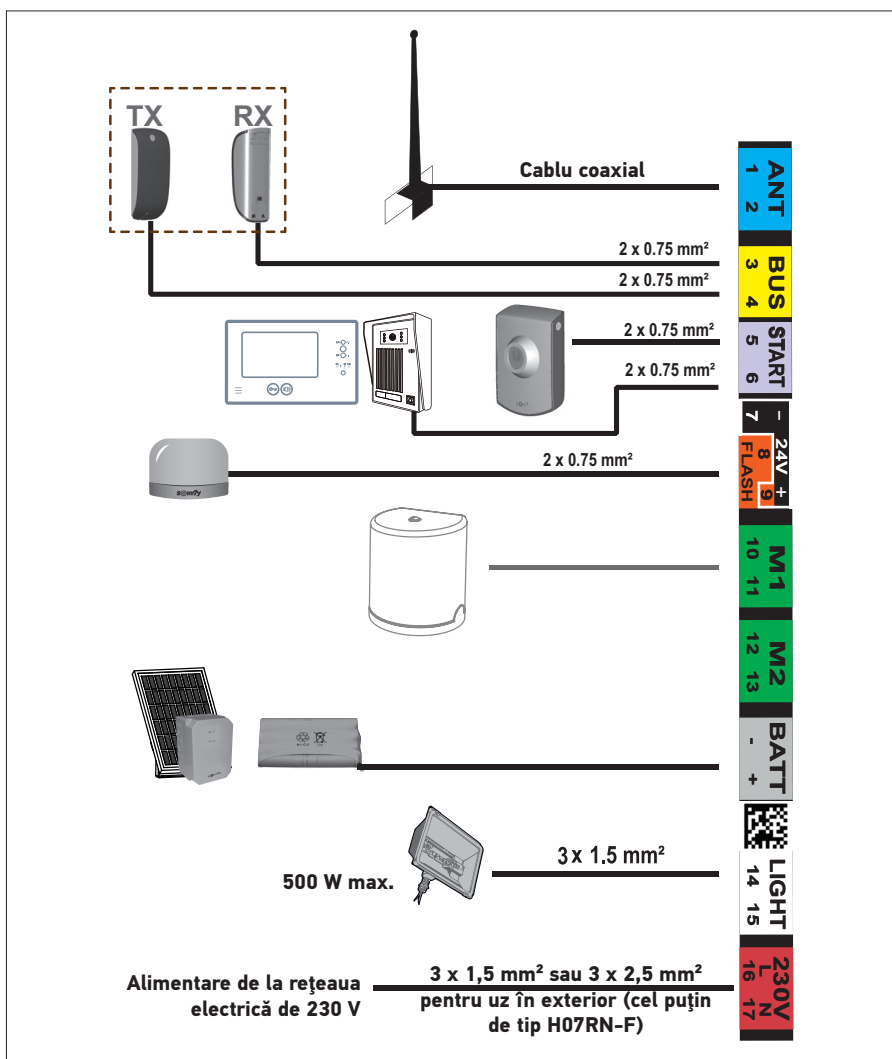
**i** Dacă realizarea unui tranșeu nu este posibilă, utilizați un canal de cablu care ar putea suporta trecerea vehiculelor (ref. 2400484).



## ► Cabluri necesare



Detaliile referitoare la cablaje sunt furnizate în secțiunea „CABLAJUL ACCESORIILOR” de la paginile 18 - 21.



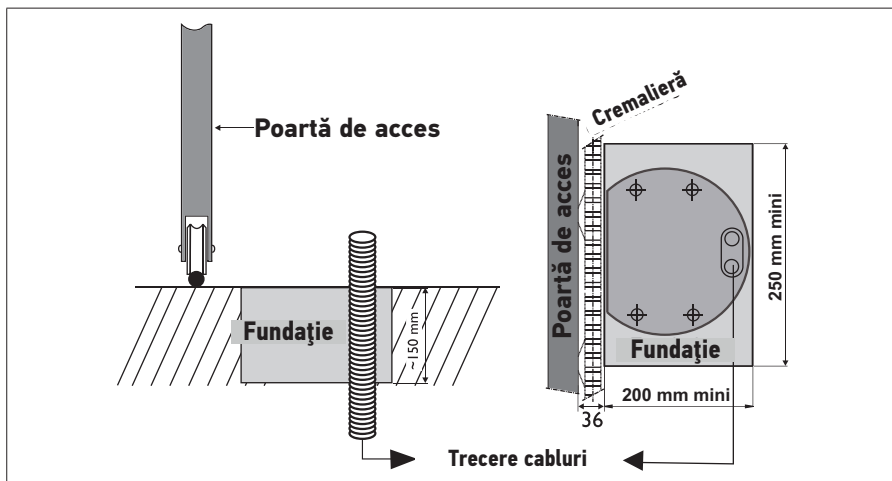
Pentru a racorda mai multe accesorii la borna START, puteți utiliza un fir cu secțiune de 0,3 mm<sup>2</sup> (de exemplu: fir telefonic) în locul unui fir cu secțiune de 0,75 mm<sup>2</sup>.



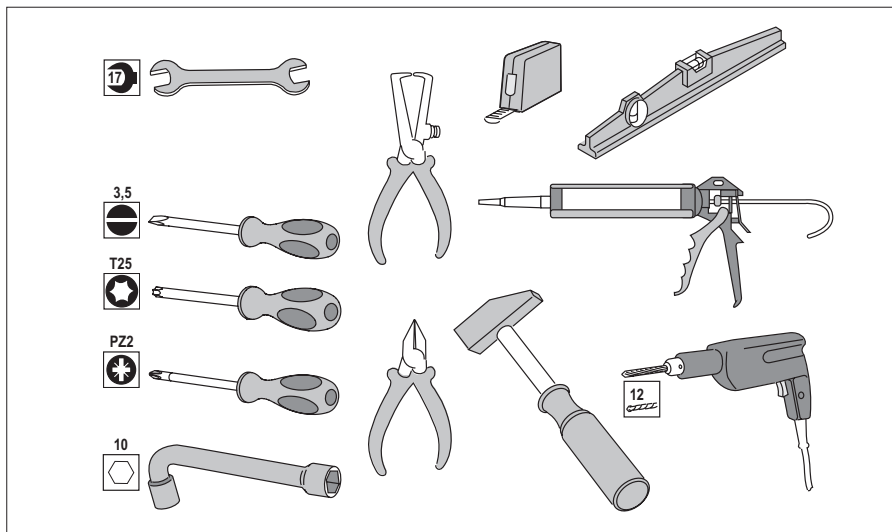
► *Fundații din beton*



Fundațiile din beton pe care va fi fixat motorul trebuie să respecte valorile furnizate pe schema de mai jos.


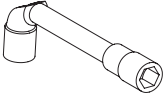
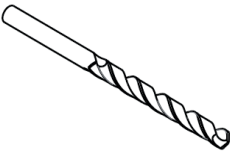

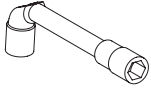


### ► Scule necesare pentru instalare (nefurnizate)

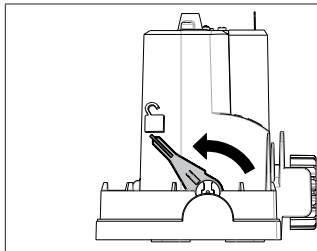



### ► Piese de fixare necesare pentru instalarea cremalierii (nefurnizate)

Aceste informații sunt furnizate orientativ.

	Piese de fixare necesare	Scule necesare	Diametru de găurire
<b>POARTĂ DE ACCES DIN FIER SAU ALUMINIU</b>	Șurub autofiletant cu cap hexagonal pentru tablă de tip ST 6,3 x 30 mm + șaibă	Cheie tubulară nr. 10	5 mm cu un burghiu pentru oțel
			
<b>POARTĂ DE ACCES DIN PVC</b>	PVC-ul este prea fragil pentru fixarea directă a cremalierii. În general, porțile de acces din PVC prezintă un ranfort din aluminiu sau metal, ori un centru din oțel (consultați rândul de mai sus). În cazul în care poarta de acces din PVC nu prezintă ranfort: fixați un ranfort metalic pe poarta de acces, în locul în care va fi fixată cremaliera.		
<b>POARTĂ DE ACCES DIN LEMN</b>	Șurub pentru lemn cu diametru minim 6 x 40 mm + șaibă	Cheie tubulară nr. 10	Efectuați în prealabil o gaură cu un burghiu pentru lemn cu diametru de 2,5 mm sau un sfredel pentru lemn.
			

## 1.1 Deblocarea motorului

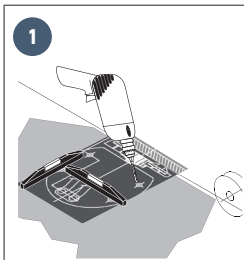


Aduceți mânerul motorului în poziția 

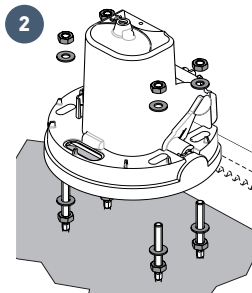
**Pinionul este eliberat.  
Motorul este deblocat.**

## 1.2 Instalarea motorului

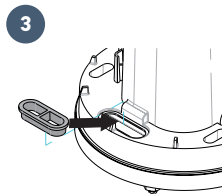
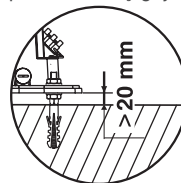
### ► Fixarea motorului la sol



- 1
- Așezați șablonul de montare **C** pe sol și faceți 4 găuri cu ajutorul unui burghiu (Ø 12 mm) adecvat pentru tipul de sol.



- 2
- Introduceți diblurile. Fixați prezoanele.
  - Înfiletați 4 piulițe și 4 șaibe.
  - Scoateți capacul motorului.
  - Poziționați motorul pe prezoane: aveți grijă ca flanșa (baza motorului) să se afle la o înălțime maximă de 25 mm deasupra solului. Spațiul recomandat este cuprins între 20 și 25 mm.
  - După ce ați poziționat motorul la înălțimea necesară în raport cu solul, fixați-l cu ajutorul a 4 șaibe și 4 piulițe.

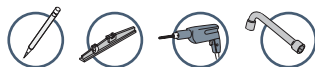


- 3
- Poziționați manșonul de trecere a cablului găurit în prealabil în deschiderea prevăzută pentru trecerea cablurilor.



Asigurați-vă că motorul este la un nivel corespunzător.

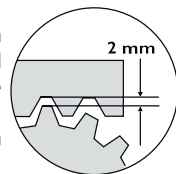
## ► Fixarea cremalierii



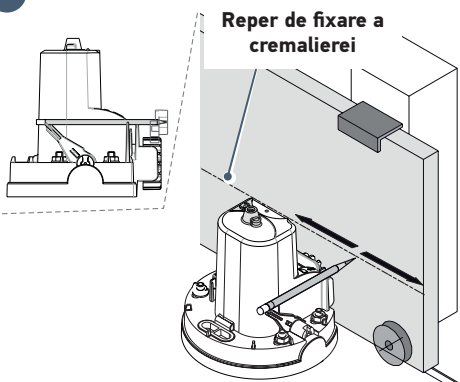
- Cremaliera trebuie fixată pe ranfortul porții de acces.
- Utilizați șuruburi adecvate pentru materialul din care este confecționată poarta dumneavoastră de acces (consultați pagina 8).
- Nu ungeți niciodată cremaliera sau pinionul motorului.



- Prin alinierea părții superioare a cremalierii cu linia trasată folosind creionul, jocul de 2 mm necesar între cremalieră și pinion este asigurat.
- Dacă punctele de fixare sunt prea apropiate de marginea ranfortului: fixați cremaliera în centrul găurilor alungite.



1



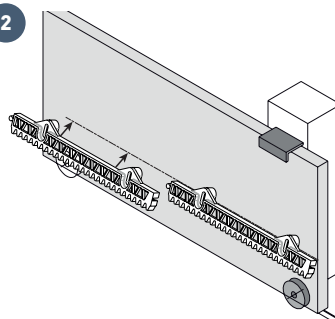
- Deschideți poarta de acces complet.
- Așezați creionul furnizat în canalele prevăzute pe motor.



În cazul în care vârful creionului este îndreptat deasupra ranfortului, cremaliera furnizată nu este adecvată pentru poarta dumneavoastră de acces. Este necesară utilizarea unei cremalieri cu fixare joasă (ref. 2401294). Contactați Somfy.

- Cu o mână, mențineți creionul și cu cealaltă, culisați poarta de acces pentru a marca poziția cremalierii.

2



- Așezați cremaliera aliniind partea superioară a cremalierii cu linia trasată folosind creionul.
- Fixați primul element al cremalierii în partea superioară a găurilor alungite, începând din partea stângă a porții de acces.
- Instalați și fixați celelalte elemente în același mod, introducându-le unele în altele.

### 1.3 Verificarea instalării motorului

**Verificați dacă:**

- motorul este la un nivel corespunzător.
- poarta de acces culisează corect.
- pinionul este bine antrenat.
- jocul de 2 mm dintre cremalieră și pinion nu variază mult.

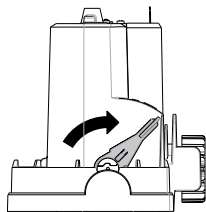
**Dacă aceste condiții nu sunt îndeplinite, reglați înălțimea cremalierii.**

**Odată ce sunt efectuate toate verificările, strângeți piulițele pentru a fixa motorul definitiv.**

### 1.4 Blocarea motorului



Nu blocați niciodată motorul atunci când poarta de acces se află în mișcare deoarece riscați să deteriorați motorizarea.



Împingeți mânerul motorului înspre poarta de acces.

**Motorul este blocat.**

## 1.5 Cablarea motorului

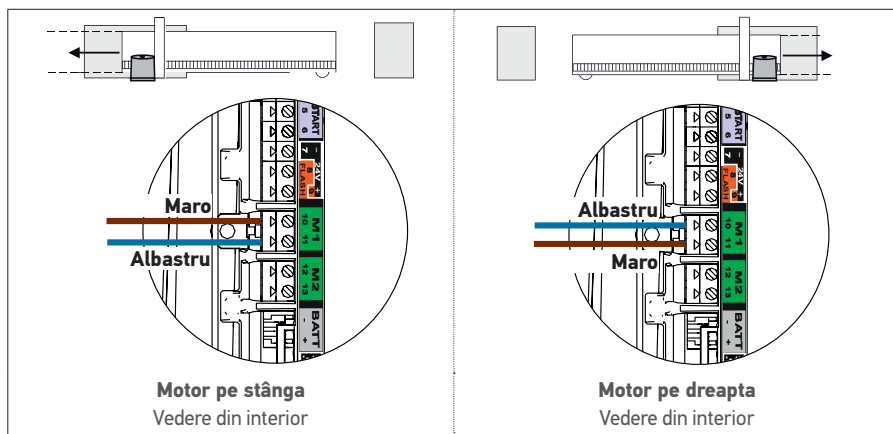


Pentru siguranța dumneavoastră, aceste operații trebuie efectuate fără tensiune.



În mod implicit, motorul este cablat pentru o instalare în partea stângă a porții de acces.

Pentru o instalare a motorului în partea dreaptă a porții de acces, inversați firele conectate la bornele 10 și 11 ale sistemului electronic de comandă (eticheta verde M1).



Nu conectați nimic la borna M2.

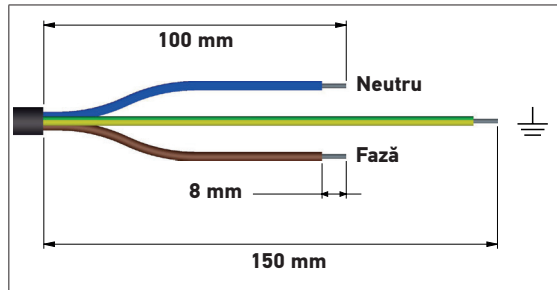
## 1.6 Racordarea la o rețeaua electrică de 230 V




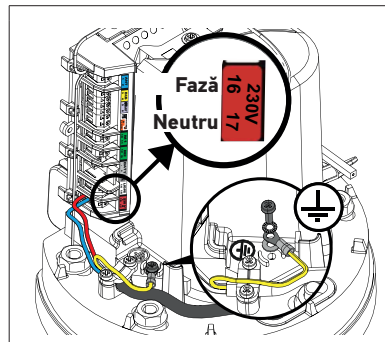
- Pentru siguranța dumneavoastră, aceste operații trebuie efectuate fără tensiune.
- Utilizați un cablu 3 x 1,5 mm<sup>2</sup> sau 3 x 2,5 mm<sup>2</sup> pentru uz în exterior (cel puțin de tip H07RN-F).
- Utilizați obligatoriu clema de cablu furnizată.

Pentru orice tip de cablu de joasă tensiune utilizat, asigurați-vă că acesta rezistă la o forță de tracțiune de 100 N. Asigurați-vă că nu se deplasează conductoarele după aplicarea acestei forțe de tracțiune.

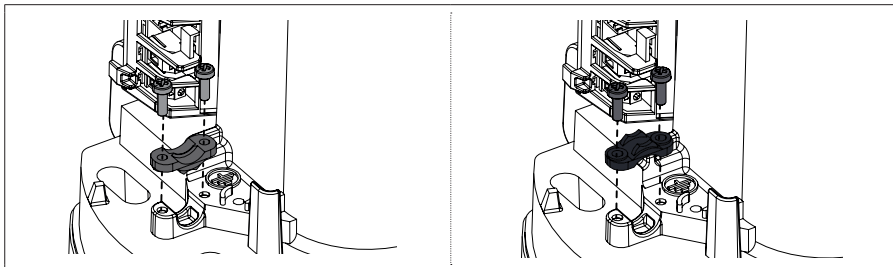
1. Dezizolați cablul pe o lungime de 150 mm.
2. Tăiați faza și neutrul la 100 mm.
3. Descoperiți cele 3 fire pe o lungime de 8 mm.
4. Sertizați fișa furnizată **p** la firul de împământare (galben și verde).
6. Conectați firele conform indicației din tabel:



Culoare fir	Tip	Bornă	Observații
Albastru	Neutru	17	
Maro / Negru / Roșu	Fază	16	
Galben și verde	Masă		Înfiletați o șaibă plată <b>q</b> , fișa firului de împământare de la sursa de alimentare sertizată la etapa 4 și o șaibă evantai <b>r</b> cu un șurub <b>i</b> .

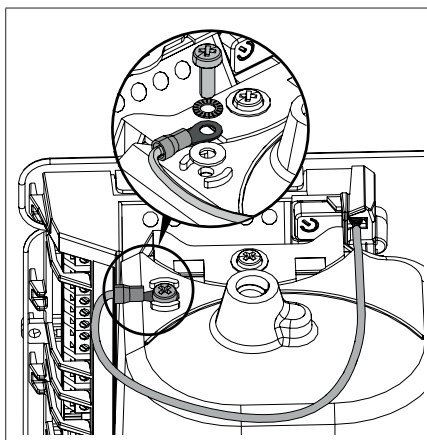


7. Fixați clema de cablu furnizată.

Pentru un cablu 3x1,5 mm<sup>2</sup>Pentru un cablu 3x2,5 mm<sup>2</sup>

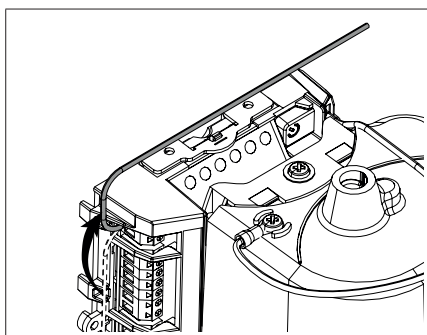
## 1.7 Racordarea la împământare a sistemului electronic de comandă

1. Racordați firul de împământare furnizat **h** în partea superioară din dreapta sistemului electronic de comandă.
2. Înfiletați o șaibă plată **q**, fișa firului de împământare **h** și o șaibă evantai **r** folosind un șurub **i** în partea superioară a motorului.




## 1.8 Poziția antenei sistemului electronic de comandă

Poziționați antena deasupra motorului.






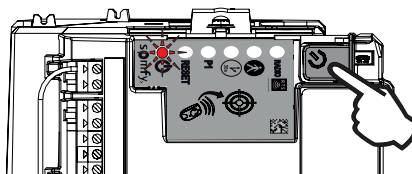
## 2.1 Punerea sub tensiune a instalației

1. Indicatorul luminos  clipește (de 2 ori).  
**Motorul este sub tensiune și în așteptarea autoînvățării.**
2. Dacă indicatorul luminos  nu se aprinde sau dacă numărul de clipi nu este cel preconizat: consultați pagina cu diagnosticări 32.


## 2.2 Autoînvățarea cursei porții de acces

**Cerințe prealabile - Înainte de a lansa autoînvățarea, asigurați-vă că:**

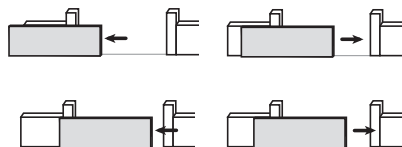
- Instalația este sub tensiune:  
indicatorul luminos  clipește (de 2 ori).
- Poarta de acces se află la jumătatea cursei.
- Motorul este blocat.




Apăsați pe butonul  al sistemului electronic de comandă.

- Poarta de acces se deschide, se închide, se deschide parțial și se închide din nou.
- Indicatorul luminos  se aprinde continuu.

**Autoînvățarea este realizată cu succes și motorul este operațional.**



Dacă indicatorul luminos  clipește (de 2 ori), reîncepeți autoînvățarea.

**Poarta de acces trebuie să fie închisă la sfârșitul autoînvățării.**



Dacă poarta de acces este deschisă, consultați caseta IMPORTANT de mai jos.



### IMPORTANT

**Dacă poarta de acces este deschisă la sfârșitul autoînvățării:**

1. Ștergeți reglajele (consultați pagina 31).
2. Scoateți motorul de sub tensiune.
3. Inversați firele conectate la bornele 10 și 11 (eticheta verde M1) ale sistemului electronic de comandă (consultați secțiunea „Cablaajul motorului” de la pagina 12).
4. Deblocați motorul.
5. Poziționați poarta de acces la jumătatea cursei.
6. Blocați motorul.
7. Puneți motorul sub tensiune.
8. Reîncepeți autoînvățarea.




În timpul autoînvățării, o apăsare pe tasta 1 a telecomenzii sau pe butonul  al sistemului electronic de comandă determină oprirea porții de acces și a procesului de autoînvățare.

## 2.3 Punerea în stare de veghe / reactivarea sistemului electronic de comandă



Atunci când autoînvățarea a fost efectuată, sistemul electronic trece automat în stare de veghe după 5 minute de inactivitate, pentru a economisi energie.

În stare de veghe, toți indicatorii luminoși sunt stinși.

Pentru a verifica dacă motorul este sub tensiune sau pentru a verifica/modifica parametrizarea, apăsați timp de 2 secunde pe butonul  pentru a reactiva sistemul electronic.

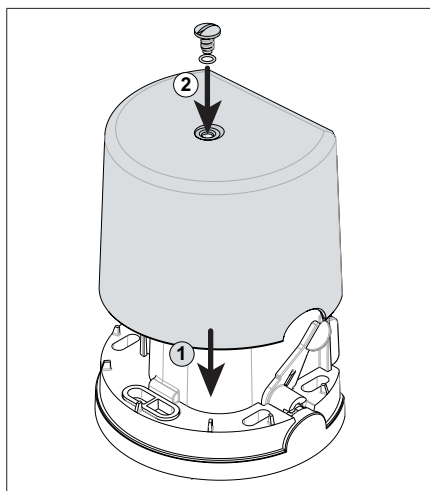
## 2.4 Obturarea deschiderilor


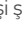


Se recomandă insistent să obturați toate deschiderile pentru a evita scurtcircuitele provocate de insecte.

Odată ce au fost trecute toate cablurile, obturați toate deschiderile (găuri alungite, deschideri pentru trecerea cablurilor) cu ajutorul unui produs pe bază de silicon.

## 2.5 Montarea capacului

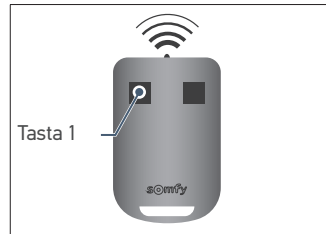


1. Așezați capacul pe motor.
2. Montați garnitura  pentru a asigura etanșeitatea motorului și șurubul  al capacului.
3. Fixați capacul.

## 2.6 Deschiderea totală și închiderea porții de acces



Telecomenzile livrate în kit sunt deja memorate și programate pentru ca tasta 1 a telecomenzilor să comande deschiderea totală a porții de acces.



- Poartă de acces închisă: apăsați pe tasta 1 a telecomenzii pentru a deschide complet poarta de acces.
- Poartă de acces în mișcare: apăsați pe tasta 1 a telecomenzii pentru a opri poarta de acces.
- Poartă de acces deschisă: apăsați pe tasta 1 a telecomenzii pentru a închide poarta de acces.

## 2.7 Detectarea de obstacole

**Dacă este detectat un obstacol (efort anormal asupra motorizării):**

- **În timpul deschiderii porții de acces:** poarta de acces se oprește.
- **În timpul închiderii porții de acces:** poarta de acces se oprește și se redeschide.



Pentru siguranța dumneavoastră, aceste operații trebuie efectuate fără tensiune.

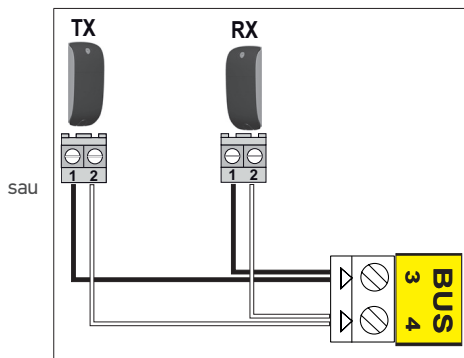
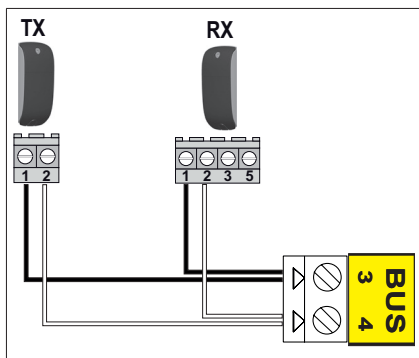


Se recomandă să efectuați autoînvățarea cursei porții de acces înainte de a racorda accesoriile (celule fotoelectrice, lampă cu aprindere intermitentă etc.)

### 3.1 Celule fotoelectrice (în funcție de pachetul ales)



Cablarea unui al doilea set de celule fotoelectrice nu este posibilă pentru această motorizare.



#### ► Instalarea

După cablarea celulelor fotoelectrice:

- repuneți motorul sub tensiune,
- lansați o mișcare de deschidere sau de închidere a porții de acces.

**Celulele fotoelectrice sunt recunoscute de sistemul electronic de comandă la sfârșitul mișcării.**

#### ► Funcționarea cu celule fotoelectrice

**Dacă, în timpul închiderii porții de acces, celulele sunt acoperite, aceasta se oprește și se redeschide. Dacă poarta de acces este deschisă și celulele sunt acoperite, aceasta nu se închide.**

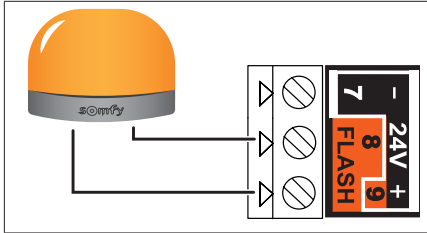
#### ► În cazul eliminării celulelor fotoelectrice

După eliminarea celulelor fotoelectrice, repuneți motorul sub tensiune, apoi efectuați procedura „Dezactivarea închiderii automate” de la pagina 24.

## 3.2 Lampă cu aprindere intermitentă (în funcție de portii de acces)



Bec de MAXIM 10 W - 24 V - Utilizarea unui bec cu putere mai mare de 10 W- 24 V poate cauza defectarea motorizării.



### ► Funcționarea lămpii cu aprindere intermitentă

Lampa se aprinde intermitent în timpul mișcării porții de acces.

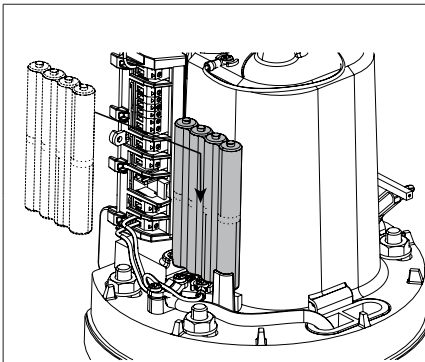
## 3.3 Baterie (opțională)




Acest accesoriu este incompatibil cu o alimentare solară.

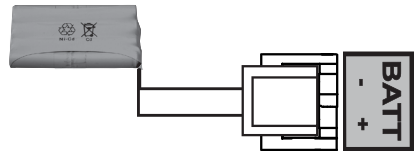


Pentru o durată de viață optimă a bateriei, întrerupeți alimentarea electrică a porții de acces cel puțin de 3 ori de an, pentru ca aceasta să funcționeze câteva cicluri pe baza bateriei.



Bateria de rezervă asigură funcționarea porții de acces în caz de defecțiune electrică.

**Indicatorul luminos  clipește (1 clipire) atunci când motorul funcționează pe baterie.**



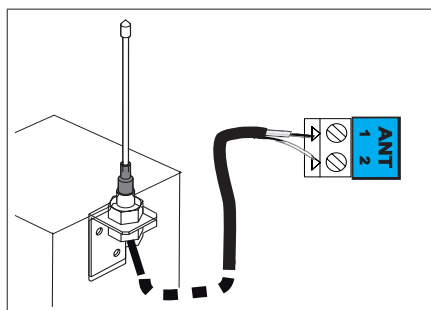
### Caracteristicile bateriei:

- Autonomie: 10 cicluri în continuu sau 24 de ore pe o poartă în stare perfectă.
- Timp de încărcare optim înainte de utilizarea bateriei: 48 de ore.
- Durată de viață: 3 ani.



Pentru a mări autonomia bateriei în funcționare, comenzile cu fir sunt dezactivate; numai telecomenzile și punctele de comandă radio permit comandarea porții de acces.

### 3.4 Antenă pentru comandă la distanță (opțională)

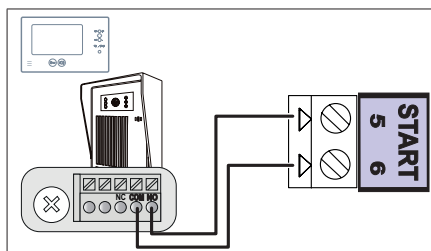


O antenă pentru comandă la distanță cu rază de acțiune mare poate înlocui antena cu fir. Ea se montează pe partea superioară a stâlpului și trebuie să fie liberă.

Antena pentru comandă la distanță este racordată la bornele 1 și 2 ale unității electronice (eticheta albastră „ANT”):

- miezul firului la borna 1
- tresa de masă la borna 2

### 3.5 Videofon (opțional)

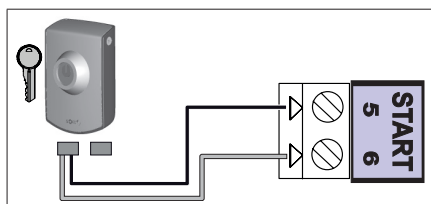


Acest accesoriu este incompatibil cu o alimentare solară.



Racordați numai un contact fără potențial nealimentat.

### 3.6 Contact cu cheie (opțional)

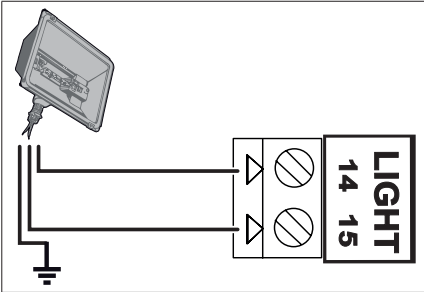


Acest accesoriu este incompatibil cu o alimentare solară.

### 3.7 Iluminarea zonei (opțională)



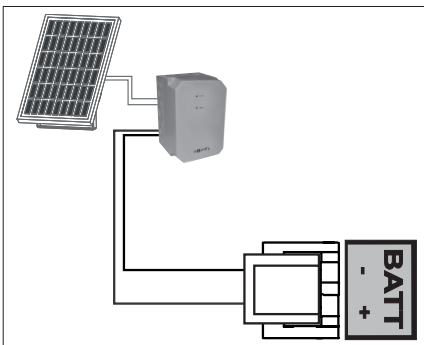
Acest accesoriu este incompatibil cu o alimentare solară.  
Utilizați numai becuri cu halogen sau incandescentă pentru iluminarea zonei, de maxim 500 W.



### 3.8 Alimentare solară (opțională)



Nu conectați niciodată motorul la o alimentare de 230 V în timp ce este conectat deja la o alimentare solară, riscați deteriorarea unității electronice a motorului.

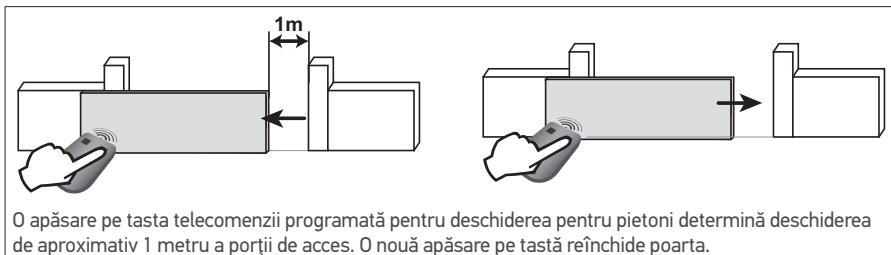


#### Atunci când motorul funcționează cu alimentare solară:

- numai telecomenzile și punctele de comandă radio permit comanda porții de acces (comenzile cu fir sunt dezactivate),
- accesoriile de siguranță cu fir rămân activate (celule fotoelectrice, lampă cu aprindere intermitentă).

## 4.1 Deschiderea pentru pietoni

### ► Funcționarea deschiderii pentru pietoni



### ► Activarea deschiderii pentru pietoni



Tasta 1 a telecomenzilor cu 2 sau 4 taste nu poate fi programată pentru a comanda deschiderea pentru pietoni a porții.  
Pentru mai multe informații, consultați secțiunea „Programarea telecomenzilor” de la paginile 27-29.

**1**

- Apăsați timp de 2 secunde pe butonul al sistemului electronic de comandă. **Indicatorul luminos se aprinde.**

**2**

- Îndreptați telecomanda spre sistemul electronic de comandă.

**3**

- Apăsați pe **tasta 2** a telecomenzii. Indicatorii luminoși „**RADIO**” și se aprind, apoi se sting. Deschiderea pentru pietoni este activată pe această tastă.



Îndepărtați-vă de sistemul electronic de comandă pentru a testa deschiderea pentru pietoni.

### ► Dezactivarea deschiderii pentru pietoni

Repețați procedura „Activarea deschiderii pentru pietoni” cu tasta pentru care deschiderea pentru pietoni trebuie să fie dezactivată. **Indicatorul luminos se aprinde, apoi se sting. Deschiderea pentru pietoni este dezactivată pe această tastă.**



## 4.2 Închiderea automată

### ► Funcționarea închiderii automate

Apăsați pe tasta 1 a telecomenzii pentru a deschide poarta de acces.

**Poarta de acces se închide după 30 de secunde sau după 5 secunde dacă celulele fotoelectrice detectează o trecere.**

Închiderea automată a porții de acces poate fi întreruptă apăsând pe tasta 1 a telecomenzii. Pentru a reînchide imediat poarta de acces, apăsați din nou pe tasta 1 a telecomenzii.

### ► Activarea închiderii automate



Închiderea automată nu poate fi activată decât dacă celulele fotoelectrice sunt cablate și recunoscute de sistemul electronic de comandă a motorului.

**1**

- Apăsați timp de 2 secunde pe butonul al sistemului electronic de comandă. **Indicatorul luminos se aprinde.**

**2**

- Îndreptați telecomanda spre sistemul electronic de comandă.

**3**

- Mențineți apăsată **tasta 1** a telecomenzii până când indicatorul luminos clipește.

**4**

- Mențineți apăsată **tasta 2** a telecomenzii până când indicatorul luminos se stinge, apoi se aprinde continuu.

**5**

- În momentul în care **tasta 2** este eliberată, indicatorul luminos clipește, apăsați de 3 ori pe **tasta 1** a telecomenzii


**6**

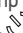

**7**

- Indicatorul luminos rămâne aprins. **Închiderea automată este activată.**

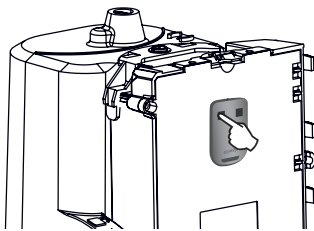
## ► Dezactivarea închiderii automate

**1**



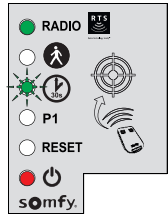
- Apăsați timp de 2 secunde pe butonul  al sistemului electronic de comandă. **Indicatorul luminos  se aprinde.**


**2**



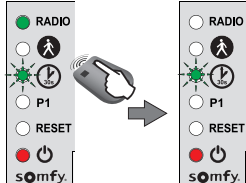
- Îndreptați telecomanda spre sistemul electronic de comandă.


**3**



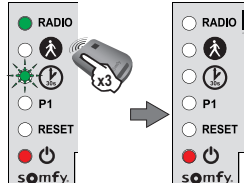
- Mențineți apăsată **tasta 1** a telecomenzii până când indicatorul luminos  clipește.

**4**



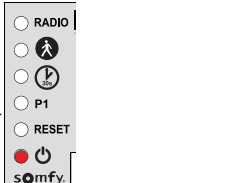
- Apăsați pe **tasta 2** a telecomenzii. **Indicatorul luminos  clipește.**


**5**



- Apăsați de 3 ori pe **tasta 1** a telecomenzii.

**6**



- Indicatorul luminos  este stins. **Închiderea automată este dezactivată.**

### 4.3 Viteza porții de acces



O viteză necorespunzătoare pentru greutatea porții de acces ar putea răni grav utilizatorii, de exemplu prin strivirea acestora de către poartă. Pentru a îndeplini cerința normei EN 12453, este obligatoriu să respectați solicitările domeniului de aplicare.



În mod implicit, poarta de acces funcționează la viteză standard.

#### ► Domeniul de aplicare

Parametrizați viteza porții de acces în conformitate cu tabelul de mai jos:

Greutatea porții de acces	Viteză standard	Viteză redusă
Între 0 și < 100 kg	✓	✓
Între 100 și < 200 kg	✓	✓
Între 200 și < 300 kg	✓ + bară palpatoare*	✓
Între 300 și < 400 kg	✓ + bară palpatoare*	✓

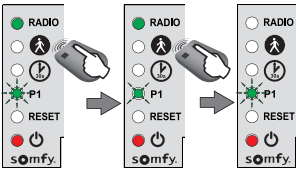
\*Instalarea unei bare palpatoare pasive (ref. 9019612) la poarta de acces este obligatorie.

#### ► Parametrizarea vitezei reduse

<p><b>1</b></p>	<p><b>2</b></p>	<p><b>3</b></p>	<p><b>4</b></p>	<p><b>5</b></p>
<ul style="list-style-type: none"> <li>Apăsați timp de 2 secunde pe butonul al sistemului electronic de comandă. <b>Indicatorul luminos se aprinde.</b></li> </ul>	<ul style="list-style-type: none"> <li>Îndreptați telecomanda spre sistemul electronic de comandă.</li> </ul>	<ul style="list-style-type: none"> <li>Mențineți apăsată <b>tasta 1</b> a telecomenzii până când indicatorul luminos clipește.</li> </ul>	<ul style="list-style-type: none"> <li>Apăsați o dată pe <b>tasta 1</b> a telecomenzii.</li> </ul>	<ul style="list-style-type: none"> <li><b>Indicatorul luminos P1 clipește.</b></li> </ul>

### ► Parametrizarea vitezei reduse (continuare)

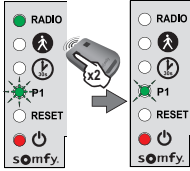
**6**



- Mențineți apăsată **tasta 2** până când indicatorul luminos **P1** clipește lent.  
**Este selectată viteza redusă.**

---


**7**





- Apăsați de 2 ori pe **tasta 1** a telecomenzii. Indicatorul luminos **P1** clipește lent.  
**Este selectată viteza redusă.**

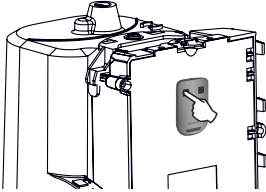
### ► Revenirea la viteza standard

**1**



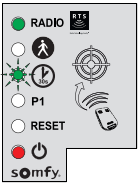
- Apăsați timp de 2 secunde pe butonul  al sistemului electronic de comandă.  
**Indicatorul luminos  se aprinde.**


**2**



- Îndreptați telecomanda spre sistemul electronic de comandă.

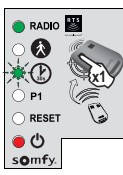
**3**



- Mențineți apăsată **tasta 1** a telecomenzii până când indicatorul luminos  clipește.

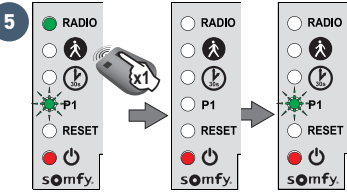
---

**4**



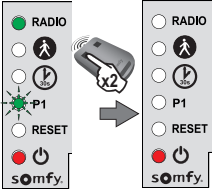
- Apăsați o dată pe **tasta 1** a telecomenzii.  
**Indicatorul luminos **P1** clipește.**

**5**



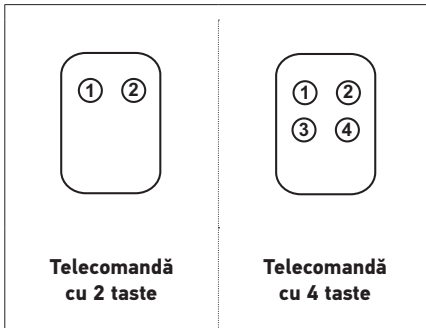
- Apăsați o dată pe **tasta 2** a telecomenzii.  
**Indicatorul luminos **P1** se stinge timp de 5 secunde, apoi clipește.**

**6**



- Apăsați de 2 ori pe **tasta 1** a telecomenzii. Indicatorul luminos **P1** este stins.  
**Este selectată viteza standard.**

## 5.1 Prezentarea telecomenzilor



În funcție de opțiunile de parametrizare selectate, telecomenzile RTS Somfy pot comanda:

- deschiderea totală a porții de acces
- deschiderea pentru pietoni a porții de acces
- un alt echipament Somfy RTS (de exemplu: motorul ușii de garaj, rulou etc.)



Telecomenzile livrate în kit sunt deja memorate și programate pentru ca tasta 1 a telecomenzilor să comande deschiderea totală a porții de acces.



Puteți memora până la 16 puncte de comandă pentru un motor (telecomenzi, alte puncte de comandă radio).

Dacă memorați un al 17-lea punct de comandă, primul punct de comandă memorat va fi șters în mod automat.



Dacă doriți să programați o deschidere pentru pietoni, aceasta trebuie programată obligatoriu pe tasta care urmează după cea pentru deschidere totală (de ex.: deschiderea totală comandată de tasta 2, deschiderea pentru pietoni comandată de tasta 3).

**Programarea deschiderii pentru pietoni pe tasta 1 a telecomenzilor este imposibilă.**


### ► Opțiuni de programare a telecomenzii cu 2 taste

	Tasta 1	Tasta 2
Opțiunea 1	Deschidere totală	Deschidere pentru pietoni sau alt automatism Somfy RTS
Opțiunea 2	Alt echipament Somfy RTS	Deschidere totală

## ► Opțiuni de programare a telecomenzii cu 4 taste

	Tasta 1	Tasta 2	Tasta 3	Tasta 4
Opțiunea 1	Deschidere totală	Deschidere pentru pietoni sau alt automatism Somfy RTS	Alt automatism Somfy RTS	Alt automatism Somfy RTS
Opțiunea 2	Alt automatism Somfy RTS	Deschidere totală	Deschidere pentru pietoni sau alt automatism Somfy RTS	Alt automatism Somfy RTS
Opțiunea 3	Alt automatism Somfy RTS	Alt automatism Somfy RTS	Deschidere totală	Deschidere pentru pietoni sau alt automatism Somfy RTS
Opțiunea 4	Alt automatism Somfy RTS	Alt automatism Somfy RTS	Alt automatism Somfy RTS	Deschidere totală

## ► Utilizarea unei telecomenzi cu 3 taste



- Pentru a deschide complet poarta de acces, apăsați pe tasta „**Urcare**” a telecomenzii.

---

- Pentru a opri poarta de acces în curs de mișcare, apăsați pe tasta centrală a telecomenzii.

---

- Pentru a închide poarta de acces, apăsați pe tasta „**Coborâre**” a telecomenzii.






Telecomanda cu 3 taste nu poate fi utilizată pentru a modifica parametrizarea motorului.

## 5.2 Adăugarea unei telecomenzi

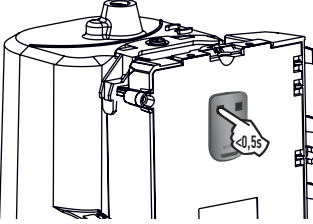
### ► Telecomandă cu 2 sau 4 taste

**1**



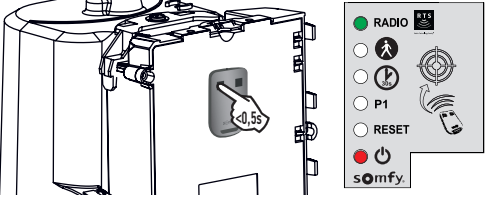
- Apăsați timp de 2 secunde pe butonul  al sistemului electronic de comandă. **Indicatorul luminos  se aprinde.**

**2**



- Îndreptați telecomanda nouă de programat spre sistemul electronic de comandă.


**3**





- Apăsați scurt pe tasta telecomenzii de programat. Indicatorul luminos „**RADIO**” se aprinde, apoi se stinge atunci când tasta telecomenzii este eliberată. **Deschiderea totală este programată pe această tastă.**

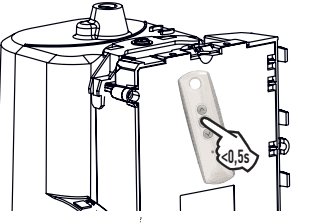
### ► Telecomandă cu 3 taste

**1**



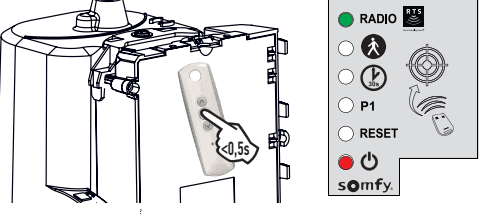
- Apăsați timp de 2 secunde pe butonul  al sistemului electronic de comandă. **Indicatorul luminos  se aprinde.**

**2**



- Îndreptați telecomanda spre sistemul electronic de comandă.

**3**



- Apăsați scurt pe o tastă a telecomenzii de programat. Indicatorul luminos „**RADIO**” se aprinde, apoi se stinge atunci când tasta telecomenzii este eliberată. **Telecomanda este memorată.**

## 5.3 Ștergerea telecomenzilor

Consultați secțiunea „Ștergerea reglajelor” de la pagina 31.



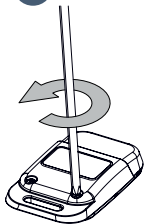

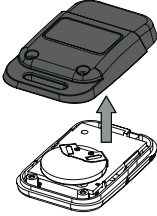
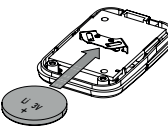
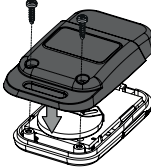
Motorizarea trebuie să fie deconectată de la orice sursă de alimentare în timpul operațiilor de curățare și întreținere, și în timpul înlocuirii componentelor.

## 6.1 Asistență

Dacă defecțiunea persistă, dacă aveți orice altă problemă sau doriți informații cu privire la motorizarea dumneavoastră, contactați-ne pe: [www.somfy.com](http://www.somfy.com)

## 6.2 Schimbarea bateriei telecomenzii

În general, durata de viață constatată a bateriei este de 2 ani.


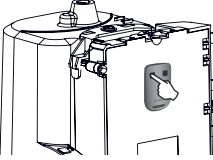
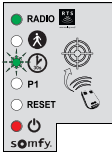
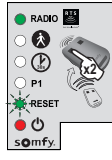
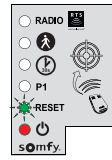

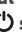
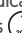
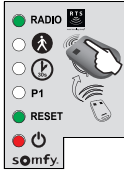
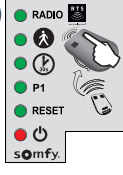
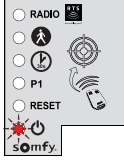

<p><b>1</b></p>  <ul style="list-style-type: none"> <li>• Desfiletați partea posterioară a telecomenzii.</li> </ul>	<p><b>2</b></p>  <ul style="list-style-type: none"> <li>• Scoateți șuruburile.</li> </ul>	<p><b>3</b></p>  <ul style="list-style-type: none"> <li>• Îndepărtați partea posterioară a telecomenzii.</li> </ul>	<p><b>4</b></p>  <ul style="list-style-type: none"> <li>• Înlocuiți bateria (3 V CR 2430 / CR 2032).</li> </ul>	<p><b>5</b></p>  <ul style="list-style-type: none"> <li>• Remontați, apoi fixați partea posterioară a telecomenzii.</li> </ul>
---	--	---	--	--



### 6.3 Ștergerea reglajelor




#### În ce cazuri trebuie șterse reglajele?

- După **autoînvățare**, dacă schimbați poziția opritorului, dacă modificați cablajul motorului sau dacă adăugați o bară palpatoare la poarta de acces.
- În cazul **redeschiderilor aleatorii ale porții de acces**, care determină uzura normală a acesteia.

<p><b>1</b></p> 	<p><b>2</b></p> 	<p><b>3</b></p> 	<p><b>4</b></p> 	<p><b>5</b></p> 	
<ul style="list-style-type: none"> <li>• Apăsați timp de 2 secunde pe butonul  al sistemului electronic de comandă. <b>Indicatorul luminos  se aprinde.</b></li> </ul>		<ul style="list-style-type: none"> <li>• Îndreptați telecomanda memorată spre sistemul electronic de comandă</li> </ul>		<ul style="list-style-type: none"> <li>• Mențineți apăsată <b>tasta 1</b> a telecomenzii până când indicatorul luminos  clipește.</li> </ul>	
<p><b>Pentru a șterge reglajele*</b></p>		<p><b>Pentru a șterge reglajele* și telecomenzile/punctele de comandă memorate</b></p>			
<p><b>6</b></p> 	<ul style="list-style-type: none"> <li>• Mențineți apăsată <b>tasta 2</b> a telecomenzii până când <b>indicatorul luminos „RESET”</b> se aprinde.</li> </ul>		<p><b>6</b></p> 	<ul style="list-style-type: none"> <li>• Mențineți apăsată <b>tasta 2</b> a telecomenzii până când <b>toți indicatorii luminoși se aprind.</b></li> </ul>	
<p><b>7</b></p> 	<p><b>Indicatorul luminos  clipește de 2 ori (consultați pagina 15 pentru a lansa o autoînvățare).</b></p>				

\*Cursa porții de acces, dezactivarea parametrilor, ...

## 6.4 Diagnosticare

Diagnosticare		Depanare
<b>Motorul nu răspunde la comenzile telecomenzii</b>	Rază de acțiune redusă a telecomenzii	<ul style="list-style-type: none"> <li>Verificați bateria telecomenzii („Schimbarea bateriei telecomenzii”, consultați pagina 30).</li> <li>Verificați antena unității electronice (cablaj, poziție, consultați pagina 14).</li> <li>Verificați să nu existe vreun element exterior care să perturbe emisiile radio (stâlp electric, pereți metalici etc.). În caz contrar, asigurați-vă că aveți o antenă pentru comandă la distanță.</li> </ul>
	Telecomandă nememorată	Memorați telecomanda (consultați pagina 29).
	Motor deblocat	Blocați motorul.
<b>Indicatorul luminos  al unității electronice este stins</b>	Sistemul electronic este în stare de veghe	Apăsați timp de 2 secunde pe  pentru a reactiva sistemul electronic.
	Sistem electronic de comandă nealimentat	<ul style="list-style-type: none"> <li>Verificați alimentarea de la rețea.</li> <li>Verificați cablul de alimentare.</li> </ul>
<b>Indicatorul luminos  al unității electronice clipește:</b>		
1 clipire	Funcționare pe baterie de rezervă	Verificați alimentarea de la rețea.
2 clipiri	Motor în așteptarea învâțării cursei porții	Lansați autoînvâțarea (consultați pagina 15).
3 clipiri	Celule fotoelectrice defecte	<ul style="list-style-type: none"> <li>Asigurați-vă că nu există niciun obstacol între celule.</li> <li>Verificați alinierea celulelor.</li> <li>Verificați cablajul celulelor (consultați pagina 18)</li> <li>În cazul ștergerii celulelor fotoelectrice, dezactivați închiderea automată (pagina 24).</li> </ul>
4 clipiri	Scurtcircuit la ieșirea „START” a unității electronice (bornele 5-6)	Verificați accesoriile conectate la ieșirea „START” a unității electronice.
5 clipiri	Siguranță termică a motorului anclanșată	Lăsați motorul să se răcească câteva zeci de minute.
6 clipiri	Scurtcircuit la ieșirea „BUS” a unității electronice (bornele 3-4)	Verificați accesoriile conectate la ieșirea „BUS” a unității electronice.
	Scurtcircuit la ieșirea „24 V” a unității electronice (bornele 7-9)	Verificați accesoriul conectat la ieșirea „24 V” a unității electronice.
	Scurtcircuit la „lampa cu aprindere intermitentă” a unității electronice (bornele 8-9)	Verificați cablajul lămpii cu aprindere intermitentă (consultați pagina 19).
	Scurtcircuit la motor	Verificați cablajul motorului (consultați pagina 12).
7 clipiri	Defecțiune electronică	Contactați serviciul de asistență Somfy

<b>Alimentare</b>	230 V-50 Hz / 24 V (în modul solar)
<b>Tip de motor</b>	24 V
<b>Putere motor</b>	120 W
<b>Putere maximă consumată (cu iluminare de zonă)</b>	600 W
<b>Consum în stare de veghe</b>	3,5 W
<b>Frecvență maximă de manevre pe zi</b>	20 de cicluri / zi 10 cicluri / zi în modul solar
<b>Timp de deschidere</b>	16 s pentru o poartă de acces de 150 kg/3m
<b>Detectare automată de obstacole</b>	Conform normei EN 12 453
<b>Temperatură de funcționare</b>	De la -20°C la +60°C
<b>Protecție termică</b>	Da
<b>Clasă de protecție</b>	IP 44
<b>Receptor radio integrat</b>	Da
<b>Telecomenzi</b>	
• Frecvență radio	433,42 MHz, < 10 mW
• Rază de acțiune în câmpul de utilizare	~30 m
• Cantitate memorabilă	16
<b>Conexiuni posibile:</b>	
• leșire pentru lampa cu aprindere intermitentă	Clipitoare, 24 V, 10 W maxim
• leșire iluminare	Maxim 500 W în 230 V (numai cu halogen sau cu incandescență)
• leșire alimentare accesorii	24 Vcc / 15 W max.
• Intrare pentru bateria de rezervă	Da
• Intrare pentru celule fotoelectrice	Da
• Intrare comandă de tip contact fără potențial	Da (nu funcționează în cazul alimentării cu baterie sau solare)

## SOMFY SRL

Str Zizinului 18  
507220 - Tărlungeni  
Jud. Braşov

Tel: (+4) 0374 494 418  
Fax: (+4) 0374 826 083  
somfy.romania@somfy.com

[www.somfy.ro](http://www.somfy.ro)

